



Հայկական գիտահետազոտական հանգույց Armenian Research & Academic Repository



Սույն աշխատանքն արտոնագրված է «Ստեղծագործական համայնքներ
ոչ առևտրային իրավասություն 3.0» արտոնագրով

**This work is licensed under a Creative Commons Attribution-NonCommercial
3.0 Unported (CC BY-NC 3.0) license.**

Դու կարող ես.

պատճենել և տարածել նյութը ցանկացած ձևաչափով կամ կրիչով
ձևափոխել կամ օգտագործել առկա նյութը ստեղծելու համար նորը

You are free to:

Share — copy and redistribute the material in any medium or format

Adapt — remix, transform, and build upon the material

11684

687

2-46

20

up

2011

12 002

Ձ Ե Ռ Ն Ա Ր Կ

„Ձ Ի Ն Գ Ե Ր“

իսկական կարենաբեկանների համար



699 9/11

„ՑԵՆՏՐԱԼՆՕ-ՇՊՈՒԼՆԻ“

Կ Ա Ր Գ 15

(ՏՆՏԵՍԱԿԱՆ ԳՈՐԾԵՆՈՒԹԵԱՆ ՀԱՄԱՐ)

Ձ Ի Ն Գ Ե Ր Ը Ն Կ Ե Ր Ո Ւ Թ Ի Ի Ն.

Սեփական իրանությունը գտնուում են Տիրույթեան բոլոր բաղադրանքներում ևս տեղերում:

ՄԻԿՆԱՍԻՐ ԳՅՈՂԳԻՏՈՂՈՒ

Կատարում է մեր բոլոր աղեկատեսներին ճշգրիտ և միայն մեր
արտած երաշխատարժեան ժամանակացույցով անցնելը, միայն
այն վերջում, եթե սերտ լինի ժամկետը և եթե ապացույցի,
որտեղ գնողի անդրադարձումները չեն մնալու:

Քանի որանկե եթե մերենան գնողը սույ նորոգելու ՈՉ ԹԷ
ՔԵՉ, այն օտար Փրկման ՄԵՐ ատում երաշխատարժեանը ընդ-

ՉԻՆԳԵՐ ԸՆԿԵՐՈՒԹԻՒՆ



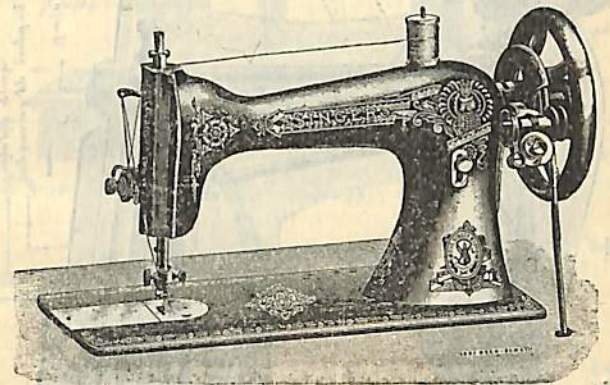
44922-ախ
29393-67

687
3-46

Հ. Բ. Մ. 2 Ե Ռ Ն Ա Ր Կ
3-2169a

„ՉԻՆԳԵՐ“

Իսկական կարեւոր քեւաների համար



„ՑԵՆՏՐԱԼՆՕ-ՇՊՈՒԼՆԻ“

ԿԱՐԳ 15

(ՏՆՏԵՍԱԿԱՆ ԳՈՐԾԱԾՈՒԹԵԱՆ ՀԱՄԱՐ)

8198

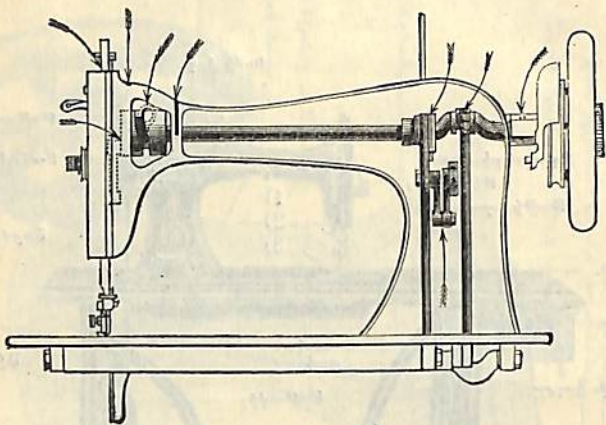
ՉԻՆԳԵՐ ԸՆԿԵՐՈՒԹԻՒՆ.

Մեխանիկական խանութները գտնուում են Տերոթեան
քոյրը քաղաքներում եւ տեղերում:

Дов. Пензурою г. Тифлисъ, 13 июля 1902 г.

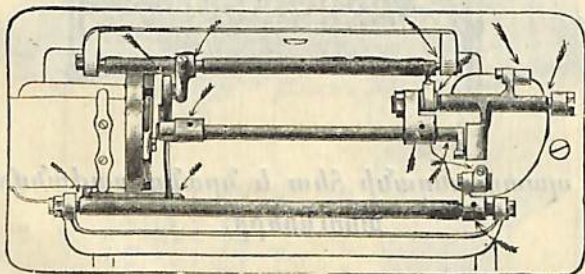
Тип. М Вартамянца, Ганво

Նկար 3.



Իւզելու տեղերը սլաքներով են նշանակուած.

Նկար 4.



Իւզելու տեղերը սլաքներով են նշանակուած.

Չ Ե Ռ Ն Ա Ր Կ ՏԵՆՏՐԱԼՆՕ-ՇՊՈՒԼՆԻ

ԻՍԿԱԿԱՆ ԶԻԳԵՐ ՄԵՔԵՆԱՆՆԵՐԻ ՀԱՄԱՐ

Կարգ 15.

ՏԵՏԻՍԱԿԱՆ ԳՈՐԾԱԳՐՈՒԹԵԱՆ ՀԱՄԱՐ:

Մեքենայի իւզելը.

Այն բոլոր տեղերը, որտեղ մեքենայի մի մասը շիւուած է միւսի հետ սլաքով իւզուեն, իսկ այն դէպքում, երբ իւզուելու կաթոս տեղերը անմատչելի են, շինուած են անցքեր. Այն բոլոր անցքերի մէջ, որոնք շինուած են մեքենան իւզելու համար և որոնք նախարդ երեստում նշանակուած են սլաքներով, ամուտ են մի մի կաթիլ իւզ. Թէ կծկողը իւզելու համար իւզում են նրա սունակի երկու ծայրերը, պտուտակի ճեղքուածքը, մեքենան շարժող հակակենդրոնը, և թէլմանածող լծակի այն մասը, որը հակակենդրոնին կից է. Եթէ մեքենան շարունակ գործադրութեան մէջ է, հարկաւոր է մակույլի ուղին իւզել օրական երկու կամ երեք անգամ. բայց իւզ շատ գործածելու պետք չկայ, բաւական է մի մի կաթիլով իւզել:

Եթէ մեքենան դանդաղ է շարժուած, ուրեմն օրէն անցքի իւզելը մուտցուած է:

Լաւ իւզ ձեռք բերելու համար խորհուրդ եմ տալիս զնել բացառապէս մեր խանութներում, որտեղ իւզը պահուած է մեր ֆիրմայի զրոշմ ունեցող շիշերում:

Մեքենայի ոտքով գործածութիւնը.

Նախ և առաջ հեռացրէք թոթափող անիւը. ձախ ձեռքով անիւը բռնելով, իսկ աջով շրջեցէք բաժանող սլաքատակը դէպի ձեզ (տէս նկ. 2.) յետոյ ոտքերդ դրէք սլաքատանդանի վերայ այնպէս որ ոտքի թաթերը ճիշտ սլաքատանդանի մէջ տեղը դան: Ապա աջ ձեռքով շրջեցէք թոթափող անիւը դէպի ձեզ և սկսած սրտոյտը շարունակեցէք ոտքերով, հրելով սլաքատանդանը մերթ մասերի ծայրերով և մերթ կըրնկներով, մինչև մեքենայի միակերպ սրտոյտ ստանալը:

Նախ հարկաւոր է ոտքերով սլաքատանդանի հետ վարուելու եղանակը լաւ սովորել և ապա կարելու ձեր ուսանել: Իսկ ոտքերով սլաքատանդանը կառավարելու համար հարկաւոր է կարողանալ ուղեցած ժամանակը մեքենային ընթացք տալ և կանգնեցնել, առանց անիւը հակասակ կողմը պտտելու:

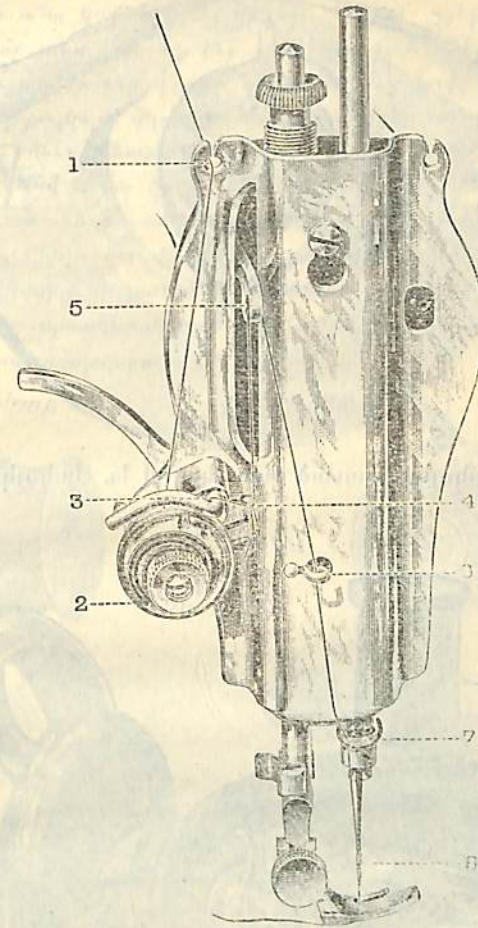
Պատուանդանի հետ վարուելու եղանակը սովորելուց յետոյ միացրէք թոթափող անիւը մեքենայի հետ շրջելով բաժանող սլաքատակը ձեզանից դէպի հակառակ կողմը: Բարձրացրէք մեքենայի թաթը, նրան բարձրացնող լծակի օգնութեամբ, շրջեցէք թոթափող անիւը դէպի ձեզ և սկսած սրտոյտը շարունակեցէք ոտքերով, ինչպէս վերը բացատրուած է: Հիմնաւորապէս ուսումնասիրելով այդ շարժումը, դրեցէք թաթի տակ մի կտոր շոր, իջեցրէք թաթը և կարեցէք մինչև լաւ վարժուելը:

- Ծանօթ. 1. Նիթէ թաթը իջեցրած է և նրա տակ շորի կտոր չկայ, մեքենան երբէք չ'պէտք է գործադրել:
- Ծանօթ. 2. Նախ քան մեքենան ոտքով գործադրել և գործուածքին ուղղութիւն տալ սովորելը, պէտք է վարժուել անպէտք շորի կտորներով:
- Ծանօթ. 3. Չ'պէտք է գործուածքը ձգելով աշխատել մեքենայի գործողութիւնը արագացնել, որովհետև գործնով միմիայն ասեղը կարող է ծուռել, իսկ գործուածքը մեքենան ինքն է շարժում:
- Ծանօթ. 4. Պէտք չէ դարձնել մեքենան, նոյն իսկ նաւակի և ասեղի մէջ թել գտնուած ժամանակ, եթէ կարելու բան չկայ:

Ասեղի հագցնելու ձևը.

Թոթափող անիւը շրջեցէք դէպի ձեզ, մինչև ասեղ շարժուիլ հասնի ամենաբարձր կէտին. ասեղ ամբացնող սլաքատակը թուլացրէք և ասեղը մտցրէք, սրքան կմանի խոր ասեղակալի մէջ այնպէս, որ երկայն փոսուածքը ձախ կտմը, իսկ ասեղի անցքը սունակի ուղղութեամբ լինի, յետոյ սլաքատակով ամբացրէք: Այսլիսոյ ասեղը պահանջուած ուղղութիւնը կ'ստանայ:

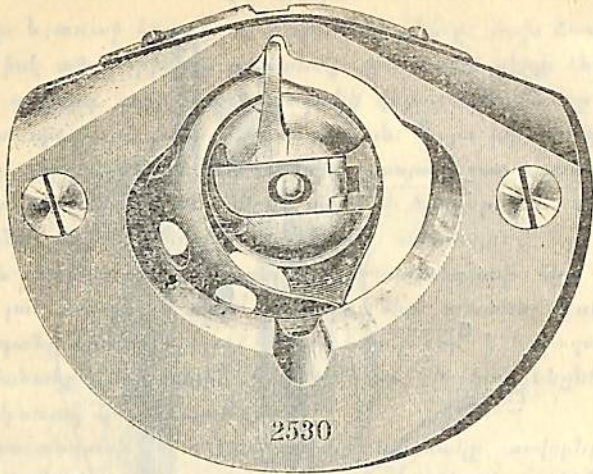
Նկար 5.



Ասեղը թէլելու ձևը.

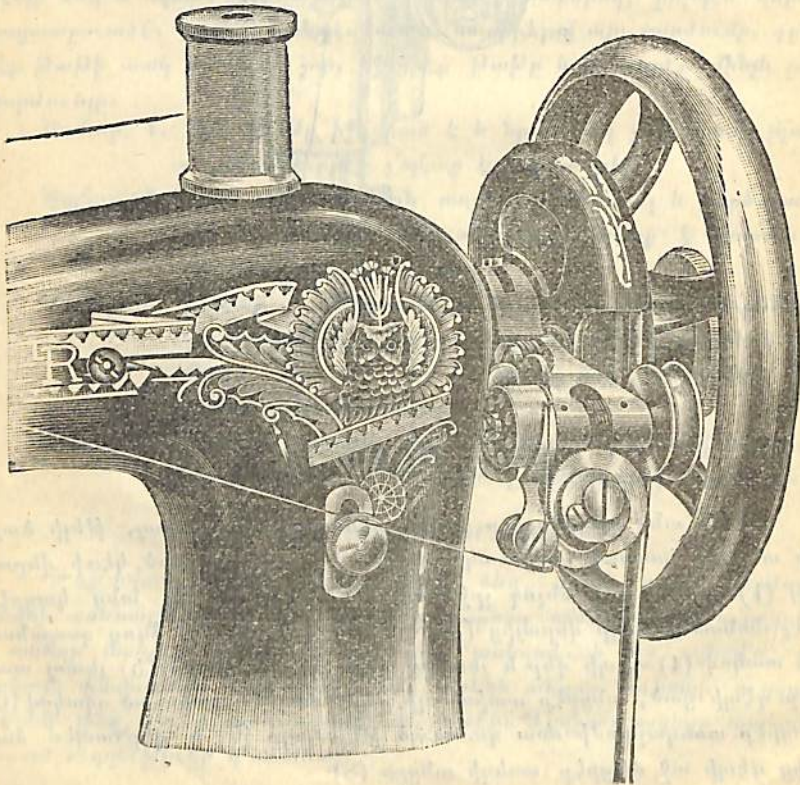
Պոճը անց կացրէք իւր համար շինուած ձողի վերայ, թելի ծայրը անցրէք ձակաւի տակտակի վերին մասում գտնուած կէտի վերայից (1) տարէք ցած ձեռոյ շրջանակների արանքով (2) անց կացրէք թէլ մանածող ձողի վերայից (НИТЕВОДИТЕЛЬ) (3) թէլ ձողը զսպանակի տակով (4) դէպի վեր և յետեից թէլի օղակի անցքը (5) յետոյ տարէք դէպի ցած, անցրէք տակտակի ցածի մասում գտնուած օղակով (6) մոցրէք ասեղաշարժի մօտ գտնուած թէլակալը (7) և վերջապէս ձախից դէպի աջ անցրէք ասեղի անցքը (8):

Նկար 6.



Մեքենայի մակույկը դրուած շարժիչով և մակույկի ընրացքը:

Նկար 7.



Թէլի վրայ տալը:

Շարժիկան անց կացրէք թէլ կծկողի վերայ այնքան, որքան կը մտնի. թէլի կտնը անց կացրէք իւր ձողի վերայ և թէլի ծայրը բերէք անցրէք առաջի տախտակի վերայ դանուած օղակով, դարձրէք դէպի յետ և ներսից շարժիկայի ֆլանցի անցքերից մէկը անցկացրէք և թէլի ծայրը մի քանի սանտիմետրի չափ դուրս քաշեցէք. թէլը ձախ ձեռքով բռնեցէք, իսկ աջով նորա ծայրը նախ մացրէք թէլ մանածողի վերին ծայրում դանուած ճեղքուածքը, ապա շարժիկան բարձրացրէք դէպի վտիը (բեմս), մինչև գագժիկայի իւր տեղը ընկնելը, յետոյ թէլը վրայ տուէք և ծայրը մի քանի փոթաթմ անելուց յետոյ աղաա թողէք:

Նկար 7-ը սրտակերպեցում է թէլ կծկողը անցկացրած թէլով և վրայ տալու համար պատրաստ:

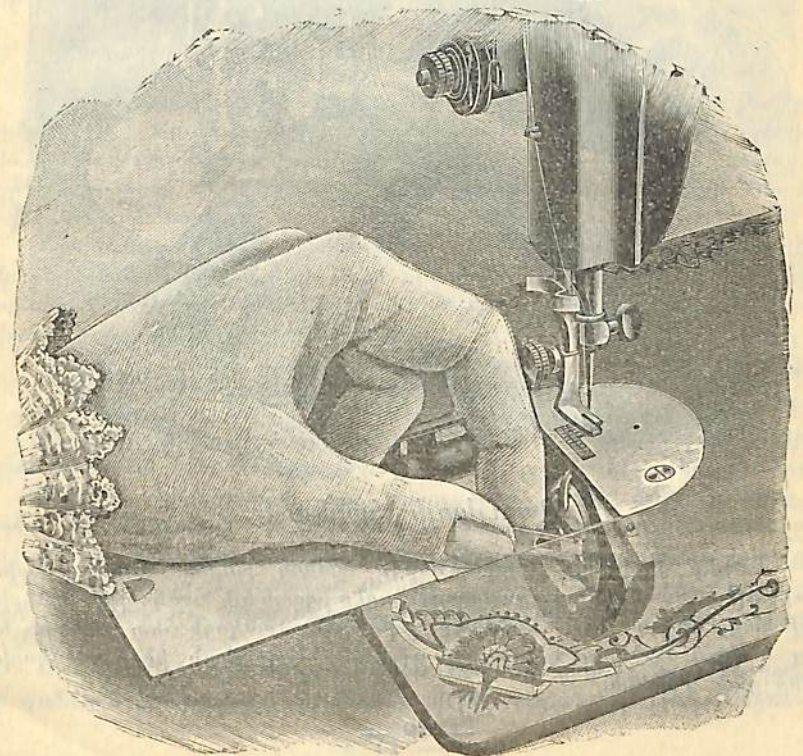
Նկար 8.



Նկար 9.



Նկար 10.

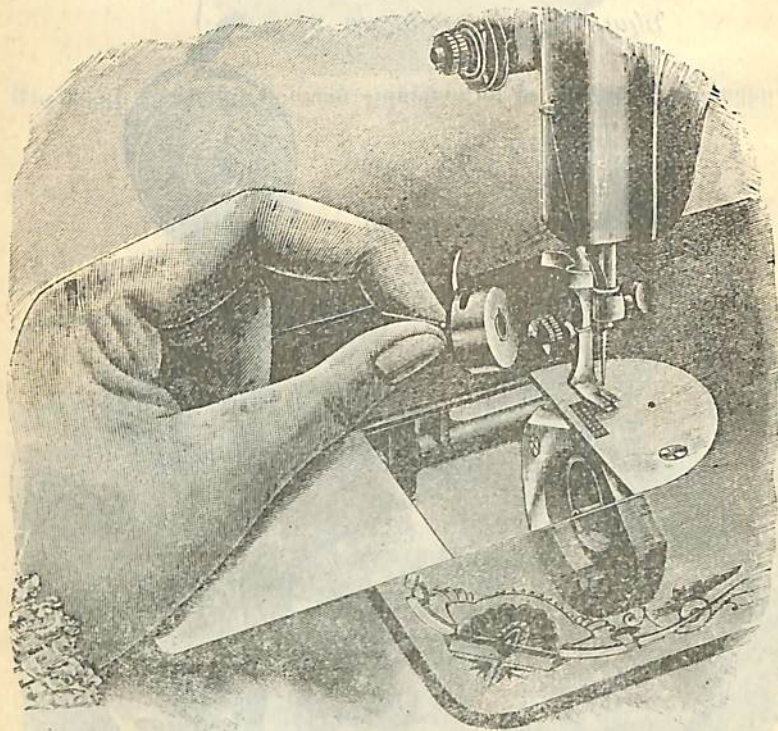


Թէլը չպուրկայի ծածկոցի մէջ անցկացնելը.

Շարժիչի ծածկոցը առէք ձեռներդ բաց մատով դէպի վեր, մացրէք չարկան և թէլը անցկացրէք ծածկոցի ձեղքուածքի մէջ և թէլ ձգող դասանակի տակով մինչև նորա ծայրին դանուած օրակը հասցրէք: Գորանից յետոյ անցկացրէք չարկան մակոյկի մէջ գրանուած կէնդրոնական մեխի (шпифтъ) վերայ այնպէս, որ չարկայի ծածկոցի վերի մասը դէպի վեր դարձած լինի և մացրէք չարկան մակոյկի մէջ, մինչև որ չարկայի ծածկոցի մասը մանի մակոյկի մուտքի վերևում գտնուած անցքը և կողպէրի փականքը փակուի, ինչպէս նկար 6-ից է երևում:

8-րդ և 9-րդ նկարները պատկերացնում են չարկան իւր ծածկոցի մէջ տեղադրելու և չարկան ծածկոցով մակոյկի մէջ դնելու պատրաստ դրութիւններ:

Նկար 11.



Չարկայի հանելը.

Բացէք մեքենայի ներքնահարկը տանող անցքի փեխիլը, ձախ ձեռքի բխամատով, իսկ ցուցամատով բացէք չարկայի ծածկոցի փականքի տախտակը (նկար 10), հանեցէք չարկան ծածկոցի հետ միասին և բաց կողմով ծածկոցը դէպի վար դարձրէք—չարկան ինքը ծածկոցի միջից ցած կ'ընկնի:

Վարելու ձևը:

Ասեղի մէջ անցրած թէլը ծայրը բռնեցէք ձախ ձեռքով, բայց թէլի ծայրից չ'ձգէք. թոթափող անիւք շրջեցէք դէպի ձեզ, մինչև ասեղը ամենացածր կէտին հասնելուց յետոյ հասնի մինչև ամենաբարձր կէտը: Այդպիսով ցածի թէլը վերևի թէլի հետ կըմիացնէք և ասեղի ծայրով թէլը դուրս կըգոյս, և թէ մի քիչ վերևի թէլից ձգէք: Թէլի երկու ծայրերն էլ ասեղի անցքից դուրս գալուց յետոյ գրէք դէպի յետ շարժիչի վերայ և թէլի ծայրերը թէլ կտրողի տակ ամրացրէք: Ձեռագործը գրէք ասեղի տակ և սկսեցէք կտրել, թոթափող անիւք դէպի ձեզ շրջելով:

Ձեռագործի ուղղութիւնը փոխելու համար

ասեղը իջեցրէք ձեռագործի մէջ, թաթիկը բարձրացրէք և ձեռագործին ձեզ ցանկալի ուղղութիւնը տուէք:

Փլանել և թէք կարեգծեր կտրելու ժամանակ

մեքենան մտնը կտրի վրայ կանգնացրէք և կարը փոթ չըգալու համար թէլ ձգողը կտրելուն չափ թուրացրէք:

Տեղա քանդող կարեզիծ ստանալու ձևը.

Վերևի թէլ ձգող ստուտակը թուրացրէք այնքան, որ ներքևի թէլը չմտնելով գործուածքի մէջ նորա երեսին մնայ:

Ձեռագործի, մեքենայի տակից, հանելու ձևը.

Թէլի լծակը հասցրէք մինչև ամենաբարձր կէտը, յետոյ թաթը բարձրացրէք և ձեռագործը մի հինգ ամառիմտաբի չափ տարէք դէպի ձախ. ապա թէլերը դուրս քաշեցէք և կտրեցէք կտրիչի սուր մասով, թէլը թէլ բռնողի տակ դնելով: Վարելուց յետոյ թէլի ծայրերը մնում են թէլ բռնողի տակ:

Այս հասարակ, բայց սրամտորէն հօրինուած սարքը հետացնում է երկար ժամանակ մկրտող սրտնելու անշարժաբութիւնը, այլ և իրանով լրացնում է Զինգերի կարեմեքենաների պարագաների հարուստ ժողովածուն:

Թէլի ձգուածքի կանոնաւորելու ձևը.

Մակոյկի թէլի ձգուածքը կանոնաւորում է ձգող դասանակի վերայ դանուած (դուրս բերող օղակի մօտ), ստուտակի օգնութեամբ:

Փոքրիկ տավիօրակով այդ ստուտակը դէպի ձախ շրջեցէք, որպէս զի ձգուածքը ստանկացնէք, յետոյ դէպի աջ, ձգուածքը թուրացնելու համար: Երբ արդէն ձգուածքը կանոնաւորուած է, այլ ևս այդ ստուտակը սովորական կարեր կտրելու ժամանակ ձեռք չը տաք, որովհետև լու կարը ստացւում է վերևի թէլի ձգուածքի փոփոխութեամբ:

Վերևի թէլի ձգուածքը փոփոխւում է մի փոքրիկ ստուտակով, որը գտնւում է ձգուածքի շրջանների վերայ. ձգուածքը պակասացնե-

լու համար պատուտակը դէպի ձեռք չըջեցէք, իսկ ձգուածքը աւելացնելու համար չըջեցէք հակառակ կողմը: Ատուտակ կամ բամբակեայ գործուածքներ կարելու ժամանակ աւելի լաւ է ձգուածքը թուլացնել, որպէս զի կտորը լուացուելուց յետոյ կարեղձերի մօտ փոթ չըզայ:

Երբ կտրի տակին թէլից օղակներ են գոյանում, կամ ներքի թէլը չորի ներսը չէ քաշուած այլ գործուածքի տակի երեսին է մնում ինչպէս նկար 12-ից երևում է,

Նկար 12.



կընշանակի, որ վերի թէլի ձգուածքը շատ թույլ է: Իսկ եթէ հանգոյցները գոյանում են կտրի վերի մասի վերայ, և կամ վերի թէլը գործուածքի վերի երեսին է մնում, աւանց չորի մէջ մանկու, ինչպէս նկար 13-ից է երևում,

Նկար 13.



կը նշանակի, որ վերի թէլի ձգուածքը շատ ուժեղ է և հարկաւոր է թուլացնել այնքան, մինչև որ երկու թէլերը, գործուածքի մէջանգում միանան. տես նկ. 14,

Նկար 14.



Կտրի խոշորացնելու եղանակը.

Կտր անողի աջ կողմը, մերենայի տաւջին մատու գտնուած է մի գլխանի պատուտակ, որը ձեղքուածքի ուղղութեամբ է շարժուում: Կտրը (СТЕЖОКЪ) խոշորացնելու համար պատուտակը թուլացրէք և քաշէք նրան դէպի ցած, իսկ կտրը մանրացնելու համար քաշէք պատուտակը դէպի վեր: Երբ ցանկալի խոշորութիւնը ստանաք պատուտակը ամբարջէք:

Թաթի ճնշողութեան փոխելու ձևը.

Թաթի ճնշողութիւնը աւելացնելու համար ձախտի տախտակի (որի միջից անցնում է ճնշողի սանակը) վերայ դրնուած գլխանի պատուտակը չըջեցէք դէպի ձախ, իսկ ճնշողութիւնը սրկատացնելու համար—դէպի աջ: Մի անգամ կանոնաւորուած ճնշողութիւնը բոլոր սովորական կտրերի համար կարող է անփոփոխ մնալ:

Ջրջող փոկի գործածութիւնը:

Վաշեայ փոկը, որը մերենան շարժում է սկստը է այնքան ձգուած լինի, որ ակի վերայից չ'ստահի. բայց չափից դուրս ձգուած փոկին էլ կարող է մերենայի ընթացքը դանդաղեցնել: Եթէ ժամանակի ընթացքում փոկը թուլանայ, նրան կարելի է կարճացնել:

Նկար 15.



Ջինգերի մերենայի ոտքերի նոր միջամասը (крестъ).

Վերի նկարը պատկերացնում է Ջինգեր մերենայի նոր հնարուած միջամասը, հագուտի պաշտարանի և փոկը շարտողի հետ միասին: Թոթափող անիւն և պատուանդանը (ПОДНОЖКА) աեղաւորուած են կողքի մասերից բարբալին անկախ, որով մերենան յարմարութիւն է ունենում կանոնաւոր և թեթի կերպով շարժուելու: Ջինգերեան մերենայի այդ նորաձև կազմութիւնը շատ մեծ նշանակութիւն ունի աշխատողի առողջութեան և յարմարութեան համար: Թոթափող անիւն և պատուանդանը պտտուում են սրղպատէ սրածայր անդափոխուող կոների վերայ, որով նորա մասերի շփումն հասցրած է իւր մինիմումին:

Ջինգերի նոր միջամասի այս յարմարութիւնը իւր թեթեաշարժութեամբ գերազանցում է մինչև այժմ գոյութիւն ունեցած բոլոր ստաշարթ մերենաներին:



Զինգերի նոր հնարում շարժող ձողը.

Այսուպի գիտելուամ պատկերը ներկայացնում է մեքենայի ան-
գալիստուղ նոր շարժող ձողը: Փայտէ միջամուտ կտորը (ВКЛАДЫШЪ)
որի ծայրի կիսաշրջանը կաղձում է անխի սուանցքի նստաւածքի կտոր,
իսկ միւս ծայրը հարթութիւն ձողի մեխի համար: Այդ փայտեայ մի-
ջամուտը ամրանում է այդ մեխով (արտարին պտուտակով), ինչպէս
որ նկարն է ցոյց տալիս: Այժմ մեքենայի ընթացքը զանգայ է և կա-
մենաք այդ միջամուտը շարժել տեղից, արէք այդ զգուշութեամբ, որ
սուանցքը շատ չճնշէք, որով թոթափող անխի ազատ ընթացքին կը
լսանգարէք և մեքենան կ'սկսի գժուարութեամբ աշխատել:

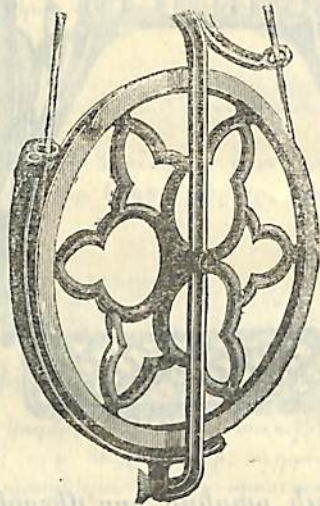
Օժանդակ պարագաներ.

Ընտանեկան գործածութեան համար շինուած մեքենաների հետ
միաբար սրուում են.

- | | |
|---------------------------------------------------|-------------------------------|
| 4 լայն օփակար գործէքներ զանազան
մեծ ու թեւանց. | *1 Թէլ քաշոյն զսղանակ. |
| 1 երեզակար գործէք. | *5 աւելորդ շարուլա |
| 1 բամբակի վրայ կարելու գործէք. | *1 պտուտակի բանալի. |
| 1 սուտաշէօք. | *1 բանալի մակոյնի համար. |
| 1 նեղ օփակար գործէք. | *1 բանալի պտուտակի անի համար. |
| 1 վրայ կարելու գործէք (ЗАНОШН.) | *12 ասեղ. |
| *1 բանալի. | *1 ձիթաման. |
| *1 բանալի պտուտակ. | *1 ձեռնարկ. |

Իսկ գործարաններէ համար վաճառող մեքենաների հետ սրում են
միայն այն գործէքները, որոնք ստորոյ ինչ նշանակուած:

Նկար 16.



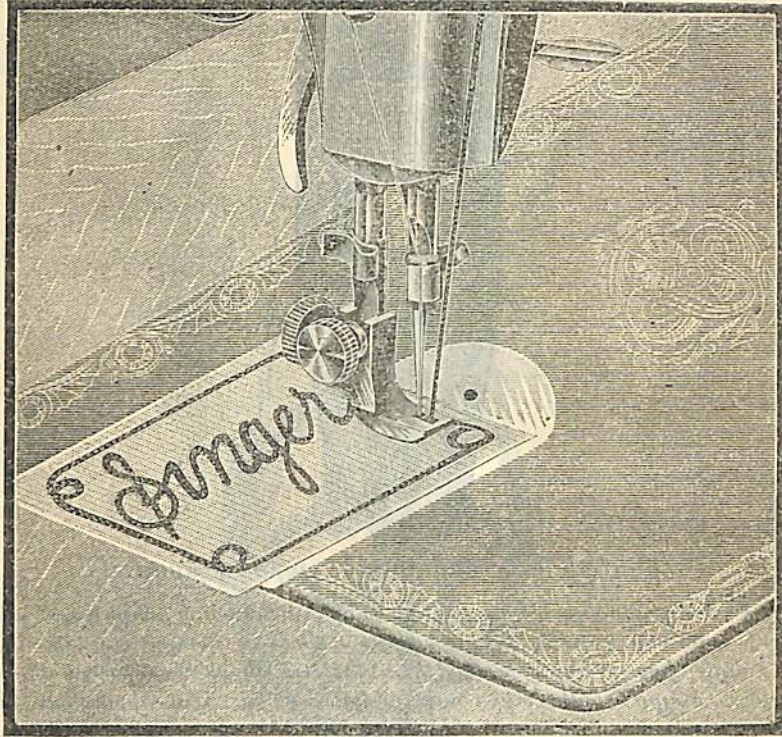
Նոր դորժեր փոկի շարժելու և հագցնելու համար.

Այս գիւտը փոկի հագցնելն ու յետ ձգելը հեշտացնում է:
Փոկը յետ ձգելու համար պէտք է ցուցամատով հուպ տալ դէպի ձախ
այն պտուտակը, որ գտնուում է հագուտաի պաշտպանողի վերեր և
միևնոյն ժամանակ շարունակել ոտի հարելը և թոթափող անխը սր-
տել դէպի կարողը, փոկը իսկոյն յետ է ձգուում:

Փոկը նորից հագցնելու համար պէտք է լծակը նորից իւր տեղը
բաշել և սուանց նրան ձեռք տալու, ոտով պատուանդանը շարժել,
ինչպէս կարելիս (միևնոյն ժամանակ թոթափող անխն էլ վարձնել
դէպի աշխատողը): Անխի մը կամ երկու շրջադարձութիւնը բերում է
փոկն իւր տեղը:

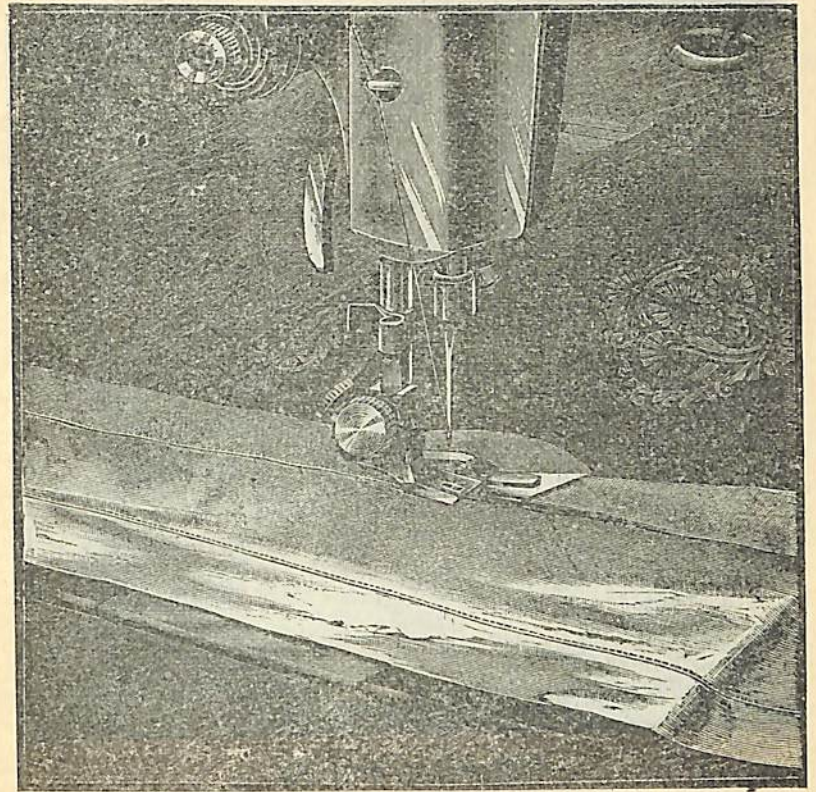
29399-69

Նկար 18.



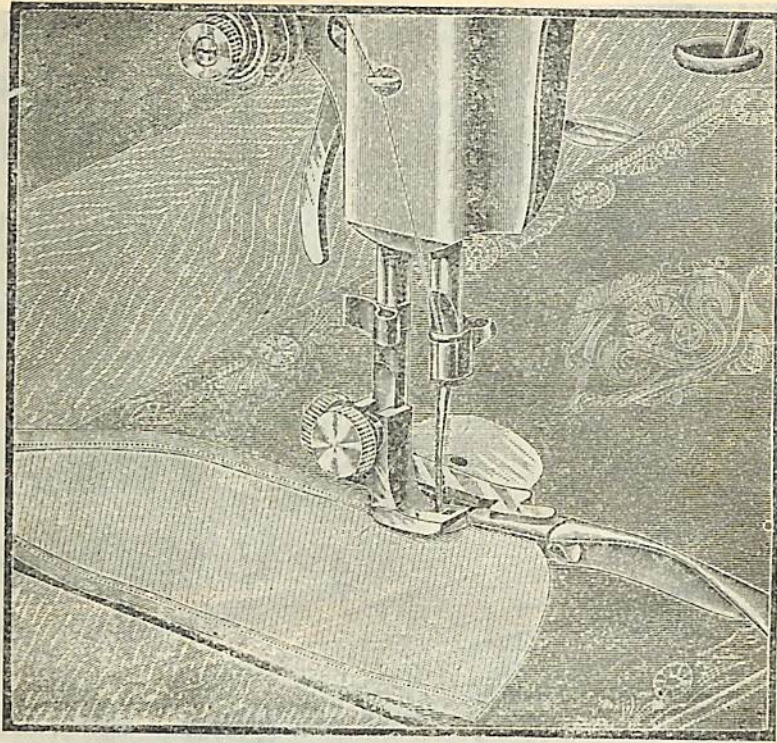
Սուտաշիօր (սուտաշ կարող).

Քարձրացներով թաթիկը մինչև իր ամենարարձը կէտը, թուրացնում են այն սրտատակը, որով նա ամրացած է և գէտի ցած սեղմելով դուրս են հանում անկոյ: Յետոյ թաթիկի անկը դնում են սուտաշիօրը, որ ծառայում է մեկնոյն ժամանակ և ինչպէս ճնշող, և վեր են քաշում մինչև գործուածքի ճնշողը այնքան սրբան կարող է դնալ. յետոյ սրտատակով սլինդ ամրացնում են: Քաշելով սուտաշը ասեղի առջևը դանուտը անցքի մէջից, և անկուորելով նորան սուտաշիօրի և գործուածքի մէջ, սրի վերայ սկսար է մտասելով առաջուց նկարուած լինի կարելու ձևը, ցած են թողնում ճնշող լծակը և սկսում են կարել խնամքով հետեւելով, որ կարը նշանակած նկարի գծերով անցնի:



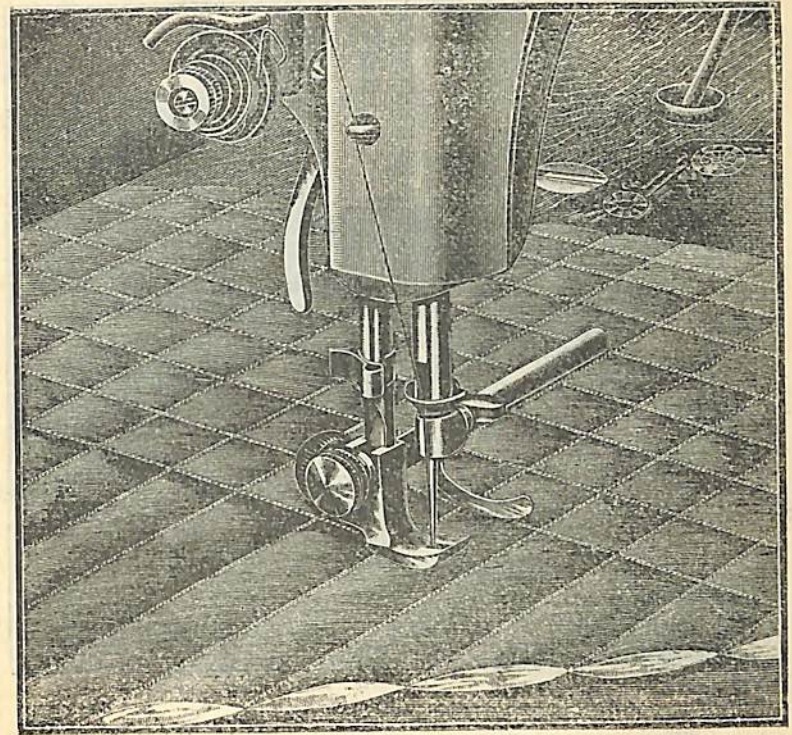
Լայն ավակար գործիքներ.

Բարձր չորս ավակար գործիքներն էլ դանազան լայնութեան են: Ափերը կարելու ժամանակ սրտատակով ամրացնում են մի այլ ճնշող թաթիկ կամ սուտաշիօր, ինչպէս որ վերևը նկարագրուեց և նրան կցում են թաթիկի յետևը դանուած սրտատակով ցանկալի լայնութեան ավակար գործիքը: Երբ ավակար գործիքի ծայրը դանուած է ասեղի հետ միասին մի գծի վերայ գործիքն արգէն սրտաբաս է դարձ անկու: Վարելու չորի աջ ծայրը դնում են ավակարի ճէզրուածքի մէջ, յետոյ, չորը յետ ու սուտաշ քաշելով, ծառում են նրա սփը այնքան, մինչև որ նորանով ավակար գործիքը լցուի: Յետոյ ցած են թողնում թաթիկը և սկսում կարել ուշադրութեամբ յետեւելով, որ չորը դրուած լինի ավակար գործիքի մէջ այնպէս, որ խողովակ կազմէ և նրա ամբողջ լայնութիւնը բռնէ:



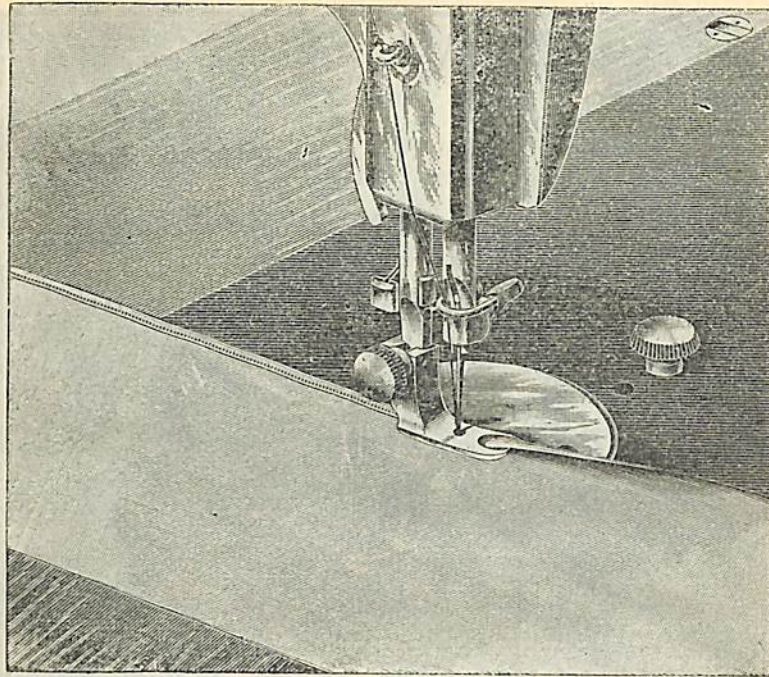
Երկգակար գործիք.

Երկգակար գործիքը նոյն ձևով են ամրացնում առանձին թաթին կամ սուտաշօրին սրտուտակով, ինչպէս լայն ավակար գործիքը, (աէս նախորդ երեսը) յետոյ կարելու երկզը (ТЕСЬМА) կտրում են այնպէս, որ սուր ծայր ունենայ և անց են կացնում նորան ավակար գործիքի ծառած տեղերի (ЗАГИБЫ) միջով, մինչև ասեզը: Գործուածը ղեռն են գործիքի ծառած տեղերի տրանքներում, իջեցնում են լծակը և սկսում կարել: Ըորը պէտք է շարժուի այնպէս, որ գտնուի ծառած տեղերի միջում և անսրտաճառ բոլոր կարելու ընթացքում պինդ կպչի երկզին: Նթէ կարելիձը ավելի չափազանց հեռու է անցնում, կամ չափազանց մօտ է նրան, պէտք է սրտուտակը յետ ուրել և երկգուտը գործիքը սարքել կարելի համեմատ: Երկզը պիտի այնքան լայն լինի, որ լցնի երկգակարի ծառածքները: Ատամնաձև գործուածքին երկզ կարելու ժամանակ երկու ատամների բաժանման տեղում երկզը ծալում են այնպէս, որ ուղիղ ավի ստացուի, յետոյ կտրում են մասամբ այդ տեղը և մասամբ արտաքին աղեղի կողմից, այդպէս են անում խրատանչիւր հետեւեալ ատամի վերաբերմամբ:



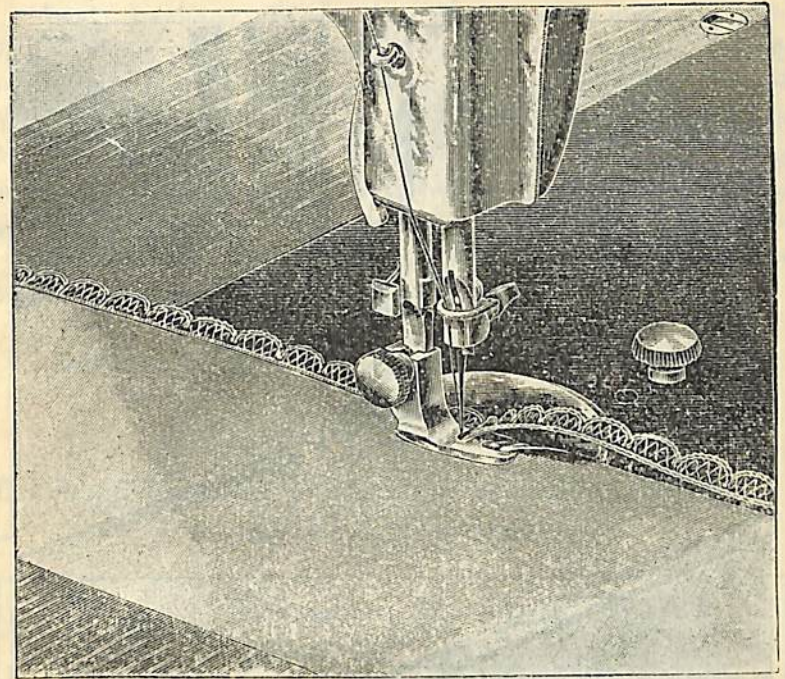
Քամրակի վրայ կարելու գործիք.

Այս գործիքը ամրացնում են սուտաշօրի վրայ, ինչպէս ցոյց է տրուած պատկերի վերայ, և սարքում են աղեղնաձև քանոնը ասեղից այնպիսի հեռաւորութեամբ, ինչպիսի հեռաւորութիւն որ պէտք է ունենան միմիանցից կարեղծերը: Նախ ծառած են գործուածքի ավը, կամ կաւճով մի ուղիղ զիծ նշանակում վրան, որ պէտք է իբր առաջնորդ ծառայէ առաջին կարեղծի համար, մինչոյն ժամանակ բամբակի վրայ կարելու գործիքի քանոնն էլ պէտք է գործուածքի երեսովը անցնի: Հետեւեալ բոլոր ասեղաչարերի (կարերի) համար քանոնը պիտի զնայ նախորդ ասեղաչարի համեմատ. այդպէս ուշադրութեամբ կարելով ձեռք է բերում համահաւասար հեռաւորութիւն բոլոր կարերի համար զձերի ուղղութիւն և կարերի զուգահեռականութիւն:



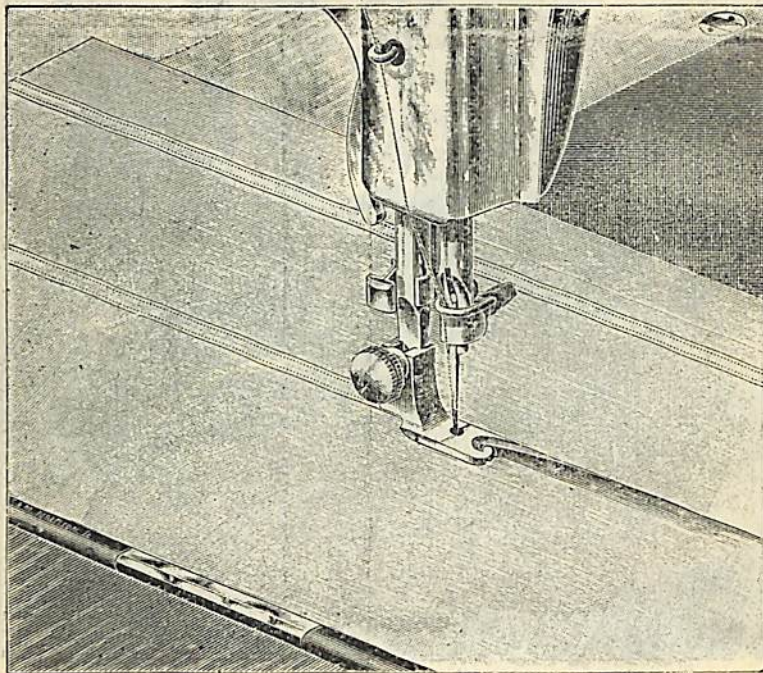
Պողպատե ավակարձ-թաթիկով գործիք, նեղ ավի համար.

Պողպատե նեղ ավակար գործիքը ստուսակով ամրացնում է սուտաշեօրի նման Գործուածքի ավը ծռում են մօտաւորապէս մի սանախմտրի չափ, զնում են ներքեից ավակար գործիքի կորագիծ կարուածքի մէջ (այդ ժամանակ ճնշող լծակը պիտի բարձրացրած լինի) և ձգում մինչև ասկզը: Յետոյ իջեցնում են թաթիկը և սկսում կարել, թելերի ծայրերից բռնած, թեթե կերպով գործուածքը դէպի առաջ քաշելով: Կարելու ժամանակ գործուածքի ավը պէտք է աջ ձեռքով պահել ըթամատի և ցուցամատի մէջ տեղում, հետեկով որ գործուածքը դրուած լինի ավակար գործիքի ամբողջ լայնութեամբ. այսինքն նորա խողովակը միշտ լիքը լինի: Եթէ պատահի, որ գործուածքի ավը գործիքից դուրս գալ սկսի, այն ժամանակ պէտք է նորան քիչ բարձրացնել յետոյ դէպի աջ տօնել, իսկ եթէ ավակար գործիքի մէջ գործուածքը չափազանց շատ ներս խրուի, պէտք է գործուածքը մի քիչ իջեցնել և դէպի ձախ տանել:



Միաժամանակ ավակար և հարչիա կարող գործիք.

Աարքելով նեղ, պողպատե ավակարը (թաթի) և գործուածքի ավը մի փոքր տեղ կարելով (ինչպէս ցոյց է տրուած 20-րդ երեսում) ասկզը բերում են ամենաբարձր կետի վերայ և թաթի ձողը բարձրացնում են: Յետոյ ավակարի աջ կողքի վերայ եղած կտրուածքով, հարչիայի ծայրը քաշում են ասեղի և ավակարի աակ այնպէս, որ նա կարած երկրի վերայ լինի: Պէտք է ուշադրութեամբ յետեկ, որ գործուածքի կանոնաւոր ընթացքը և դրութիւնը ավակարի մէջ չ'փոխուի, նոյնպէս, որ կարելու ժամանակ ասկզը անցնի թէ հարչիայի վրայով և թէ գործուածքով: Այնուհետև ցած են թողնում թաթիկը և սկսում են կարել, մինեոյն ժամանակ ուղղելով հարչիան ավակարի առաջի կողմը դիտելով, որ հարչիան ազատ շարժուի թաթի կտրուածքի միջով: Մնացածը անում են այնպէս, ինչպէս նկարագրուած է 20-րդ երեսում:



Վրայ կարելու գործիք.

Վրայ կարելու գործիքը ամրացնում է նոյն ձևով, ինչպես պողպատե ափակարը և գործ է անում գործուածքի երկու զանազան մասերը կրկնակի կարով միմեանց կարելու համար: Գործուածքի երկու ափերը այնպէս են ծալում, որ ներքեի ափը մօտ 1/2 սանտիմետր զուրս լինի: Այդ ափը ծռելով ներս են տանում գործիքի մէջ և այդպիսով երկու ծայրերը մէկը միւսի վրայ վրա-կարում: Այդ անելուց յետոյ պէտք է գործուածքը բաց անել, յարդել կարերը և զուրս ցցուած ծայրը անցկացնել վրա-կարելու գործիքի մէջ, նրան գործիքի վերայ ամրացնելու համար:

Երբէք խորհուրդ չեմ տալ վատ թէլ կամ ասեղ գործածելու վատ թելով ամենին անկարող կըլինենք հաւասար և զեղեցիկ կարեղիծ ստանալ, իսկ վատ համարուող ասեղից լաւ գործ ստանալն անկարելի է: Իսկապէս լաւ թէլ և յարմար ասեղ ունենալու համար, խորհուրդ եմ տալիս, զիմել միայն մեր խանութները: Գրաւոր պատուէրներէ հետ խնդրում ենք պատուէրի արժէքը փոստային մարկաներով ուղարկէք, հակառակ դէպքում պատուէրը կ'ուղարկուի նալօժնի պլօսէժով: Այս մեքենայի մասերը կամ ասեղները պահանջելու ժամանակ խնդրեմ նշանակէք:

„Յենտրալնօ-Շարունի տնային մեքենայի համար“

ԿԱՐԳ 15.

Ասեղների և նրանց յարմարուող բամբակի, մետաքսէ և կոճի թելերի համարները.

№ ասեղների.	№ մետաքսէ թելերի.	№ բամբակէ թելերի.	№ կոճի թելի.
0	000. 26	100—200	—
B	00. 24	90—100	—
1/2	0. 22	60—80	—
1	A. 20	40—50	—
2	B. 18	30—40	60—80
3	C. 16	20—30	50—60
4	D. 14	—	40—50

Իւզ, կարեմքեանների համար.

Պէտք է չ'մոռանալ, որ կարեմքեանները իւզելու համար հարկաւոր է մեքենաների համար եղած ԱՄՆԵԱԼԱԻ ԻՒՂԸ ԳՈՐԾ ԱՆԵԼ, Այս դէպքում ճշտուած է այն ժողովրդական տուածը՝ թէ. «Թանկ է լաւն է»:

Վատ իւզը այնքան երկար չէ դիմանում, որքան լաւը, այդ պատճառաւ էլ նրա արժէքը թանկ է:

Վատ իւզը մեքենայի ընթացքը ծանրացնում է:

Վատ իւզը ժանգ է առաջացնում, ուսում է մեքենայի խորշերը և նրանց վերայ անհարթութիւններ է առաջացնում:

Վատ իւզը նստուածք է թողնում և չուտով կորցնում է իւր միջից ճրագուն:

Վատ իւզը կտրոււմ է և իւզանցքերը կապում, եթէ յետոյ այդ անցքերը մեծ խնամքով չ'մաքրէք, որը այնքան էլ հեշտ չէ, իւզը չի հասնի մեքենայի ներսի մասերին, մեքենայի ընթացքը կ'ղանդաղանայ, նրա մասերը կ'մաշուին և կարճ ժամանակում մեքենան կ'անպկտրանայ:

Մեր բոլոր խառութիւններում վաճառուում են մեքենայի իւզի միայն ամենալաւ տեսակը: Խորհուրդ եմ տալիս զնել, այն միայն մեր խառութիւններում և ուշադրութիւն գտրձնել, որ խրաքանչիւր շէլ վերայ մեր դրոշմը լինի տպաւորուած:



ԻՒՐԱՔԱՆՉԻՒՐ

Ջ Ի Ն Փ Ե Ր

Ի Ս Կ Ա Կ Ա Ն Կ Ա Ր Ե Մ Ե Ք Ե Ն Ա Յ

ԿՐՈՒՄ Է ԱՅՍ



ԱՌԵՒՏՐԱԿԱՆ

ԳՐՕՂՄԸ

Թէ թիւ և թէ ոտքերի կողմի վերայ, նմանապէս «ՋԻՆՓԵՐԻ» կոչումը թիւ երկու կողմում և ամբողջ ֆիրմայի անունը:

„The Singer Manufacturing Co.“

մեքենայի թիւ վերի մասում:

Խարէութիւնից խոյս տալու համար պիտի ուշադրութիւն դարձնել զրոշմի վերայ, որովհետեւ վերջին ժամանակներս շատ գործարանատէրեր սկսեցին նմանեցնել իրենց մեքենաները մերերին, կցելով մերի՝ նման զրոշմներ, մակազրութիւններ և ծախելով «ՋԻՆՓԵՐԻ» անունով: Այսպիսի խարէութեանց չ'ենթարկուելու համար, զնելուց առաջ, պէտք է միշտ տեղեկանալ, թէ իսկապէս մեքենան Ջինգեր ընկերութեան գործարանից է թէ ոչ և խուսափող պատասխաններով չ'ըտականանալ:

Ջ Ի Ն Փ Ե Ր Ը Ն Կ Ե Ր Ո Ւ Թ Ե Ա Ն

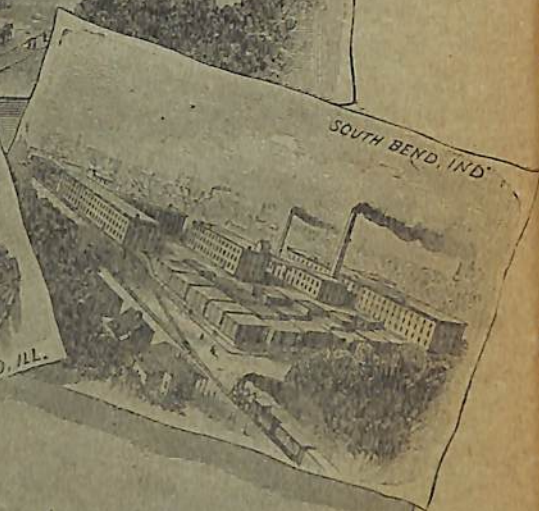
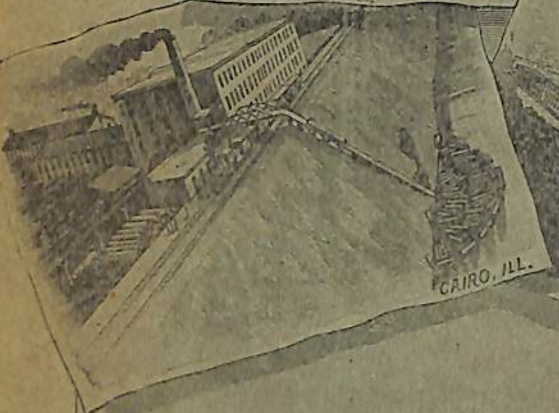
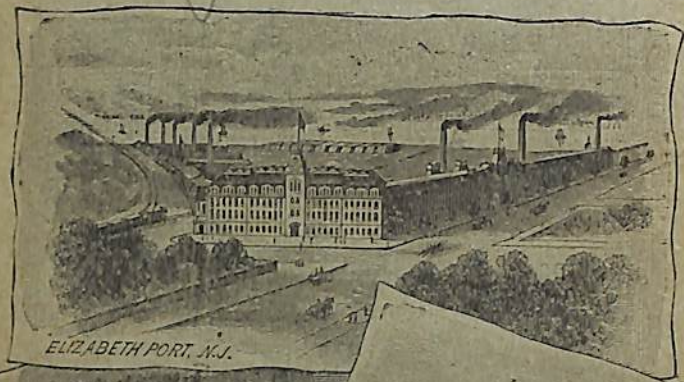
Սեպական խանութները գտնուում են Տերուրեան բոլոր քաղաքներում եւ տեղերում:

ԳՈՐԾԱՐԱՆ

Հ/ արս
3-216

ՁԻՆԳԵՐ ԸՆԿԵՐԻԹԵԱՆ

ՆԻՒ-ԵՕՐԿՈՒՄ.



2013
11684

« Ազգային գրադարան



NL0085102

1911.

3-2169_a