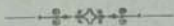


АНІЙСКАЯ СЕРІЯ. № 1. ԱՆԻՅ ՇԱՐՔ:



КРАТКІЙ КАТАЛОГЪ

ՀԱՄԱՌՈՑ ՑՈՒՑԱԿ

АНІЙСКАГО МУЗЕЯ ԱՆԻՅ ՀՆՏԻԱՐԱՆԻ

(сѣ рисунками)

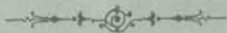
(կարկերով)

СОСТАВИЛЪ

Կազմեց

Н. Маррѣ.

Ն. ՄԱՐՐ.

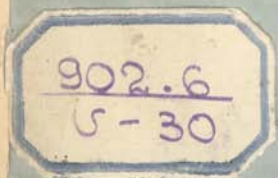


С.-Петербургъ.

Ս. Պետերբուրգ.

1906.

ՌՅԽԵ:

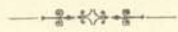


571

5 OCT 2011

902.6
5-30
ч. 7.

АНІЙСКАЯ СЕРІЯ. № 1. ԱՆԻՅ ՇԱՐՔ:



КРАТКІЙ КАТАЛОГЪ

ՀԱՐՍՈՒՑ ՑՈՒՑԱԿ

АНІЙСКАГО МУЗЕЯ

ԱՆԻՅ ՀՆԱԿԱՐԱՆԻ

(съ рисунками)

(կարկերով)

СОСТАВИЛЪ

Կազմեց

Н. Марръ.

Ն. ՄԱՐՐ.



С.-Петербургъ.

Ս. Պետերբուրգ.

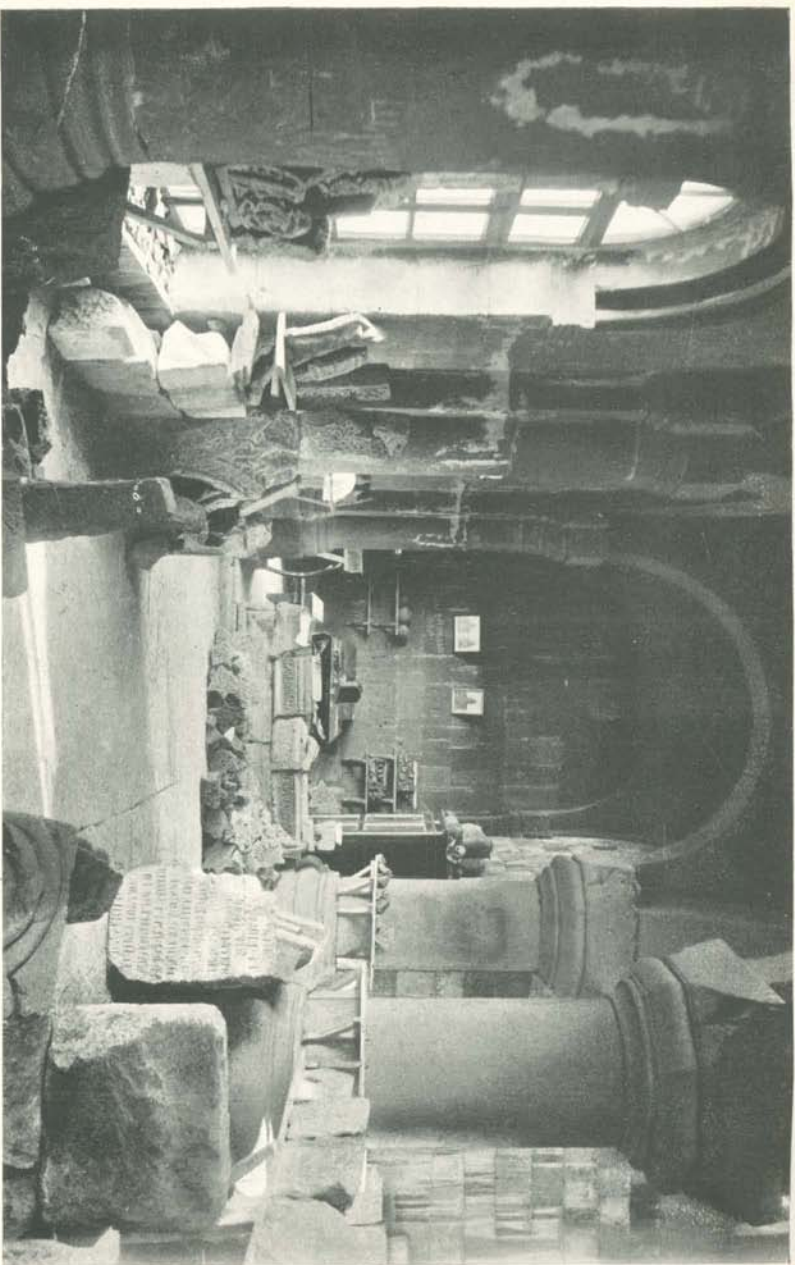
1906.

ԻՅԻՆԵ:

27313
9

ТИПОГРАФІЯ ИМПЕРАТОРСКОЙ АКАДЕМІИ НАУКЪ.

Вас. Остр., 9 л., № 12.



Аниский музей. Видъ пещри.

Ենաց Տնարարանի Կիզըրի անարարանի

Анийское хранилище устроено въ 1904-мъ году по порученію Императорской Археологической Коммисіи на средства (950 рублей), собранныя д-ромъ Я. Хр. Завріевымъ среди сочувствующихъ изученію Ани бакинцевъ. До устройства этого хранилища предметы, откапывавшіеся или приобрѣтавшіеся въ Ани, по возможности увозились всѣ въ Петербургъ, гдѣ, послѣ появленія на обычныхъ годичныхъ выставкахъ Императорской Археологической Коммисіи и по изготовленіи фотографическихъ снимковъ или рисунковъ съ наиболѣе интересныхъ экземпляровъ, они распредѣлялись и рассылались для

Անույ հնադարանը սարքուած է 1904 թ. Կայսերական Նազիրտական Յանձնաժողովի պատուէրով և այն միջոցներով (950 ռ.), որ հանգանակել էր թժ. Յ. Խ. Զաւրեանը Անիի հետազոտութեան համակրող բազուեցիներէ մէջ: Մինչև հնադարանի բացումը, այն իրերը, որ պեղւում կամ ձեռք էին բերւում Անիում, հնար եղածի չափ տարւում էին բոլորը Պետերբուրգ, ուր նախ երևան էին զալիս Կայսերական Նազիրտական Յանձնաժողովի սովորական տարևոր ցուցահանդէսներում և առաւել հետաքրքրական օրինակների լուսահան պատճէնները կամ նկարները պատրաստելուց յետոյ ապա բաժանւում և ուղար-

храненія въ различные отечественные музеи, главнымъ образомъ въ Эрмитажъ, Историческій музей въ Москвѣ и отчасти въ Эчмиадзинъ. Въ одномъ изъ номеровъ настоящей серіи, озаглавливаемой Анійскою, имѣется въ виду издать списки откапывавшихся или приобретаемыхъ каждый годъ предметовъ съ указаніемъ по возможности мѣстонахожденія тѣхъ номеровъ, которые не могли попасть въ Анійскій музей.

Въ текстѣ въ сокращеніяхъ цитуются работы объ Ани съ рисунками предметовъ, хранящихся въ музеѣ:

ԿԼՈՒՄ ԷՒՆ ՂԱՆԱՂԱՆ ՀԱՅՐԵՆԻ մուզէներ ի պահեստ, գլխաւորապէս Իրմիտաժ, Մոսկուայի Պատմական մուզէն և մասամբ Իջմիածին:

Ներկայ Անիի անունով շարքի համարներից մէկում մտադրութիւն կայ հրատարակելու ամեն տարուայ պեղում և գտնում իրերի ցուցակը, նշանակելով կարելոյն չափ այն համարների տեղը, որոնք չեն կարողացել ընկնել Անիի հնագարանը:

Գրուածքիս մէջ կրճատ ձևով յիշուում են Անիի վերաբերեալ աշխատութիւնները, որ պարունակում են հնագարանում պահուող առարկաների նկարները.

Леонтьевъ = К. Леонтьевъ, *Развалины города Ани*, см. Зодчій, журналъ архитектурный и художественно-технический, СПб. 1905, № 33, стр. 361—364 и № 34, стр. 369—374.

Lynch = Н. F. B. Lynch, *Ani, and the Armenian Kingdom of the middle ages*, XVIII-я глава книги того же автора *Armenia, Travels and Studies*, т. I, Лондонъ 1901, стр. 334—392.

- Н. М., АЭ = Н. Марръ, *Новые материалы по армянской эпиграфикѣ* №№ 1—23, см. Записки Восточнаго Отдѣленія Императорскаго Русскаго Археологическаго Общества, т. VIII, СПБ. 1893, стр. 69—103.
- Отч. 92 = Н. Марръ, *Раскопки въ [Карсской области и] Эриванской губерніи*, см. Отчетъ Императорской Археологической Коммиссіи за 1892 годъ, СПБ. 1894, стр. 75—86.
- Изв. 18 = Н. Марръ, *Раскопки въ Ани въ 1904 году*, см. Извѣстія Императорской Археологической Коммиссіи, вып. 18-й, стр. 73—94.

Настоящее изданіе сдѣлано на средства (118 р.), поступившія съ лекціи *Исторія Ани и раскопки на мѣстѣ городища*, читанной мною армянской колоніи въ Петербургѣ 6-го апрѣля текущаго года. Серія будетъ продолжена въ зависимости отъ распродажи первой книжки.

Армянскій переводъ текста принадлежитъ Н. Г. Адонцу.

Н. М.

Ն. Մ.

11-го мая 1906 г.
СПБ.

11 մայիսի 1906.
Ս. Պ.

Ներկայ հրատարակու-
թիւնն եղած է ի հաշիւ այն
մուտքի (118 ռ.): որ գոյացաւ
է ապրիլի 6-ին Պետեր-
բուրգի հայ գաղութում
կարդացած դասախօսու-
թիւնից «Անիի պատմու-
թիւնը և պեղումներ քաղա-
քատեղում»: Շարքիս յա-
ջորդ հրատարակութիւնը
կախուած է առաջին գրքոյ-
կի վաճառումից:
Հայերէն թարգմանեց
Գ. Ն. Ադոնց.

Таблица II.

Տախտակ II.



КРАТКІЙ КАТАЛОГЪ
АНІЙСКАГО МУЗЕЯ.
ОТДѢЛЕНИЕ А.

I. На правой сторонѣ отъ
входа.

1. *сдоль стѣны:*

Камни съ фресками церкви св. Григорія, раскопанной въ 1892-мъ году*.

Всего 31 камень:

а) 10 изъ сводовъ, одинъ съ полуваликами,

б) 3 изъ колоннъ,

в) 6 съ полуколонками,

г) 2 изъ окна,

е) 10 изъ простѣнковъ съ фрагментами изображеній, такъ напр. Богоматери (табл. II) и надписей**.

* планъ см. Леонтьевъ, 371.

** 55 камней съ фресками изъ той же церкви сложены въ одной изъ комнатъ подвального этажа.

ՀԱՄԱՆՈՍ ՅՈՒՅՆԿ

ԱՆԻՈՅ ՀՆԱԴԱՐԱՆԻ.
Ա. ԲՍԺԱՆՄՈՒՆԲ.

I. Մուտքի աջ կողմը.

1. պատի երկայնութեամբ.

Քարեր ֆրեսկներով սք
Գրիգոր եկեղեցու, պեղու-
ած 1892 թ.*

ընդամենը 31 քար.

ա) 10 հատ կամարներից.

մէկը կիսագլանակներով.

բ) 3—սիւններից.

գ) 6—կիսասիւնակներից.

դ) 2—լուսամուտից.

ե) 10 — միջնորմներից՝
նկարների—օրինակ՝ Թժժ-
նի (տախտ. II) և արձանա-
գրութեանց բեկորներով**:

* յատկագրիձը ա. Леонт., 371.

** 55 քար ֆրեսկներով նոյն
եկեղեցուց դարսուած են ներքնա-
յարկի սենեակներից մէկում:

Среди надписей обращают на себя внимание имена святыхъ: Орестъ (ՈՐԵՍՏԻՈՍ) и Авксентій (ԱԽՔՍԵՆՏԻՍ). Между изображениями былъ (на сводѣ) и портретъ Григорія Просвѣтителя, почти уничтоженный посѣтителями еще до устройства Музея.

2. *Второй рядъ, параллельно стѣнѣ.*

Орнаментированные камни, украшавшіе извнѣ туже церковь, всего 37 камней*:

у самого входа сверху

а) полуколонки съ простѣнкомъ, на которомъ армянская надпись,

б) модель церкви.

* Кое-какія архитектурныя подробности, главнымъ образомъ громоздкія, той же церкви размѣщены у стѣнъ Музея извнѣ.

Արձանագրութեանց մէջ ուշադրութիւն են դարձնում իրենց վրա Որեստիոս և Ալեքսենտ սրբերի անունները: Նկարների թւում եղել է (կամարի վրա) նաև Գրիգոր Լուսաւորչի պատկերը, որ ոչնչացրել են այցելուները դեռ ևս նախ բան Հնագարանի շինութիւնը:

2. *Երկրորդ կարգ, զուգահեռաբար պատից.*

Օրնամենտաւոր բարեր, որ զարդարելիս են եղել նոյն եկեղեցին արտաքուստ, ընդամէնը 37 քար*.

մուտքի մօտ և եթ վերև.

ա) կիսասիւնակներ միջնորմով, ուր կայ հայերէն արձանագրութիւն.

բ) եկեղեցու կաղապարը:

* Ինչ ինչ ճարտարապետական մանրամասնութիւններ, մեծ մասամբ ծանրաշարժ, որ վերաբերում են նոյն եկեղեցուն, զետեղուած են դուրսը Հնագարանի պատերի տակ:



*Рядъ камней, обращенныхъ
лицевою стороною къ
стѣнѣ.*

с) Орнаментированные
камни, обломки изъ раз-
личныхъ частей внѣшняго
наряда той же церкви.

*Рядъ камней, обращенныхъ
къ стѣнѣ оборотною сторо-
ною*

сверху —

d) *отъ центрѣ*: Деисусе
(посерединѣ Христось,
справа Богоматерь, слѣва
Іоаннъ Предтеча), рѣзное
изображеніе на полукруг-
ломъ камнѣ (изъ пяти
частей). Вокругъ подѣ
фронтономъ дугою армян-
ская надпись (текстъ изъ
псалма, табл. III).

e) *стѣна*: колонна съ
рѣзною капителью, на кото-
рой надпись ԳՈՐ,

справа отъ того же образа:

f) два орнаментирован-
ныхъ верха фальшивыхъ
нишъ.

Մի շարք քարեր, երեսի
կողմը դարձրած պատին.

զ) Օրնամենտաւոր քա-
րեր, փշրանքներ նոյն եկե-
ղեցու արտաքին սարքի զա-
նազան մասերից:

Մի շարք քարեր, յետին
կողմը դարձրած պատին.

վերև —

դ) կենդրոնում: Դէի-
սուսէ (մէջ տեղը Քրիստոս,
աջ կողմը՝ Տիրամայր, ձախ՝
Յովհաննէս Մկրտիչը),
պատկեր փորագրուած կի-
սակոր քարի վրա (հինգ
մասից): Հակատի տակ շուր-
ջանակի աղեղնաձև՝ հայ ար-
ձանագրութիւն (սաղմոսից,
տախտ. III).

ե) ձախ կողմը. մի սիւ-
նակ փորագիր խոյակով, որի
վրա կարդացւում է ԳՈՐ.

նոյն պատկերից աջ.

զ) 2 զարդաւոր կա-
տարներ կեղծ խորշերի:

отнизу, начиная отъ двери:

г) Орнаментированный фальшивый сводъ (2 камня).

На самой дугѣ свода выдающійся надъ фономъ растительный орнаментъ. Въ углахъ, частяхъ антрвольтовъ, съ болѣе глубоко сидящею поверхностью, фонъ также растительный. На этомъ фонѣ справа изображеніе птицы (сохранилась лишь нога), слѣва—изображеніе сцены*: орелъ раздраетъ зайца,

h) части двухъ въ такомъ же родѣ орнаментированныхъ сводовъ (1 камень).

Орнаментъ на дугѣ одного свода также растительный, на дугѣ другого свода—веревчатый.

Фонъ въ антрвольтѣ растительный. На этомъ фонѣ человекъ съ орудіями въ рукахъ**, вѣроятно, молотомъ и киркою (концы орудій отбиты).

* Отч. 92, 79=Lynch, 373.

ներբև, սկսած դանից.

է) զարդաւոր կեղծ կամար (2 քար):

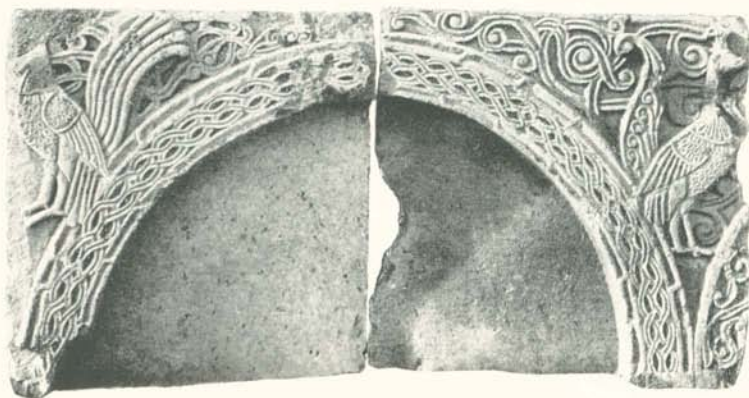
Կամարի աղեղի վրայ բուսական զարդարանք, դուրս ցցուած: Անկիւններում: աղեղամիջի մասերում: որ աւելի խորանիստ մակերևոյթ ունի, տափը (Քոն) նմանապէս բուսական է: Այս տափի վրա՝ աջ կողմում՝ թռչունի նկար (միայն ոտներն են մնացել), ձախ՝ տեսարան* — արծիւը պատռում է նապաստակին.

ը) նոյնակերպ զարդաւոր կամարների մասեր (մի քար).

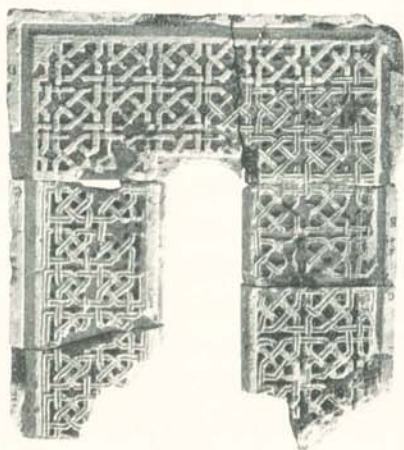
Մի որմի կամարի աղեղի վրայ զարդը նոյնպէս բուսական է. իսկ միւս կամարի աղեղի վրա՝ պարանահիւս:

Աղեղամիջի տափը բուսական է: Տափի վրայ կայ մարդու նկար, զործիքները ձեռքին**, երևի մուրձ և բազ (զործիքների ծայրերը ընկած են):

** Отч. 93, 79.



1.



2.

i) Орнаментированный фальшивый сводъ (2 камня, табл. IV, 1).

Дуга украшена веревчатымъ орнаментомъ. У краевъ дуги въ антрвольтахъ птицы, обращенныя другъ къ другу хвостами. Съ одной стороны сохранилось начало дуги съ растительнымъ орнаментомъ.

У глухого простѣнка этого свода.

j) Пьедесталь колонны.

к) Антрвольтъ двухъ орнаментированныхъ сводовъ съ началами ихъ дугъ.

Орнаментъ одной дуги веревчатый, другой растительный. На растительномъ фонѣ антрвольта изображеніе пары птицъ, быть можетъ, голубей, обращенныхъ другъ къ другу хвостами.

l) Пьедесталь парныхъ колоннъ съ частью простѣнка.

Թ) Չարդաւոր կեղծ կամար (2 քար, տախտ. IV, 1):

Աղեղը նախշուած է պարանաշիւս զարդով: Աղեղի ծայրերում: կամարների միջոցում միմի թռչուն, պոչերը միմիանց դարձրած: Մի կողմից պահպանուել է աղեղի սկիզբը բուսազարդով:

Այդ կամարի խուլ միջնորմի մօտ.

ժ) Սիւնի պատուանդան:

կ) Աղեղամէջ երկու զարդաւոր կամարների իրենց աղեղների սկսուածքով:

Մի աղեղի զարդը՝ պարանաշիւս է, միւսինը՝ բուսական: Աղեղամիջի բուսական տախտում զոյգ թռչունների նկար: զուցէ, աղանիների, պոչերը միմեանց դարձրած:

լ) Պատուանդան զուգաւոր սիւների միջնորմի մասով:

м) Орнаментированная
капитель*.

*Камни, обращенные мие-
вою стороною къ окну надъ
Ахуриномъ:*

п) Низъ системной ко-
лонны, изъ пяти полуколо-
нокъ, съ пьедесталомъ.

Надъ нимъ:

о) Верхъ той же колон-
ны, съ орнаментированною
капителью.

Вверху:

р) Полурозетка вѣеромъ.

II. На лѣвой сторонѣ отъ
входа.

1) *Первый рядъ.*

*У простынка и колонны
музея.*

а) Благословляющія руки
святого (фреска) на сводѣ
(1 камень).

б) Изуродованный оста-
токъ лица святого (фреска,
1 камень).

* Леонтьевъ, 371.

խ) Ջարդաւոր խոյակ*:

Քարեր, երեսի կողմը դար-
ձրած Ախուրեան նայող
լուսամուտին:

ծ) Ստորին մասը շար-
քէսիւնի՝ հինգ կիսասիւնակ-
ներից և պատուանդանով:

Նրա վերև.

կ) Վերին մասը նոյն
սիւնի զարդաւոր խոյակով:

վերև.

հ) Կէս վարդեակ հով-
հարանման:

II. Սուտորի ձախ կողմը:

1. Առաջին կարգ.

Հնադարանի միջնորմի և
սիւնի մօտ.

ա) Ոմն սրբի փառաբանող
ձեռքեր (Քրեսկ, որման-
կար) կամարի վրա (1 քար):

բ) Սրբի երեսի պլանդա-
կուած մնացորդ (որմանկար,
1 քար)

с) Камни (2) изъ подъ Фрески: а) половина наличника окна (парными полуваляками), б) часть парныхъ полуваликовъ изъ каймы надъ колоннами.

д) Парные полувалики съ простѣнкомъ (изъ кровли).

գ) Քարերը (2) ֆրեսկի տակից. ա) լուսամտի կողի կէտը (զուգաւոր կիսազլաններ), բ) զուգաւոր կեսազլանների մի մասը սիւն երիքուից:

դ) զյգզյգ կիսազլաններ միջնորմի հետ (տանիքից):

Слева отъ пути.

Ուղիից ձախ.

Первая группа.

Առաջին խումբ.

е) Низы парныхъ полуколонокъ (2) и системной колонны (1).

ե) Ստորին մասերը զուգաւոր կիսազլանների (2) և շարաւոր սիւնի (1):

ф) Среднія части парныхъ полуколонокъ съ ихъ простѣнками (2).

զ) Միջին մասերը զուգաւոր կիսազլանների իրենց պատուանդանների հետ միասին (2):

г) Парные полуколонки съ простѣнкомъ (изъ кровли).

է) զուգաւոր կիսազլաններ միջնորմի հետ (տանիքից):

h) Орнаментированный камень изъ-подъ шпица южнаго фасада (1).

ը) Զարդաւոր քար հարաւային ճակատի անկիւնից:

і) Карнизъ (3 камня).

Թ) Պատուգ (3):

ј) Части перекрытія крыши (4 камня).

ժ) Կտուրի ծածկի մասերից (4 քար):

В и з у.

Ն է ր ք և.

	Вторая группа.	Երկրորդ խումբ.	
	к) 2 орнаментированныя прямая каймы съ простѣн- ками.	ի) 2 զարդաւոր ուղիղ բիւ միջնորմների հետ:	} Ն ե ռ ք և .
В и з у .	Растительный орнаментъ. Виноградная кисть.	Բուսական զարդ. խաղողի ողկոյգ:	
	л) Низъ и средняя часть парныхъ колонокъ съ про- стѣнками (2 камня).	լ) Ստորին և միջին մասը զուգաւոր սիւնակների միջ- նորմների հետ (2):	
	м) Карнизъ съ частью орнаментированнаго верха фасада (1 камень).	խ) Պռունդ ճակատի զարդաւոր վերին մասին հետ (1 քար):	
Вверху .	н) Большой камень съ частями карниза и орнамен- тированнаго верха фасада (1 камень).	ծ) Մեծ քար պռունդի մասերի և ճակատի զար- դաւոր վերնամասի հետ (1 քար):	} վ ե ռ և .
	<i>Третья группа (частью переходитъ въ отдѣленіе В).</i>	Երրորդ խումբ (մասամբ անցնում է Բ. բաժան- մունքը).	
	о) Орнаментированная рама продолговатаго окна (9 камней, табл. IV,2 вос- производитъ часть, суще- ствуетъ проектъ реставра- ціи*). Рисунокъ: переплеть изъ крестиковъ. Въ про- летѣ окна остатки фреско- ваго изображенія.	կ) Զարդաւոր շրջանակ երկայնաձիգ լուսամուտի (9 քար, տախտ. IV,2 ներկայաց- նում է մի մասը, կայ վերա- կազմութեան նախագիծ *): Նկար՝ հիւսուածք մանր խաչերից: Լուսամուտի պա- տերի վրա ֆրեսկաւոր նկարի մնացորդ:	

* Леонтьевъ 371,18.

2. Второй рядъ.

а) Камни съ остатками арабскихъ куфическихъ надписей (9, изъ нихъ 2 осколки).

Часть (4) изъ нихъ, въ томъ числѣ 2 камня красноватые, подобрана близъ Собора.

б) Камни (2, по сторонамъ лѣстницы при спускѣ къ площадкѣ отдѣленія F) со слѣдами не то орнамента, не то куфическаго письма.

Подобранъ на югѣ отъ Собора.

в) Камень (тамъ же) съ персидскою надписью (1).

Извлеченъ изъ подвального помѣщенія при разчисткѣ его.

д) Камень съ фрагментомъ арабской надписи Ибн-Абу-Саида*.

е) Фрагментъ персидской надписи большого обвалившагося минарета**.

2. Երկրորդ կարգ.

ա) Քարեր արարական կուֆիկ արձանագրութեանց մնացորդներով (9, որոնցից 2-ը պատռւներ են):

Նրանց մի մասը (4), որոնց թւում և 2 կարմրաուն բարձրորված է Մայր եկեղեցու մօտ:

բ) Քարեր (2-ը սանդուղի երկու կողմում, 2 բաժանմունք իջնելիս) զարդի կամ դուցէ կուֆիկ գրի հետքերով:

Ժողովուած են Մայր եկեղեցու հարաւային կողմում:

գ) Մի քար (ևս այնտեղ) պարսկերէն արձանագրութեամբ (1):

Հանուած է ներքնայարկ շէնքից մաքրելու ժամանակ:

դ) Մի քար՝ իրն-արու Մայրի արարերէն արձանագրութեան բեկորով*:

ե) Պարսկերէն արձանագրութեան բեկոր մեծ մինարէի աւերակներից**:

* Изв. 18, 93. ** Изв. 18, 93—94.

3. *На круглыхъ полкахъ,
общихъ у отдѣленія
А съ В.*

а) *На полкъ изолирован-
ной колонны:*

1. Красный глиняный
кувшинъ. 05. № 125.

б) *На полкъ застроен-
ной колонны:*

1. Сплавъ стекла и глины
(четыре куска). Доска 05.
№ VII.

2. Дно чаши поливной
работы съ восьмилиствен-
нымъ орнаментомъ. 05.
№ 156.

3. Обломки лампадокъ
изъ цвѣтного стекла или
чернаго сплава. Доска 05.
№ II.

4. Обломки простыхъ
стеклянныхъ лампадокъ.
Доска 05. № I.

ОТДѢЛЕНИЕ В.

I. *На правой сторонѣ у входа
въ отдѣленіе Е.*

1. Армянская горельеф-
ная надпись алтаря церкви
св. Григорія, откопанной въ

3. *Կլոր դարակների վրա
որ ընդհանուր են Ա. և Բ.
բաժանմունքների համար:*

ա) *Առանձնացած սիւնի
դարակի վրա.*

1. *Կարմիր կաւէ աման
05 № 125.*

բ) *Պատերի մէջ զցած
սիւնի դարակի վրա.*

1. *Հալուածք ապակու և
կաւի (4 կտոր). Տախտակ
05. № VII.*

2. *Բաժակի յատակ.
գործ ձուլածոյ ութատերև
օրնամենտով: 05. № 156.*

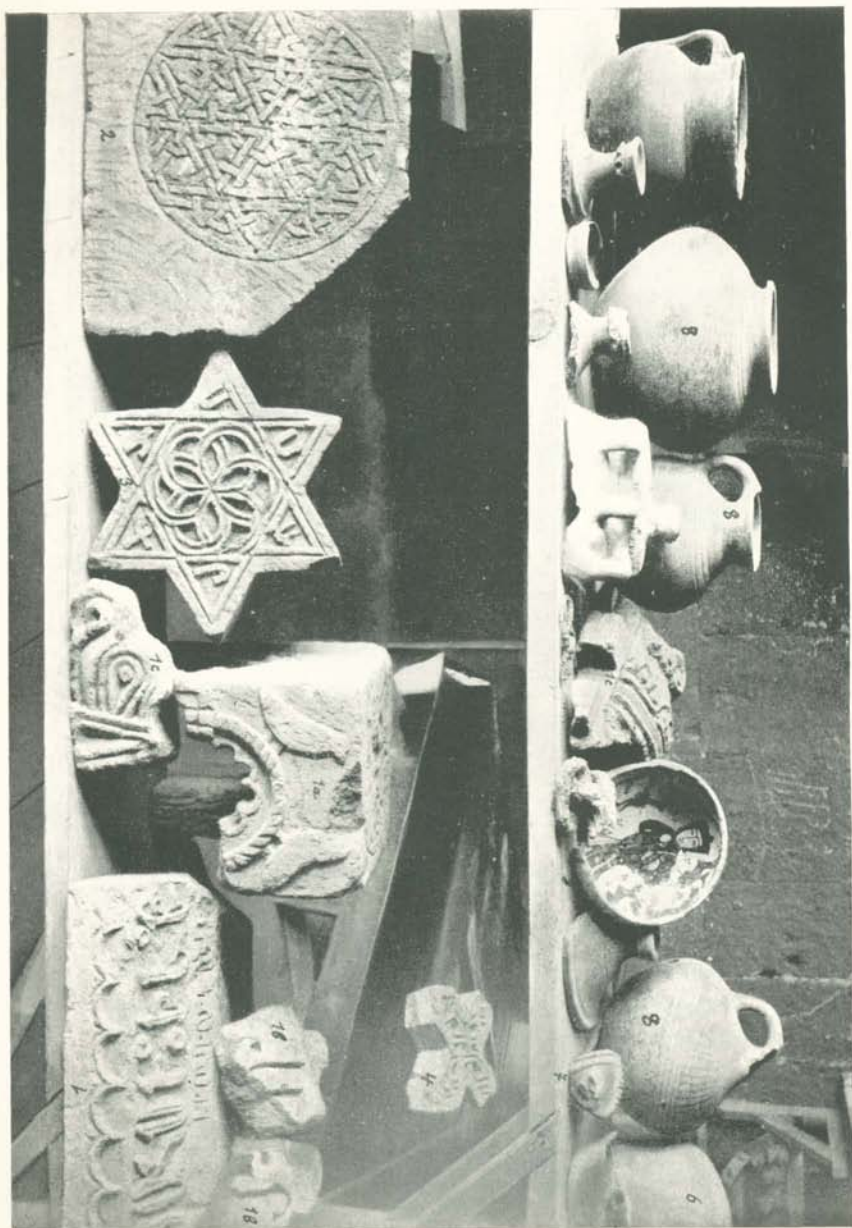
3. *Ճրագների փշուրների,
գունաւոր ապակուց կամ սև
հալուածից. Տախտակ 05.
№ II.*

4. *Հասարակ ապակէ
ճրագների փշուրների տախ-
տակ 05. № I.*

ԲՍԺԱՆՄՈՒՆՔ Բ.

I. *Աջ կողմում: Ե. Բա-
ժանմունքի մուտքի մօտ:*

1. *Հայերէն բարձրաբան-
դակ արձանագրութիւն սք
Գրիգորի եկեղեցու սեղա-*



1892-мъ году (9 кусковъ, одинъ изъ нихъ см. табл. V, 1, низомъ вверхъ*).

На ней сверху:

2. Каменный стулъ съ орнаментомъ (птички, узоры, табл. V, 1а). 05. № 5.

II. Прямо у окна на полкахъ и внизу.

1. Различныя мелкія архитектурныя части, надписи (табл. V, 1b), орнаменты (табл. V, 1с) и пр. изъ круглаго храма св. Григорія (раскопки 1905 г.).

III. У колонны съ круглою полкою.

1. Древнѣйшій въ Ани датируемый крестный камень съ отбитымъ верхомъ**, 432 г. армянскаго лѣтосчисленія (983 г. по Р.Хр.), быть можетъ, 401 г. армянскаго лѣтосчисленія (953 по Р. Хр.).

* другой кусокъ см.

Леонтьевъ, 371, 14 [также низомъ вверхъ նոյնպէս դիտելույր] = Н. М., 49 №3.

** Леонтьевъ, 372, 15.

նի, պեղուած 1892 թ. (9 կտոր, նրանցից մէկը տ. տախտ. V, 1, գլխիվայր*).

Նրա վերայ.

2. Քարէ աթոռ օրնամենտով (Թռչնիկներ, նաշխեր (տախտ. V, 1а). 05. № 5.

II. Սուղիղ լուսամուտի մօտ դարակների վրա և ներքև:

1. Չանազան մանր ճարտարապետական մասեր, արձանագրութիւններ (տախտ. V, 1b), զարդեր (տախտ. V, 1с) և այլն, սԷ Գրիգորի կլոր տաճարից (1905 թ. պեղումներ):

III. Կլոր դարակով սիւնի մօտ.

1. Անոյ հնագոյն թուակիր խաչքարը, վերին մասը բեկուած**, 432 տ. հայոց թուականութեան (983 թ. յ. Վ.). գուցէ և 401 տ. հայ թուականութեան (953 յ. Վ.).

* միւս կտորը տ.

Отрытъ былъ въ цѣль-
номъ видѣ (табл. VI, 1) во дво-
рѣ церкви св. Григорія,
раскопанной въ 1892-мъ
году.

IV. На окнѣ.

1. Металлическіе обломки,
железные и пр. Доска 05.
№ VI.

2. Обломки ртутныхъ
сосудовъ. Доска 05. № III.

ОТДѢЛЕНИЕ С.

Армянскія надписи
(53 камня).

I. Налѣво какъ на полкѣ,
такъ внизу.

Надписи изъ раскопокъ
1892*, 1893 и 1905-го го-
довъ.

II. На право.

1. Случайныя находки-
надписи въ Ани** и окре-
стностяхъ.

На одной полкѣ у окна.

2. Шлемъ (фигура изъ
камня), кругъ съ плете-
ніемъ на камнѣ (изъ раско-

* Н. М., 49, №№ 1—4. ** Изв. 18, 90—93.

Պեղումից հանուած է ամ-
բողջ ութեամբ (տախտ. VI, 1)
սք Գրիգոր եկեղեցու բա-
կում: 1892 թ.

IV. Լուսամուտում:

1. Մետաղէ փշուրներ
երկաթէ և այլն. տախտակ
05. № VI.

2. փշուրներ սնդիկամա-
ների. տախտակ 05. № III.

ԲՅՅԱՆՄՈՒՆԷ Գ.

Հայ արձանագրութիւններ
(53 քար).

I. Չախ դարակի վրա և
ներքև.

Արձանագրութիւններ
1892*, 1893 և 1905 տա-
րիների պեղումներից:

II. Աջ.

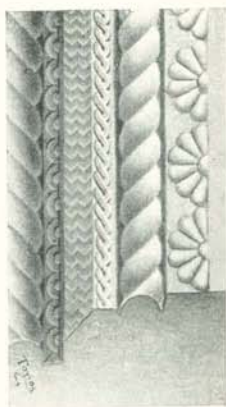
1. Պատահական գիւտեր
արձանագրութիւններ Անի-
ում** և շրջակայքում:

Մի դարակի վրա, լուսամ-
տի մօտ.

2. Սաղաւարտ (քարից)՝
շրջան հիւսկէնով քարի
վրա (Սամբուշենց եկեղեցու



1.



2.

покъ церкви Хамбушенцъ 1893 г., см. табл. V, 2), фрагменты орнаментированныхъ камней (7).

На другой полкъ и на окны.

3. Обломки цвѣтной посуды. Доска 05. № IV.

ОТДѢЛЕНИЕ D.

I. Въ центрѣ.

1. Группа изъ собранныхъ въ различныхъ пунктахъ розетокъ, орнаментныхъ камней, изображеній животныхъ, въ томъ числѣ льва* и одной сцены (противъ сѣвернаго окна): сидящій человекъ держитъ двухъ звѣрей, по одному съ одной и съ другой стороны, каждаго под мышкою. Орнаментированный камень этой группы прямо противъ входа въ отдѣленіе D, имѣющій видъ наличника камина, доставленъ изъ монастыря на полуостровѣ Кыз-калѣ (въ группѣ 14 камней).

* Изв. 18, 89.

1892 թ. պեղումներից, տ. տախտակ V, 2), զարդաւոր քարերի բեկորներ (7).

Միւս դարակի վրա և լուսամուտում:

3. Փշուրներ գունաւոր ամանեղէնի. տախտակ 05. № IV.

ԲԱԺԱՆՄՈՒՆՔ Դ.

I. Կենդրոնում:

1. Մի խումբ՝ զանազան վայրերում ժողոված վարդեակներ, զարդէքարեր, կենդանիների պատկերներ, որոնց թւում մի առիւծ* և մի տեսարան (հիւսիսային լուսամուտի դէմ). մարդը նստած պահում է անութի տակ մի մի դազան, այս և այն կողմից: Այս խմբի զարդաւոր քարը, որ դրուած է ուղիղ Դ. բաժանմունքի մուտքի մօտ և ունի հնոցի կողի ձև, բերուած է Ղըզ-ղալա թերակղզու վանքից. (խումբը 14 քար):

II. Ուղեւոր.

Յայտարարութիւն.

1. Архитектурныя подробности, орнаменты и пр., случайно найденныя и подобранныя въ различныхъ частяхъ Ани (48 камней). Въ томъ числѣ —

у колонны подѣ львою полкою.

а) Два рѣзныхъ антропальныхъ съ началами дугъ, одинъ побольше, съ изображеніемъ пары птицъ, изъ Кыз-калы*.

б) Два красивыхъ прямыхъ наличника изъ Кыз-калы.

в) Кусокъ орнаментированнаго наличника (табл. VI,2) двери съ прекрасно исполненными рисунками найденъ мальчикомъ Юриемъ Марромъ на мѣстѣ, гдѣ сложены камни изъ раскопокъ 1893 г. у открытой части Ашотовой стѣны въ сторону церкви госпожи hОромы.

* Леонтьевъ 372,16.

II. Չախ.

Կերպու.

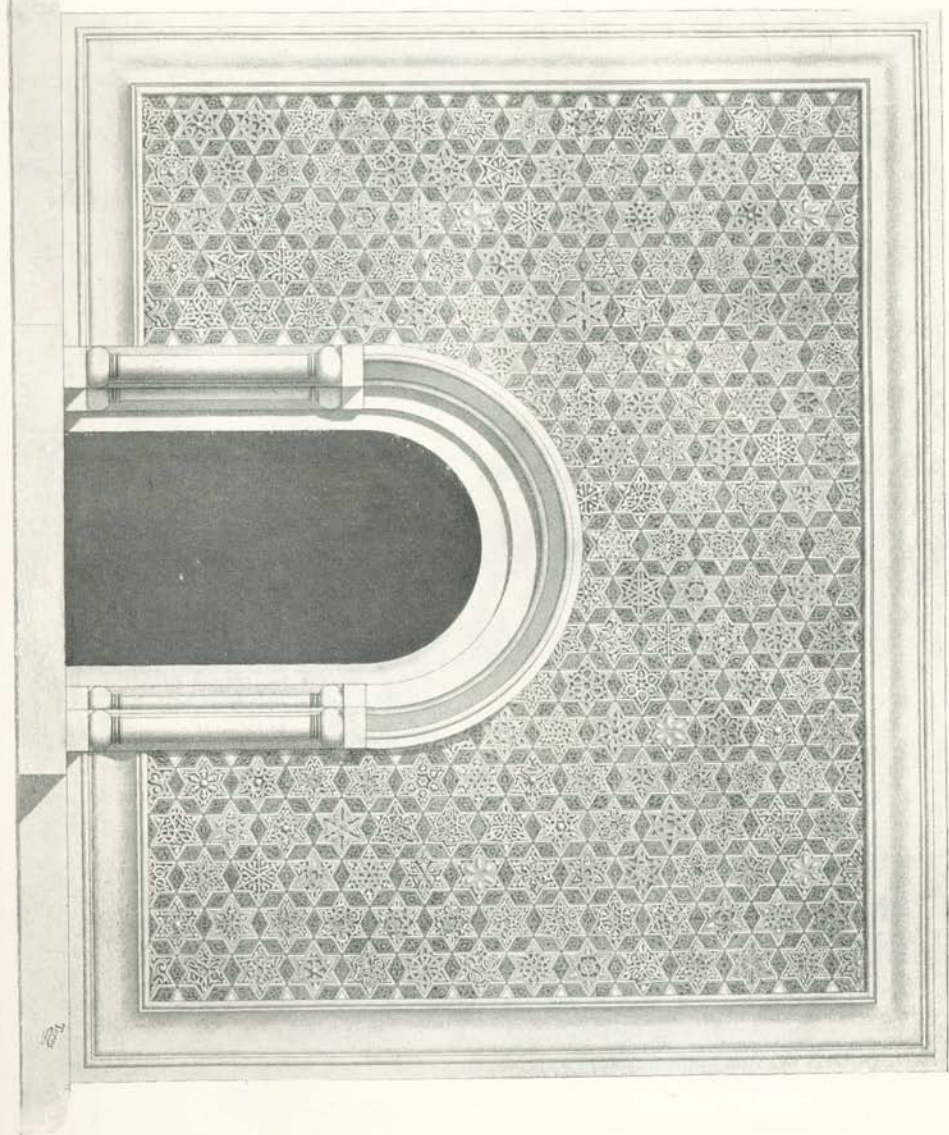
1. Հարտարապետական մանրուք, զարդեր և այլն, որ դիպուածով գտնուած և ժողովուած են Անեյի զանազան մասերում (48 քար): Հաշուած նակ՝

սիւնի մօտ ձախ դարակի տակ.

ա) Երկու քանդակէ պեղումէ ջարդեղների սկսուածքով. մէկը քիչ մեծ, զոյգ թռչունների պատկերով: բերուած Ղըզ-ղալից*:

բ) Երկու գեղեցիկ ուղեղ կող. Ղըզ-ղալից:

գ) Մի կտոր զարդաւոր (տախտ. VI,2) հրաշակերտ նկարներով դռնակող. գտել է իւրի Մառ երեսան այնտեղ ուր դարսուած են 1893 թ. պեղումների քարերը՝ Աշոտի պարսպի բացեալ մասում: որ նայում է գէպի տիկին Հոռոմի եկեղեցին:



*На твоей полкѣ вдоль
мужой стѣны.*

2. 15 образчиковъ орнаментныхъ камней, четыре изъ нихъ разбитые (каждый въ двухъ кускахъ), изъ церкви св. Григорія, что въ Кыз-калѣ.

III. Подъ полкою вдоль стѣны съ окномъ и у правой стѣны.

1. Изъ раскопокъ 1905 года. Орнаментированныя шестиугольныя звѣзды (50) и ромбы (93) изъ болѣе или менѣе одноцвѣтнаго простого камня.

Звѣзды и ромбы, каждый экземпляръ съ особымъ рѣзнымъ узоромъ, составляли своего рода мозаично сложенную стѣну вокругъ входной двери передней комнаты зданія рядомъ съ церковью Гагика, на сѣверо-западѣ отъ нея (табл. VII, проектъ реставраціи Т. Тораманяна; оригиналъ принадлежитъ Азіятскому му-

*Չախ դարակի վրա խուլ
պատի երկայնութեամբ:*

2. 15 նմուշ զարդաւոր քարերի. որոնցից 4 կտորուած են (ամեն մին երկու կտոր), բերուած սք Գրիգոր եկեղեցուց, Ղըզ-Ղալից:

III. Դարակի տակ լուսամտով պատի երկայնութեամբ և աջ պատի կից:

1. 1905 թ. պեղումներից. զարդաւոր վեցանկիւն աստղեր (50) և ումբեր (93) քիչ թէ շատ միազոյն հասարակ քարից:

Աստղերը և ումբերը ամեն մի օրինակը առանձին քանդակէ նաշխով: Կազմում են եղել մի տեսակ մոզայիկաբար զարսուած պատ նոյն շինութեան նախասենեակի մուտքի դրան շուրջը: Գազիկի եկեղեցու կողքին նրա հիւսիսարևելեան կողմը (տախտ. VII, թ. Թորամանեանի վերակազմութեան նախա-

зею при Императорской Академіи Наукъ).

На той же полкѣ.

Прямо у окна.

2. Двѣ звѣзды изъ той же, раскопанной въ 1905 г. стѣны, одна орнаментированная съ армянскою надписью ՍԱՐԳԻՍ Տարմս՝ (табл. V,3), именемъ мастера или, быть можетъ, хозяина-строителя зданія, другая, неорнаментированная, но съ углубленіемъ, теперь пустымъ, вѣроятно, для голубого или синяго фаянсоваго полушарія.

Направо отъ окна.

3. Двѣ осьмиугольныя орнаментированныя звѣзды съ промежуточнымъ вкладомъ (табл. V,4) въ формѣ креста (3) изъ дворца, по недоразумѣнію называемаго Баграгидскимъ.

գիծը. Իսկականը պատկանում է Ասիական Մուզեին Գիտութեանց կայսերական շէմարանի կից):

Նոյն դարակի վրա.

Ուղիղ լուսամտի մօտ.

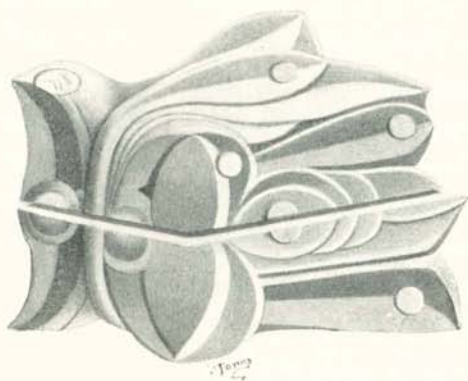
2. Երկու աստղ նոյն 1905 թ. պեղուած պատից, մէկը՝ զարդաւոր հայերէն արձանագրով ՍԱՐԳԻՍ (տախտ. V,3), որ է վարպետի և կամ գուցէ տանտիրոջ ու շինողի անունը. միւսը՝ ոչ զարդարաւոր, այլ փոսով, այժմ դատարի թերևս երկնագոյն կամ կապոյտ յախճապակէ կիսագնդի համար:

Լուսամտի ձախ կողմը.

3. Երկու ութանկիւն զարդաւոր աստղ՝ միջադիր (տախտ. V,4) խաչաձև բրով (3) այն արքունիքից, որ թիւրիմացութեամբ կոչուում է Բագրատունեաց պալատ:



1.



2.

Рядомъ:

4. Половина розетки съ листовнымъ орнаментомъ.

Изъ церкви Богоматери Хамбушенцъ (1). Раскопки 1893-го года.

5. Орнаментъ карниза той-же церкви (1) изъ тѣхъ же раскопокъ.

Направо отъ окна.

6. Солнечные часы рѣзной работы (1).

Напоминають часы, отрытыя въ 1892 г. въ церкви св. Григорія (табл. VIII, 1). Настоящій экземпляръ былъ вдѣланъ во внутренней стѣнѣ дома архимандрита. Его замѣтилъ и извлекъ изъ кладки въ 1905 г. архитекторъ Торось Тораманянъ.

7. Поврежденная модель церкви (1).

Подобрана около собора Богоматери.

Внизу отъ угла тутъ же:

8. Куски камня съ рисованнымъ на немъ круглымъ коврикомъ.

Կողքին.

4. Վարդեակի կէսը տեղակէ օրնամենտով:

Խամբուշենց սք Ածածին եկեղեցուց (1). 1893 թ. պեղումներ:

5. Պռունգի օրնամենտ նոյն եկեղեցու (1) և նոյն պեղումներից:

Խուսամուտից աջ:

6. Արևի ժամացոյց, գործ փորածոյ (1):

Յիշեցնում է այն ժամացոյցը, որ գտնուած է սք Գրիգոր եկեղեցում 1892 թ. (տախտ. VIII, 1): Ներկայ օրինակը դրուած էր վարդապետի տան ներքին պատի մէջ, որ նկատել է և հանել այնտեղից 1905 թ. ճարտարապետ Թորոս Թորամանեանը:

7. Վնասուած կաղապար եկեղեցու (1):

Գտնուած է սք Աստուածածին մայր եկեղեցու մօտ:

Ներքև անկիւնում նոյն տեղը.

8. Կլոր գորգի նկարով զարդարուած բարի կտորներ:

1006
27513

Растительный орнаментъ:
виноградная кисть и т. п.

Բուսական զարդ՝ խաղր-
ղի ողկոյղ և այլն:

IV. Вдоль стѣны надъ Ахуря- номъ.

1. Хозяйственные пред-
меты, главнымъ образомъ
изъ бѣдныхъ домовъ, рас-
копанныхъ въ 1904-мъ
году у Ашотовой стѣны
надъ Цагкоцадзоромъ, а
также кое-что, напр. обло-
мокъ ручной мельницы (05.
№ 140) изъ раскопанныхъ
въ 1905 г. у Гагик. храма
домовъ, также бѣдныхъ.

Такъ здѣсь имѣемъ
ступы («санд», 3 цѣлыхъ
экземпляра съ пестиками,
1 половина), два жер-
нова ручной мельницы, ми-
ниатюрная ниша (1), водо-
емъ (1, на окнѣ), камень
съ двумя углубленіями
для поенія и кормленія до-
машнихъ птицъ (1), кусокъ
колеса (1), водосточныя
трубки съ кровли (4), еще

IV. Ախուրեանի վրայի պատի երկայնութեամբ:

1. Տնտեսական իրեղէն-
ներ. գլխաւորապէս աղբատ
տներէց, պեղուած 1904 թ.
Աշոտի պարիսպի մօտ Օաղ-
կոցաձորի վրայ, այլ և մի
քանի ուրիշ բան ինչպէս
օր. երկանք (05. № 140), որ
հանուած է 1905 թ. Գա-
գիկի տաճարի մօտ պեղու-
ած, նմանապէս աղբատնե-
րի տներէց:

Այստեղ կան սանդեր (ամ-
բողջ 3 հատ կոթերով մի-
ասին. մէկի կէսն է մնացած),
երկանք ի ակներ (2), փոք-
րիկ խորշ (1), աւազան (1,
լրւսամուտի վրայ), քար եր-
կու փոսով ընտանի թռչուն-
ներին կուտ և ջուր տալու
համար (1), անիւի կտոր (1),
կտուրի ջրմուղ խողովակ-
ներ (4), դարձեալ մի քարէ
անիւ (1), սալեր (5) թոնիրը

каменное колесо (1), плитки (5) для прикрытія тондира, одна изъ нихъ съ орнаментомъ (рисунокъ—цѣпь, излюбленная въ поясахъ зданій), кусокъ какой-то дугообразной подставки.

2. Колода полуистлѣвшихъ шестовъ (26), изъ пола (sic) одной позднѣйшей постройки въ храмѣ Гагика. Раскопки 1905 г.

Въ углу у колонны, что на рубежъ отдѣленій D и C.

3. Длинный шестъ съ четырьмя дырами на концѣ. Оттуда же.

4. Архитектурныя части, собранныя изъ различныхъ мѣсть (15).

На окнѣ.

5. Обломки глиняной посуды. Доска 05. № V.

ծածկելու համար (խուփեր).
նրանցից մինը օրնամենտով
(նկարը շղթայ է, որ սովորաբար գործ է ածուում շինութեանց գօտիններում).
ինչ-որ կոր նեցուկի մնացորդ:

2. Մի կապ կիսափուտ մարթակներ (26), յետին ժամանակուայ շինութեան յատակից (sic) Գազիկի տաճարի մէջ: 1905 թ. պեղումներ:

Անկիւնում սեան մօտ Գ
և Գ. բաժանմունքների
մէջ:

3. Երկար ձող չորս ծակ ծայրին:

Նոյն տեղից.

4. Հարտարապետական մասեր, որոնք ժողովուած են զանազան տեղերից (15):

Իւսամուտում:

5. Կաւէ ամանների փշուրներ. Տախտակ 05. № V.

V. У выхода изъ отдѣленія D
слѣва.

1. Орнаментированные
камни (3).

2. Половина верха фаль-
шивой ниши съ птицею (1).

3. Двѣ прямыя каймы,
узорныя (2).

ОТДѢЛЕНИЕ Е.

(Площадка въ углубленіи
передъ спускомъ въ ниж-
ній этажъ).

I. Въ линіи лѣстницы, ведущей
изъ отдѣленія А въ Е.

Верхній рядъ.

*Намъво (при подземь) отъ
лѣстницы.*

1. Камень съ простымъ
крестомъ.

Внизу на камнѣ съ одной
стороны такой же крестикъ,
съ другой стороны соотвѣт-
ственная часть отбита. Изъ
церкви Богоматери Хамбу-
шенцъ, раскопанной въ
1893 г.

V. Դ բաժանմունքից
էլնելիս ձախ կողմը.

1. Զարդաւոր քարեր (3).

2. Կեղծ խորշի վերնա-
մասի կէսը Թռչունի նկարով
(1).

3. Երկու ուղղաձիգ և
նախշաւոր եզր (2).

ԲԱԺԱՆՄՈՒՆՔ Ե.

Դաշտակ խորքում ներքին
յարկը իջնելու տեղում:

I. Ա-ից Ե. բաժանմունք
տանող սանդուղի գծի
վրա:

վերին կարգ.

Չախ՝ սանդուղից բարձրա-
նալիս:

1. Քար հասարակ խա-
չով:

Ներքև քարի վրա մի
կողմից նոյնպիսի փոքր խաչ,
միւս կողմը՝ համապատաս-
խան մասը ընկած է: Խամ-
բուշենց սք Աստուածածին
եկեղեցուց, պեղուած 1893
թ.

2. Нижняя половина крестнаго камня со слѣдами окраски въ красный цвѣтъ.

Направо отъ лѣстницы.

3. Куски (2) двухъ крестныхъ камней, надгробныхъ.

Изъ церкви Богоматери Хамбушенць, раскопанной въ 1893 г.

Внизу.

4. Куски (2) двухъ крестныхъ камней, оттуда же.

5. Простой крестный камень, также съ отбитою частью, на пьедесталѣ колонны.

Крестъ равносторонній. Изъ раскопокъ церкви Хамбушенць 1903 г.

II. Вдоль короткой стороны, наеупротивъ спуска въ подвальный этажъ.

Верхній рядъ.

1. Куски (9) крестныхъ камней Богородичной цер-

2. Խաչքարի ստորին կէսը, վրան նշմարուում են կարմիր գոյնի հետքեր:

Սանդուղից աջ.

3. Գերեզմանախաչերի կտորներ (2).

Խամբուշենց սբ Աստուածածին եկեղեցուց, պեղուած 1893 թ.

Ներքև.

4. Երկու խաչքարերի կտորներ (2) նոյն տեղից:

5. Հասարակ խաչքար, նոյնպէս պակասաւոր մասով, սիւնի պատուանդանի վրա:

Խաչը՝ հաւասարակողմ է. Խամբուշենց եկեղեցու պեղումներից 1903 թ.

II. Կարճ կողմի երկայնուրթ եամբ, ներքնայարկի էջքի դէմուդէմ:

Վերին կարգ.

1. Խաչքարերի կտորներ (9) Խամբուշենց ազդի

кви рода Хамбушенць изъ
раскопокъ 1893 года.

սք Աստուածածին եկեղեցու
պեղումներից 1893 թ.

*На пьедесталъ уловой
колонны.*

Անկիւնասեան պատուան-
դանի վրա:

2. Крестный камень съ
отбитымъ верхомъ.

2. Խաչքար, գլուխը
կոտրուած:

Оттуда же.

Նոյն տեղից:

3. Крашенный крестный
камень съ отбитою сторо-
ною и низомъ.

3. Ներկած խաչքար, մի
կողմը և ստորին մասը ըն-
կած:

Нижній рядъ.

Ներքևի կարգ.

4. Низъ крестнаго камня
надгробнаго съ надписью.
Фрагментъ позднѣйшихъ
могилъ изъ раскопокъ
1905 г. Гагиковой церкви.

4. Քարէ գերեզմանա-
խաչի ստորին մասը յետ-
նագոյն շիրիմների արձ-
նագրութեամբ. Գագիկի
եկեղեցու 1905 թ. պեղում-
ներից:

5. Два куска крестныхъ
каменей.

5. Երկու կտոր խաչքար:

Большій кусокъ изъ
церкви Богоматери Хамбу-
шенць, раскопанной въ
1893 г.

Մեծ կտորը Խամբուշենց
սք Աճածինեկեղեցուց, պեղ-
ուած 1893 թ.

6. Десять кусковъ боль-
шого крестнаго камня съ
древнею, чисто греческою
орнаментациею.

6. 10 կտոր մեծ խաչքար
Հին զուտ յունական զար-
դագրութեամբ:

III. Въ срединѣ.

1. Большой крашенный крестный камень съ богатыми узорами (4 куска). Плетеніе, внизу лучистыя полушарія въ кругѣ и т. п.

IV. Вдоль длинной стороны, напротивъ лѣстницы изъ А.

Вверху.

На право съ углу.

1. Простые крестные камни (2). Кресты Георгіевскіе по формѣ.

2. Простой крестный камень (1). Камень вогнутый.

3. Крестные камни (2) съ простыми рисунками.

4. Крестный камень въ кускахъ (3) съ гроздьями. Памятникъ изъ раскопокъ 1893 г. Богородичной церкви рода Хамбушенць.

5. Фрагменты (14) крестныхъ камней, въ томъ числѣ одинъ съ обрывкомъ надписи. Случайныя находки.

III. Մէջտեղը.

1. Մեծ ներկած խաչքար ճոխ նախշերով (4 կտոր): Հիւսուածք: ներքև ճառագայթաւոր կիսագնդեր շրջանակի մէջ և այլն:

IV. Երկայն պատի երկարութեամբ. Ա-ից իջնող սանդուղի դէմու դէմ:

Վերև.

Աջ անկիւնում.

1. Հասարակ խաչքարեր (2). խաչերը ձևով Գէորգեան են:

2. Հասարակ խաչքար (1). քարը կորնթարդ է:

3. Սաչքարեր (2) հասարակ նախշերով:

4. Կտոր կտոր խաչքար (3) որկուզանախշ Սամբուզենց ազգի սք Աստուածածին եկեղեցու 1893 թ. պեղումներից:

5. Սաչքարերի բեկորներ (14), որոնց թւում և մի հատ՝ կիսատ արձանագրութեամբ. պատահաբար գտնուածներ:

Внизу.

6. Куски камней (3) съ орнаментами, изъ нихъ два, несомнѣнно, части крестныхъ камней.

V. Надъ дверью подвального этажа.

Յո ցուլսյ.

1. «Карась» (1) изъ бѣднаго помѣщенія, откопаннаго въ 1905 г.

2. Небольшой крестный камень (1).

3. Узорчатый крестный камень съ орломъ на верхнемъ крылѣ, въ кускахъ (2*).

4. Нижняя половина узорчатаго крестнаго камня (1) съ парными витыми полуколонками, завершавшимися, по всей вѣроятности, сводомъ.

5. Равносторонній крестъ въ кругѣ по краямъ слабо орнаментированнаго камня (1). Между крыльями по вѣтви или миниатюрному дереву.

* Изв. 18, 88 (верхній кусокъ վերին կտորը).

Ներքև.

6. Քարերի կտորներ (3) օրնամենտներով: սրանցից երկուսը, անտարակոյս, խաչքարերի մասեր են:

V. Ներքնայարկի դռան վերև.

Անկիւնում:

1. Աղբատիկ տան կարաս (1) պեղուած 1905 թ.

2. Փոքրադիր խաչքար (1).

3. Նաշխած խաչքար, վերին թևի վրա արծիւ. կտոր կտոր (2*):

4. Նաշխած խաչքարի ստորին կէսը (1), զոյգ հիւսկէն կիսասիւնակներով, որ ամենայն հաւանականութեամբ վերջանալիս է եղել կամարով:

5. Հաւասարակողմ խաչ, թեթև եզրազարդ բարի շրջանակի մէջ (1): Թեւերի միջև մի մի ճիւղ կամ փոքրադիր ծառ:

ОТДѢЛЕНИЕ F.

Кабинетъ для занятій
и библіотека *.

I. Въ шкапу и на шкапу.

1. *Въ шкапу.*

Предметы, фрагменты, осколки и пр., главнымъ образомъ изъ раскопокъ 1904 года. Изъ раскопокъ же 1905 года лишь нѣсколько предметовъ, въ томъ числѣ:

а) Орнаментированное фигурами бронзовое кадило (измятое) съ цѣпочками и бубенчиками (1). 05. № 108.

б) Орнаментированная фигурами бронзовая лампада. 05. № 116.

в) Мѣдный шарообразный подсвѣчникъ съ ручкою для вставленія деревянной держалки (1). Подсвѣчникъ или, быть можетъ, свѣтильникъ. 05. № 141.

* Списокъ имѣющихся пока въ библіотекѣ книгъ см. стр. 31.

ԲՍԺԱՆՄՈՒՆԷՔ Ջ.

Սենեակ-պարապման տեղի
և գրադարան *.

I. Պահարանում և պահարանի վրա:

1. Պահարանում:

Առարկաններ, բեկորներ, պատառներ և այլն, գլխավորապէս 1904 թ. պեղումներից: Իսկ 1905 թ. պեղումներից միմիայն քանի մի իրեր, որոնց թւում—

ա) Պատկերներով զարդարուն բրոնզէ բուրվառ (ջարդուած) շղթաներով և բոժոժներով (1). 05. № 108:

բ) Պատկերներով զարդարուն բրոնզէ ծրագ. 05. № 116.

գ) Պղնձէ գեղաձև աշտանակ, որ ունի ազոյց փայտէ կոթ (բռնատեղի) հազցներու համար (1): Աշտանակ կամ գուցէ ծրագ. 05. № 141.

* Գրադարանում առ այժմ ունեցած գրքերի ցուցակը տ. էջ 31:

Сохранился приставшій къ ручкѣ фитиль свѣтильника или нить восковой свѣчи. Шаръ изъ двухъ полушарій, соединенныхъ поясомъ. На верхнемъ полушаріи и поясѣ мелкая орнаментация.

д) Два куска орнаментированной части деревянной двери круглой Гагиковой церкви св. Григорія. 05. № 85 (табл. VIII, 2).

е) Глиняная чаша поливной работы съ изображеніемъ человѣческой фигуры между птицами (табл. V, 5).

Найдена въ постройкахъ, случайно отрытыхъ о. Михайломъ при расчисткѣ земли для ледника около нынѣшняго архимандритскаго помѣщенія. 05. № п 1.

2. На шкану.

а) Глиняные сосуды, черепъ (табл. V, 6), обуглившійся кусокъ дерева изъ раскопокъ 1904—1905 гг.

Կոթին կպած Ֆնացել է Ճրագի պատրոյզը կամ մեղրամոմի թելը: Երկու կիսագնդից բաղկացած գունդ, միացրած զօտիով: Վերին կիսագնդի և զօտու վրանոր զարդագրութիւն:

դ) Գազկաշէն նր Գրիգորի կլոր եկեղեցու փայտէ դռան զարդաւոր մասի երկու կտոր 05. № 85 (տախտ. VIII, 2):

ե) Կաւէ աման. գործ թափածոյ, մարդու պատկեր թռչունների մէջ: (տախտ. V, 5).

Գտնուած է այն շէնքերի մէջ, որ դիպուածով բացել է հ. Միքայէլը վարդապետական բնակարանի կից սառցատան համար տեղ պատրաստելիս. 05. № п 1:

2. Պահարանի վրա:

ա) Կաւէ աման, դանգ (տախտ. V, 6), ածխացած փայտի կտոր 1904—1905 թ. պեղումներից, կարաս

«Карась», т. е. большой кувшинъ для храненія сыра и т. п. съ орнаментированнымъ поясомъ*. № 52.

б) Глиняныя трубы изъ водопровода, по которому питьевая вода доходила въ Ани изъ источника, что за селомъ Согутлю. Раскопки 1904 года. № 113.

II. Витрины.

Витрина А.

1. Предметы главнымъ образомъ изъ раскопокъ 1905 года, въ томъ числѣ—

а) низъ истлѣвшаго кошелька, изъ кожи и полотна, съ мѣдными деньгами. 05. № 101,

б) мѣдныя пряжки (2) пояса съ остатками кожаннаго пояса. 05. №№ 91, 92,

с) мѣдныя проволоки-цѣпи, на которыхъ подвѣшивались лампадки въ церкви. 05. №№ 53, 97 и близлежащія,

* Изв. 18,78.

կամ օշնակ պանիր և այլն պահելու համար, զարդարուն մէջքով*. № 52:

բ) Կաւէ փողրանք ջրմուղից, որով բնակելի ջուրը գալիս է եղել Անի Սողուծլու գեղի մօտիկ աղբիւրներից. 1904 թ. պեղումներից № 113:

II. Վիտրիններ.

Վիտրին Ա.

1. Իրեղէններ առաւելագէտ 1905 թ. պեղումներից. որոնց թւում և

ա) փտած քսակի տակ. կաշուց և կտաւից, մէջք պղնձէ դրամներ. 05. № 101.

բ) Գօտու պղնձէ կոճակներ կաշէգօտու պտտառի վրա. 05. №№ 91, 92.

գ) Պղնձէ թելեր-շղթաներ, որոնցով կախ էին անում եկեղեցում ճրագները. 05. №№ 53, 97 և մերձակաները:

d) желѣзные скрѣпы
деревяннаго гроба. 05.
№ 117.

e) Гляняная рыба го-
лова. 05. № 69 (табл. V,7).

Витрина В.

1. Правая половина за-
нята предметами древности
изъ христіанскаго періода
Ани.

2. Въ лѣвой половинѣ
витрины В, а также на
верхней полкѣ слѣва отъ
витрины В размѣщены
предметы до-христіанскаго
времени, извлеченные въ
1905 г. изъ языческой мо-
гилы въ турецкомъ селѣ
Ани: бронзовые браслеты,
щипцы, булавки, цѣпочка,
брелокъ, глиняная посуда
(табл. V,8), черная, харак-
терной работы языческой
эпохи.

III. На другихъ полкахъ.

1. *Самостоятельно.*

Различные глиняные и
металлическіе предметы

դ) Երկաթէ կոճեր փայ-
տէ դագաղի համար. 05.
№ 117.

ե) Կաւէ ձկնագլուխ. 05.
№ 69. (տախտ. V,7):

Վիտրին Բ.

1. Աջակողմեան կէսը
բռնուած է հնութեան ա-
ռարկաներով քրիստոնեա-
կան շրջանի Անույ:

2. Չախակողմեան կէսում
և նոյնպէս վերևի դարակի
վրա ձախ կողմից զետեղու-
ած են նախաքրիստոնէա-
կան շրջանի առարկաներ,
որ հանուած են 1905 թ.
տաճկական Անի գիւղում մի
հեթանոսական շիրիմից:
Բրոնզէ ապարանջաններ,
ուներիքներ, գնդասեղներ,
շղթայ, բոժոժ և սև հողա-
ման (տախտ. V,8) գործ ինքնո-
րոշ հեթանոսական շրջանի:

III. Միւս դարակների
վերայ.

1. Տախտակներից անկախ.
Ջանազան կաւէ և մե-
տաղէ իրեղէններ (մասամբ

(отчасти см. табл. V, пред-
меты безъ номеровъ) изъ
раскопокъ 1905 г.

2. На доскахъ.

Фрагменты изъ раско-
покъ 1904 года, именно—

Доска № I. Собрание ру-
чекъ стеклянныхъ и гли-
няныхъ сосудовъ, быть мо-
жетъ, и браслетовъ.

Доска № II. Собрание
рогъ и клыковъ.

Доска № III. Собрание
обломковъ ртутныхъ сосу-
довъ.

Доска № IV. Собрание
обломковъ красной глиня-
ной посуды.

Доска № V. Собрание
обломковъ узорчатой гли-
няной посуды.

Въ подвальной этажѣ
кромѣ упомянутыхъ выше
въ примѣчаніи (стр. 1) фре-
сковыхъ камней имѣются
еще два наличника фаль-
шивыхъ нишъ.

*տ. տախտ. V, առարկա-
ներ առանց համարների*
1905 թ. պեղումներից:

2. Տախտակների վերայ:

*Բեկորներ 1904 թ. պե-
ղումներից. այսինքն է.*

*Տախտակ № 1. Ժողո-
վածու ապակե կոթերի
և հողե ամանների, գուցե և
ապարանջանների:*

*Տախտակ № II. Ժողովա-
ծու եղջիւրների և ժա-
նիքների:*

*Տախտակ № III. Ժողո-
վածու սնդիկի ամանների
փշուրների:*

*Տախտակ № IV. Ժողո-
վածու կարմիր հողե ամա-
նեղէնի փշուրների:*

*Տախտակ № V. Ժողովա-
ծու նախշաւոր հողե ամա-
նեղէնի փշուրների:*

*Ներքնայարկում բացի
վերոյիշեալ (նկատ. էջ 1)
ձեփածոյ քարերից, կան
նաև երկու կող կեղծ խոր-
շերի:*

Тутъ же капитель и половина пьедестала одной изъ колоннъ самого зданія, передѣланнаго въ Музей. Капитель и пьедесталъ завалились внизъ еще въ старину.

Снаружи у стѣнъ Музея и около нихъ размѣщены архитектурныя подробности, орнаменты и крестные камни главнымъ образомъ изъ раскопокъ 1892 и 1893 года.

На лѣво отъ двери крестный камень (черный) съ остатками надписи.

Նոյն տեղը սիւններից մէկի խոյակը և պատուանդանի կէսը այն շինութեան, որ դարձրած է Հնագրան: Խոյակը և պատուանդանը վայր են ընկած տակաւին հին ժամանակ:

Դրսից Հնագրանի պատերի տակ և նրանց մօտիկ դարսուած են ճարտարապետական մանրուք, օրնամենտներ, խաչքարեր. զխաւորապէս 1892 և 1893 թ. պեղումներից:

Դրան ձախ կողմը խաչքար (սև) արձանադրութեան մնացորդով:

СПИСОКЪ КНИГЪ

ՆՆՒՈՅ ԳՐԱԳՐԱՐԱՆԻ

АНІЙСКОЙ БИБЛИОТЕКИ *. ԳՐԱԳՐԻ ԶՈՒՅԱԿԸ*:

- № 1. Պատմութիւն Հայոց արարեալ Կիրակոսի վարդապետի Գանձակեցւոյ: Ի լոյս ընծայեաց Ոսկան Տէր-Գէորգեան Յովհաննիսեանց Երևանեցի. Ի Մոսկուա 1858.
- № 2. Թովմայի վարդապետի Արծրունւոյ Պատմութիւն տանն Արծրունեաց Ի լոյս էած Ք. Պ. Ի Հայրապետութեան տ.տ. Մակարայ վեհափառ կաթողիկոսի ամենայն Հայոց: Ի Ս. Պետերբուրգ 1887.
- № 3. Е. Такайшвили, Источники грузинскихъ лѣтописей.
- № 4. Е. Такайшвили, Археологическія экскурсіи, разысканія и замѣтки. Выпускъ I. (Перепеча-

* Это — начало спеціальной объ Ани и соприкасающихся съ его исторіею древностяхъ библиотеки. На мѣстѣ имѣется рукописный списокъ книгъ съ перечнемъ жертвователей.

* Սկիզբն Ննույ եւ նրա պատմութեան հետ կապ ունեցող հնութիւններն վերաբերեալ մանազիտական գրադարանի. տեղում գտնուում է գրքերի ձեռագիր ցուցակը նուիրատուների ցանկով:

тано изъ XXXV вып. «Сборника матеріаловъ для описанія мѣстностей и племенъ Кавказа»). Тифлисъ 1905.

- № 5. Муравьевъ, Грузія и Арменія, I—III чч. СПб. 1848.
- № 6. Архим. Месропъ, Эчмиадзинъ и древнія армянскія церкви.
- № 7. Фотографъ С. А. Соѣомовянцъ, Десять открытых писемъ съ видами Ани и Гошеванка.
- № 8. Brosset, Rapports sur un voyage archéologique dans la Géorgie et dans l'Arménie, exécuté en 1847—1848 sous les auspices du prince Vorontzof, Lieutenant du Caucase. Avec un Atlas de 45 planches lithographiées. St. Pétersbourg 1851.
- № 9. Brosset, Les ruines d'Ani, capitale de l'Arménie sous les rois Bagratides, aux X-e et XI-e S, histoire et description, I-re — II-e parties avec 2 Atlas de 45 planches lithographiées. St. Pétersbourg 1860—1861.
- № 10. Brosset, Inscriptions géorgiens et autres, recueillies par le père Nersès Sargisian et expliquées par M. Brosset, St. Pétersbourg 1864.
- № 11. Abich, Sur les ruines d'Ani. St. Pétersbourg 1845.



Цѣна 40 к.

Грѣнн 4 40 к.
