



Հայկական գիտահետազոտական հանգույց Armenian Research & Academic Repository



Սույն աշխատանքն արտոնագրված է «Ստեղծագործական համայնքներ
ոչ առևտրային իրավասություն 3.0» արտոնագրով

**This work is licensed under a Creative Commons Attribution-NonCommercial
3.0 Unported (CC BY-NC 3.0) license.**

Դու կարող ես.

պատճենել և տարածել նյութը ցանկացած ձևաչափով կամ կրիչով
ձևափոխել կամ օգտագործել առկա նյութը ստեղծելու համար նորը

You are free to:

Share — copy and redistribute the material in any medium or format

Adapt — remix, transform, and build upon the material

51. 1909
Вход. журн. №
Исход. журн. №

ԵՍՄԻԱԴԶԻՆ ԵՒ ԻՍԿՆՈՑ ԻՍԿՆՈՑԻՆ ԵԿԵՆԵՑԻՆ

V $\frac{320}{6453}$.

ԵՍՄԻԱԴԶԻՆ
И ДРЕВНІЯ АРМЯНСКІЯ ЦЕРКВИ.

Etschmiadzin
und die ältesten
ARMENISCHEN KIRCHEN.



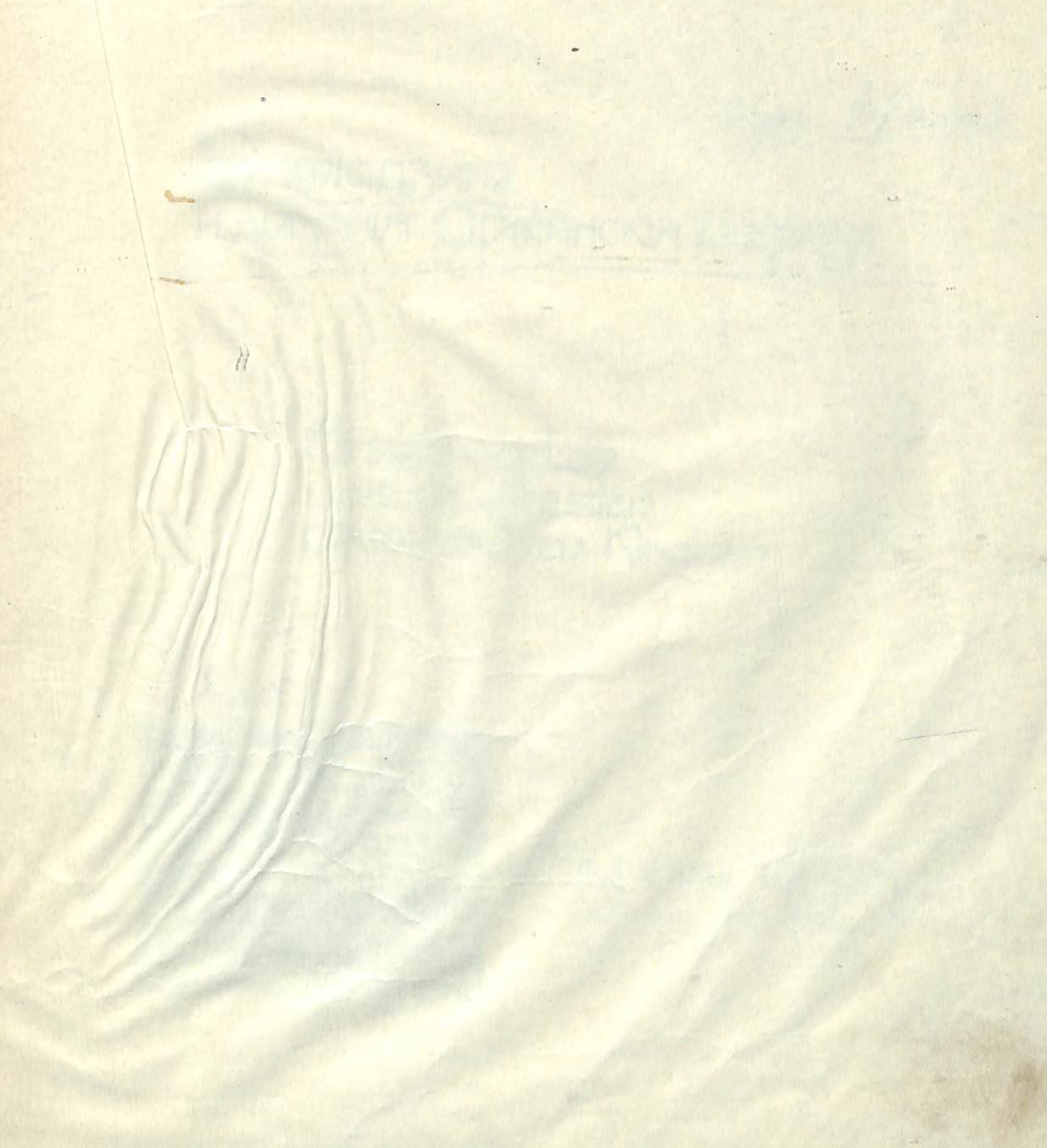
ԱԵՍՐԿՈՎ ԵԿԵՆ.

25-1/2

726
V-64



Faint, illegible text or markings in the upper right section of the page.



28.06.2010

Handwritten Armenian text

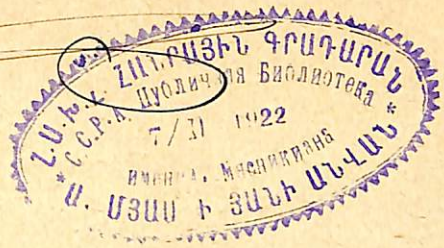


Handwritten Armenian text

25 SEP 2010

720
19-56

726
5-64



ԵՐԱՅԱՍՏԱՆԻ ԵՒ ՆԻՍՅՈՒՆԻ ՆԻՍՍԱՊՈՒՆԻ ԵԿԵՂԵՑՈՒՄԵՐ

V 320
6453.

Meeron Vardanets

ԵՐՄԻԱԾՅԻՆԱ
И ДРЕВНІЯ АРМЯНСКІЯ ЦЕРКВИ

1003
71287

Etschmiadzin
und die ältesten
ARMENISCHEN KIRCHEN



Handwritten Armenian text

Дозволено цензурою. С. Петербургъ, 7 марта 1905 года.

„Пушкинская Скоропечатня“, Лештуковъ, 4.

Ս. Էջմիածնի հռչակաւոր վանքը իւր շրջակայ սրբավայրերով հաչ ժողովրդի ամենանուիրական ուխտատեղին է. սակայն նորա իրենց պատկառելի հնութեամբ դրաւում են նաև բազմաթիւ օտարազգի ճանապարհորդների և այցելուների ուշադրութիւնը: Խիստ հետաքրքրական է այդ վանքերի պատմութիւնը, որովհետև նորա հանդիսացել են իբրև քրիստոնէութեան հաստատուն կոթողներ, կանգնեցրած կրակապաշտ հեթանոսների և ծահմեղականների բնակութեան անմիջական սահմանների վրայ: Բացի այդ նորա յայանի չափով հշանակութիւն ունին իբրև ճարտարապետութեան հին յուշարձաններ, որ, թէև շատ մասերով ենթարկուել են փոփոխութիւնների, բայց եկեղեցիների բուն յատկազիծը և շինութիւնների հիմնական մասերը հասնում են եթ նաև մինչև հինգերորդ դարը: Եւ վերջապէս սկզբից և եթ՝ Լուսաւորչի ժամանակից, այդտեղ էր հաստատուած հաչոց եկեղեցու հողեւոր պետի, ամենայն հաչոց կաթողիկոսի գահը:

Ս. Էջմիածին, Տօրփօսիմէ, Գայանէ, Մողակաթ և Զուարթնոց վանքերը դտնւում են հին Հայաստանի կենդրոնում, Արարատեան դաշտի վրայ: Այդ դաշտը ներկայացնում է բարձր լեռնադաշտ, շուրջ բոլոր պարփակուած Հայաստանի ամենաբարձր գագաթներով և լեռնաշղթաներով, յիշենք Մեծ և Փոքր Արարատը, Արաղած և Արայի լեռները-նա ունի վեհ և սքանչելի տեսարան և անչինչ կերպով տպաւորւում է տեսնողի յիշողութեան մէջ:

Նարկ չհամարելով որևէ մանրամասնութեան մէջ մտնելու հաչոց եկեղեցու նկատմամբ, բաւականանանք յիշատակելու, որ շնորհիւ առաքեալների, նոցա յաջորդների և մանաւանդ Ս. Գրիգորի քարոզների դեռ ևս չորրորդ դարու սկզբում Հայաստանում հաստատուեց քրիստոնէութիւնը և հիմն դրուեց հայկական եկեղեցուն: Այդ եկեղեցու հիմնական և բնորոշ կողմերը հետևեալն են. նա դաւանում է Նիկիայի հանգանակը, բնդոււում է եկեղեցու եթ խորհուրդ և Նիկիայի, Կ'պօլսի և Եփեսոսի՝ երեք մեծ տիեզերական ժողովների կանոնները: Ինչ վերաբերում է եկեղեցու վարչա-

կան կազմին, նա նման է յոյն և լատին եկեղեցիներին. այսինքն ունի կուսակրօն և ամուսնացած հոգևորականներ, յայտնի աստիճանաւորութեամբ, սկսած տիրացուից—քահանայ և տիրացուից—եկեղեցու զլուխ՝ ընդհանրական կաթուղիկոս: Սակայն հայ եկեղեցին յայտնի է իւր խիստ աւանդապահութեամբ. նա անփոփոխ պահպանել է առաքելական կարգերից ծխի ինքնակառավարութեան սկզբունքը, այսինքն բոլոր եկեղեցական պաշտօնեաները ընտրովի են: Ծուխը ընտրում է իւր քահանային, թե՛մը՝ իւր եպիսկոպոսին, ամբողջ ժողովուրդը, աշխարհական և հոգևորական ներկայացուցիչներով՝ իւր ընդհանրական կաթուղիկոսին: Եկեղեցու վերաբերեալ ընդհանուր խնդիրները՝ դաւանաբանական և այլ հարցեր վճռելու համար հրաւիրում են ազգային եկեղեցական ժողովներ: Նաև եկեղեցիների անտեսական ծասը, եկամտաների և ծախքերի կարգապահութիւնը ամբողջովին պանուծ է ծխի ձեռին:

Այժմ մի համառօտ ակնարկ ս. Էջմիածնի և նրա շրջակայ միւս եկեղեցիների վրայ, տալով նոցա նկարները և յատակագծերը: Այս հրատարակութիւնը իւր նկարներով քաղուած է մեր ուսուցիչներէն և աւելի ընդարձակ հայերէն որոշ ծրագրով զրած աշխատութիւնների, որտեղ փորձ է եղած ուսումնասիրել հայ եկեղեցական ճարտարապետութիւնը, վերածած յատուկ շրջանների: Աշխատութեան առաջի պրակը պատրաստ է և ուսուցիչներէն տպուած, անշահ չենք գտնում նոյնիսկ համառօտութեան մէջ տալ այնտեղ ուսումնասիրուած միւս, հնազոյն եկեղեցիների պատկերները: Կրանով Էջմիածնի հնութիւնները այցելուող միջոց ունի թեթև գաղափար կազմելու հայոց ճարտարապետութեան առաջի շրջանի՝ հինգից-մինչև եօթներորդ դարու մասին: Աշխատանքը տպագրուած ենք հայերէն, ուսուցիչներէն և գերմաներէն. նկարները տալիս ենք յատուկ տախտակներով, իսկ յատակագծերը ուսուցիչներէն բնագրի մէջ:

II

1. Կաթուղիկէ Վաղարշապատի կամ ս. Էջմիածին հիմնել է ըստ միաձայն վկայութեան հայ պատմադիրների, Կրիզոր Լուսաւորիչը չորրորդ դարու սկզբում (303 թ.): Ներսէս մեծը նոյն դարու վերջում և ս. Սահակը հինգերորդի սկզբում նորոգել են հին շինութիւնը. սակայն արդէն 470—480 թ. Վահան Մամիկոնեան իշ-

խանը հիմքից քանդում է և նորից շինում հին եկեղեցին աւելի փառայեղ: Մեզ անչափ պատճառով Վահանը չի լրացնում շինութիւնը և ստիպուած կառուրը ծածկում է փայտով: Այդպէս եկեղեցին մնում է մինչև եօթներորդ դարը (ծաս 618 թ.), երբ Կոմիտաս կաթուղիկոսը, Հախիսիմէի շինողը, հեռացնում է փայտէ ծածկը, փոխարինում քարով և երևի շինում նաև զխաւորը դժբէթը: Ճասնովեց երկար դարեր քրիստոնէական այդ մեծ արձանը կանգնած է շէն և պատկառանք ազգող իւր հնութեամբ:

Անկասկած անփոփոխ պահուած են ամենից առաջ միայն եկեղեցու յատակադիժը և ապա Վահան Մամիկոնեանի շինութեան պատերը, իսկ մնացեալը, մանաւանդ դժբէթները և այլ մասեր նորոգուած են և չեսոյ աւելացրած: Այդպէս 1658 թ. Փիլիպոս և Յակոբ կաթուղիկոսները շինել են արևմտեան մուտքին կից գանգազատունը, 1682 թ. Եղիազար կաթուղիկոսը եկեղեցու դուրս ընկած երեք անկիւնների վրայ բարձրացրել է երեք դժբէթ, 1869 թ. Գէորգ չորրորդ կաթուղիկոսը արևելեան կողմից տաճարին կցել է «Թանգարան» կոչուած շինութիւնը և 1886 թ. Մակար կաթուղիկոսը պատերի ներքևի աստիճաններն է փոփոխել: Բացի այդ, ներսից ղեղեցիկ նկարներով զարդարել է Ղուկաս կաթուղիկոսը, շինելով նաև մայր դժբէթի տակ, եկեղեցու մէջ տեղում, իջման—տեղի սեղանը (տախտ. XV):

Այդ չաւելեալ շինութիւնները, կառուցուած տարրեր ոճով, յայտնի չափով փոփոխել են եկեղեցու նախնական պատկերը:

2. Ս. Հախիսիմէի վանքը գտնուած է Էջմիածնից հիւսիս արևելք, մէկ ու կէս վերստ հեռու և իւր զարեւոր դոյութեան ընթացքում ըստ ամենայնի վիճակակից է եղել մայր տաճարին: Որովհետև Լուսաւորչի ձեռքով շինած և Ներսէս ու Սահակ կաթուղիկոսների օրով նորոգուած տաճարը Սերէոս պատմադրի վրկայութեամբ ցած և մթին էր, ուստի 618 թ. Կոմիտաս կաթուղիկոսը հիմքից վերաշինել է: Եկեղեցու արևելեան պատի վրայ՝ ներսից և արևմտեանի վրայ՝ դրսից անկողուստ պահուած են շինող կաթուղիկոսի երկու արձանադրութիւնները:

Հախիսիմէի վանքը ներկայացնում է հայկական ճարտարապետական ոճի հնազոյն շրջանի ամենալաւ պատկերը: Նա ունի քառանկիւնի յատակադիժ, խաչածև կտրուածքով: Բոլոր չորս ֆասադները իրար նման են և ունեն տափակ մակերևոյթ, առանց ցցուած մասերի: Սակայն զրա փոխարէն ամեն մի պատի մէջ կան

երկերկու ներս ընկած խոռոչներ կամ նիշեր: Պատերը կտրի հետ միացման տեղում ունին անկիւնաւոր թեք մակերեւոյթներ: Այդպիսով ճարտարապետական շինութիւնը ստանում է համաչափութիւն, խիստ հասելի ձեւաւորութիւն, առաջ բերած միմիայն ուղիղ և թեք գծերի խաղերով և, ճարտարապետը քառանկիւնի տարածութեան մէջ մտցնելով խաչը, պատկերացրել է քրիստոնէական դաղափարը (տախտ. XVI):

Այդ եկեղեցին էլ հարկաւ յաճախակի նորոգուել է, բայց էսպէս մեր առաջ կանգնած է իւր նախնական պատկերով, որ մասամբ խանդարում է 1652 թուին եկեղեցու արեւմտեան պատին կից Փիլիպոս կաթողիկոսի ձեռքով շինած զանգաղատունը:

3. Ս. Գայանէի վանքը Էջմիածնից կէս վերստ հարաւ, հիմնուել է նոյնպէս Լուսաւորչի ձեռքով, բայց 630 թ. հիմքից վերաշինել է Եզր կաթողիկոսը: Սրա յատակագիծը բազիլիկ ձև ունի, երկար քառանկիւնի, առանց խաչի: Գմբէթը, որ նորոգուած է, բարձրանում է չորս հաստ սիւների վրայ: Նոր է եկեղեցու նախագաւիթը, շինուած 1688 թ. Եղիազար կաթողիկոսի ձեռքով, ուր թաղուած են հայոց կաթողիկոսները (տախտ. XVII):

4. Զուարթնոց եկեղեցին շինել է Ներսէս երրորդ կաթողիկոսը 645—660 թ., բայց, հաւանական, զօրեղ երկրաշարժը տապալել է նրան հիմքից 930—1000 տարիներում: Ներսէսը շինելով այդ եկեղեցին, նպատակ ունէր նորից Վաղարշապատ—Նախիկ տեղը տեղափոխել կաթողիկոսական գահը, քանի որ հինգերորդ դարու կիսից Դվին քաղաքն էին աթոռանիստ շինել: Այդ նպատակի համար նա ընտրեց Էջմիածնի վանքից մօտ չորս վերստ գէպի արևելք բարձրադիր դաշտը, նախապէս կառուցեց կաթողիկոսարան և անմիջապէս նրա կողքին այն փառալուստ տաճարը, որի աւերակները արդարացի հիացումն են ծնեցնում ամեն մի այցելուի մէջ: Նրա մասին հիացմամբ են խօսում նաև հայ հին պատմագիրները: Աւաղի շեղջը ծածկել էր աւերակների հետքերը, 1893 թ. մենք պեղելու մի թէթև փորձ արինք, սակայն իսկական պեղումն սկսեց և դուրս հանեց Խաչիկ վարդապետ Դատեանը ըստ կսած 1900—1904 թ. և մեծ հետաքրքրութիւն առաջ բերեց թէ մասնագէտների աշխարհում և թէ հասարակ ժողովրդի մէջ: Մենք փոխ առնելով մեր ուսուցիչն աշխատութիւնից տալիս ենք նրա բազմաթիւ նկարները (տախտակ I—XIV):

5. Ս. Զողակաթի վանքը գտնուում է Էջմիածնի և Հոփի-աիմէի մէջ տեղը, որը տասնեւեթներորդ դարու վերջում շինել է Նահապետ կաթողիկոսը, սակայն սա առանձին հետաքրքրութիւն չի ներկայացնում:

Ահա այս հինգ եկեղեցիներն են, որ կանգնեցրած Սրարատ սարի գէմ յանդիման, հարուստ պատմական չիշողութիւններով, սերտ կերպով կապում են իրենց հետ ջերմեռանդ հայերի սրտերը: Միւս, հետեւալում չիշելիք եկեղեցիները, զլիսաւորապէս հնազիտական նշանակութիւն ունին: Նոքա բոլորը ընկած են Էջմիածնից դէպի հիւսիս արեւմուտք, Երևանի և Կարսի նահանգներում:

6. Արուն կամ Թալիշ գիւղի ս. Գրիգոր եկեղեցին, Երևանեան նահանգում, շինել է Ներսէս երրորդի ժամանակակից հայոց Գրիգոր Մամիկոնեան իշխանը: Այդ բանը մենք գիտենք պատմութիւնից և դրա հաստատութիւնը գտնում ենք եկեղեցու արևելեան պատի վրայ պահուած արձանագրութեան մէջ: Իւր գրութեամբ Գրիգորը վկայում է, որ եկեղեցին շինել են ինքն ու իւր կին Հեղինէն յունաց Կոստանդ կայսեր թագաւորութեան 29-րդ թուականին, այսինքն 671 թուին: Սակայն Կոստանդր թագաւորել է միայն 26 տարի, 642—669 թ., ուստի պէտք է կարծել, որ արձանագրութեան թուականը սխալ է (տախտ. XIX):

7. Թալիինի մատուռը, Երևանեան նահանգում, մի փոքրիկ եկեղեցի է համանման զիւղում, պահուած բաւական լաւ վիճակում: Դռան ճակատի արձանագրութիւնից տեղեկանում ենք, որ նրա շինողը Ներսէս ապիհիւպատ Կամսարական իշխանն էր, որ ապրում էր եօթներորդ դարում (տախտ. XX):

8. Թալիինի մայր եկեղեցին մի հոյակապ շինութիւն է, դրժբախտաբար խիստ վնասուած: Պէտք է զարմանալ որ նրա մասին հայ պատմագիրները լռութեամբ են անցնում: Նրա բազմաթիւ արձանագրութիւններից մէկը ծագում է 783 թ., սակայն շինութեան ոճը, որ իւր զարդերով և քանդակներով խիստ նման է Զուարթնոց եկեղեցուն, իրաւունք է տալիս նրան վերջինիս ժամանակակից համարելու: Մենք կարծում ենք, որ այդ եկեղեցին շինողը վերոյիշեալ Ներսէս Կամսարականն էր, որ պատմութեան մէջ յայտնի է «եկեղեցեաց շինող» մականունով: (Տես տախտ. XXI):

2. Մաստարայ գիւղի եկեղեցին ևս, Թալիինի անմիջական մերձաւորութեան մէջ, տրամադիր ենք եօթներորդ դարու շէնք համարելու, որովհետև, ինչպէս հ. Ալիշանը ցոյց է տուել, նրա

պատերի վրայ երկու հին արձանագրութիւնների մէջ պահուած անուաները պատմական են և այդ յամանակուանից: (Տես տախտ. XXII):

10. Բագարանի ս. Թէոդորոս եկեղեցին, Ախուրեան գետի աջ ափին, պահպանել է անկորուստ իւր հին արձանագրութիւնը և նրանից իմանում ենք, որ եկեղեցին շինել է Արովեղեան մեծ իշխան Բուար 624—631 թուին: (Տես տախտ. XVIII):

11. Տեկորի եկեղեցին, Կարսի նահանգում, հնագէտների որոշմամբ (Տեքսիէ, Փերգոսն), շինուած է ոչ ուշ քան եօթներորդ դարը, մինչդեռ զխաւոր արձանագրութեան մէջ չիշատակուած չատուկ անուաները իւրաւունք են տալիս մինչև անգամ հինգերորդ դարը շինութիւն համարելու: (Տես տախտ. XXIII):

12. Մրենի եկեղեցին, Կարսի նահանգում, պատմադիրների վկայութեամբ, որ հաստատուած է հին արձանագրութեամբ, շինել է Հայաստանի իշխան Դաւիթ Սահառունին, եօթներորդ դարու սկզբում (600—625): (Տես տախտ. XXIV):

13. Ալամանի ս. Անանիայի եկեղեցին, Կարսի նահանգում, շինել են պատմութեան մէջ անչալտ ոմն Գրիգոր, որ արձանագրութեան մէջ իրան իղիւտար illustris—անուանի, ազնիւ է կոչուած և իւր կին Մարիամը, յունաց ճերակլ թագաւորի օրով 636—637 թ.: (Տես տախտ. XXV):



ս. Գ.

Знаменитый Эчмиадзинский и другие близъ него находящіяся монастыри—это главныя святыни армянскаго народа, глубокая древность которыхъ приковываетъ къ себѣ также вниманіе многихъ путешественниковъ и туристовъ. Стоитъ только вспомнить, сколько ударовъ судьбы нанесены этимъ древнѣйшимъ христіанскимъ памятникамъ. Они, основанные на непосредственной границѣ язычниковъ—огнепоклонниковъ и магометанскихъ народовъ, въ неравной борьбѣ вѣками отстаивали христіанство и уже существованіемъ своимъ ознаменовываютъ его торжество. Эти монастыри замѣчательны и какъ памятники древней христіанской архитектуры и, не взирая на разныя пристройки и реставраціи, въ основныхъ частяхъ происходятъ отъ V-го и VII столѣтій. Наконецъ ихъ значеніе возвышаетъ и то обстоятельство, что основатель армянской церкви, святой Григорій, Просвѣтитель Арменіи, выбралъ Эчмиадзинскій монастырь своей резиденціей и послѣ него его преемники, т. е. католикосы, до нашихъ дней продолжаютъ возсѣдать въ этомъ монастырѣ.

Этихъ монастырей пять: Эчмиадзинъ, Рипсимэ, Гайанэ, Шогакатъ и Зуартноцъ; они построены на равнинѣ Арарата, въ географическомъ центрѣ древней Арменіи. Равнина—высокое плоскогорье, со всѣхъ сторонъ окруженная высочайшими вершинами и горными хребтами Арменіи, вершинами большаго и малаго Арарата, Аракадцомъ, и горою Ара и т. д., представляетъ удивительное и величественное зрѣлище природы, которое неизгладимо запечатлѣвается въ памяти зрителя.

Не находя умѣстнымъ давать объяснительныя подробности касательно армянской церкви, достаточно упомянуть, что проповѣдями апостоловъ, ихъ преемниковъ и въ особенности св. Григорія уже въ началѣ IV вѣка христіанство утвердилось въ Арменіи и была основана армянская церковь.

Наиболѣе характерныя особенности этой церкви можно формулировать въ слѣдующемъ: она исповѣдуетъ Никейскій символъ вѣры, имѣетъ семь таинствъ и принимая три вселенскихъ собора, Никейскій (325), Константинопольскій (381) и Ефесскій (451), признаетъ правила этихъ соборовъ. Іерархическимъ же строемъ она весьма напоминаетъ римскую и византійскую церкви, т. е. она имѣетъ черное и бѣлое духовенство, съ извѣстными рангами, въ одномъ случаѣ начиная отъ причетника до патріарха-католикоса всѣхъ армянъ, въ другомъ—до священника. Одно лишь слѣ-

дуеть особенно отмѣтить—армянская церковь неукоснительно придерживается древнихъ традицій въ вопросѣ о самоуправленіи церкви по апостольскимъ началамъ, т. е. всѣ служители церкви выборны. Приходъ выбираетъ своего священника, епархія своего епархіальнаго начальника и весь народъ въ лицѣ своихъ духовныхъ и свѣтскихъ представителей своего верховнаго патріарха католикоса всѣхъ армянъ. Дѣла по управленію церкви, свѣтскіе и богословскіе общіе вопросы могутъ обсуждаться и рѣшаться исключительно въ специально для такой цѣли созванныхъ соборахъ, гдѣ участіе принимаютъ свѣтскія и духовныя лица. А также управление церковными имуществами, опредѣленіе доходовъ и расходоу всецѣло находится въ рукахъ прихода.

Перейдемъ къ описанію Эчміадзина и другихъ монастырей въ видѣ объясненія къ приложеннымъ на таблицахъ иллюстраціямъ. Въ другомъ мѣстѣ дано болѣе подробное описаніе этихъ рисунковъ, въ работѣ вышедшей на русскомъ *) и армянскомъ языкахъ. Между прочимъ тамъ сдѣлана попытка дать нѣкоторое объясненіе армянской церковной архитектуры древняго періода. Воспроизведенныя тамъ иллюстраціи и здѣсь нашли примѣненіе, потому не излишне вкратцѣ описать и другіе почтенные памятники армянскаго церковнаго строительства. Этимъ читателю представляется возможность составить себѣ, хотя бы и приблизительное понятіе объ армянской архитектурѣ древнѣйшаго періода между V—VII вѣками. Брошюра издаются на армянскомъ, русскомъ и нѣмецкомъ языкахъ съ иллюстраціями и планами въ русскомъ текстѣ.

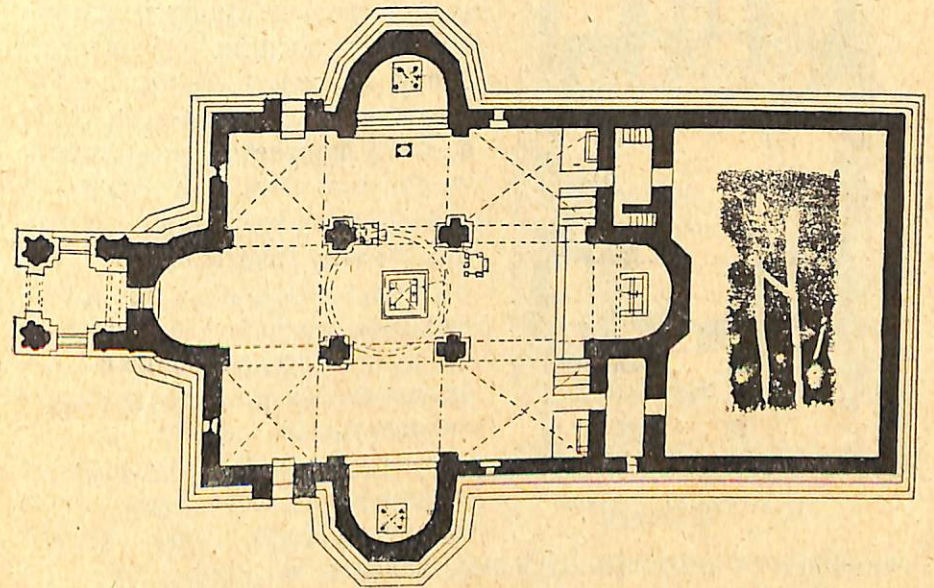
II.

1. Соборъ въ Вагаршапатъ или св. Эчміадзинъ по единогласному свидѣтельству армянскихъ историковъ основанъ въ началѣ IV вѣка св. Григоріемъ Просвѣтителемъ (303 г.). Въ концѣ же этого и въ началѣ слѣдующаго V-го вѣковъ два армянскіе католикоса Нерсесъ великій и св. Саакъ реставрировали его, но уже въ 470—480 г. князь Ваганъ Мамиконянъ выстроилъ его вновь съ основанія, роскошнѣе прежняго. По неизвѣстной причинѣ постройка не была докончена и вмѣсто каменнаго было сдѣлано деревянное перекрытіе. Такъ простояла она до начала VII вѣка (около 618 г.), и тогда ее довершилъ католикосъ Комитасъ, за-

*) Архимандритъ Месропъ Теръ-Мовсисянъ: Раскопки развалинъ св. Григорія близъ Эчміадзина. Извѣстія Имп. Арх. Коммисіи, СПБ. 1903 г. выпускъ VII стр. 1—48 и I—XX табл.

мѣнивъ деревянное—каменнымъ перекрытіемъ. Кажется именно этимъ католикосомъ былъ выстроенъ главный куполь. Вотъ что намъ извѣстно объ этомъ древнемъ христіанскомъ памятникѣ на который смотрять вѣка.

Можно предполагать, что фундаментъ и главный корпусъ всей постройки сохранили первоначальный видъ, въ остальномъ же имѣются реставраціи или совершенно заново пристроенныя части. Напримѣръ вновь выстроены: колокольня съ западной стороны въ 1655 г., католикосами Филишомъ и Яковомъ, побочные куполы на трехъ апсидахъ въ 1682 г.—Еліазаромъ, такъ называемый „музей“ или ризница въ 1869 г.—Геворгомъ четвертымъ и наконецъ въ 1886 г. католикосъ Макарь передѣлалъ весь цоколь.



Св. Эчміадзинъ.

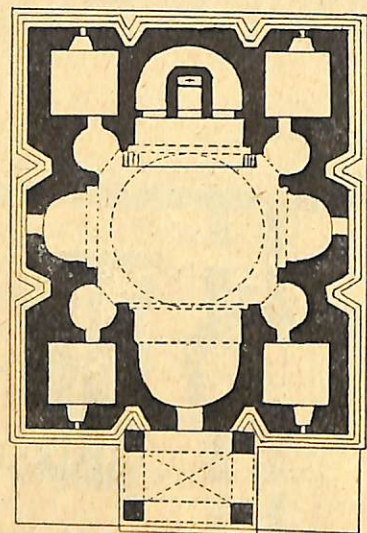
Живопись на стѣнахъ въ 1780—1800 г. была написана живописцемъ Ионатаномъ при католикосѣ Лукѣ. Этимъ же католикосомъ подъ главнымъ куполомъ въ центрѣ церкви былъ воздвигнутъ алтарь изъ бѣлаго мрамора на мѣстѣ, гдѣ, какъ рассказываетъ въ сновидѣніяхъ Григорія Просвѣтителя, съ небесъ снизошелъ едиnorodный Сынъ. (Tabl. XV).

Всѣ эти пристройки, произведенныя въ разное время до извѣстной степени видоизмѣняютъ первоначальный видъ собора.

2. Монастырь св. Рипсимѣ. въ полутора верстѣ на сѣверо-востокъ отъ Эчміадзина, въ общемъ имѣлъ такую же судьбу какъ и Эчміадзинскій монастырь. Онъ также основанъ св. Григоріемъ,

реставрированъ католикосами Нерсесомъ и Саакомъ и въ VII вѣкѣ, будучи низкимъ и темнымъ, какъ свидѣтельствуесть историкъ Себеосъ, былъ съ основанія перестроенъ католикосомъ Комитасомъ (въ 618 году). На восточной и западной стѣнахъ сохранились двѣ важныя надписи строителя.

Зданіе этого монастыря считается лучшимъ образцомъ армянской церковной архитектуры древняго періода. Планъ его представляетъ изъ себя прямоугольникъ съ впадинами, образующими крестъ. Всѣ четыре фасада похожи другъ на друга, съ прямыми



Монастырь св. Рипсимэ.

стѣнами, безъ всякихъ выступовъ, однако въ каждой стѣнѣ вдѣланы по двѣ ниши и стѣны заканчиваются ломанными линиями, образующими фронтоны. Этимъ достигнута большая симметрия и богатство формъ. Еще болѣе усиливается впечатлѣніе на зрителя тѣмъ, что строитель сумѣлъ глубокомысленно символизировать христіанскую идею примѣненіемъ креста въ прямоугольномъ планѣ. (Tabl. XVI).

Хотя и эта постройка въ продолженіе времени подвергалась реставраціямъ, но все же она въ общемъ мало пострадала относительно своего первоначальнаго вида. Лишь колокольня, при-

строенная съ западной стороны, умаляетъ это впечатлѣніе. Постройка послѣдней принадлежитъ католикосу Филиппу и относится къ 1652 году.

3. *Монастырь св. Гайанэ*, въ полѣ верстѣ южнѣе Эчмиадзина, былъ также основанъ св. Григоріемъ и перестроенъ католикосомъ Езромъ въ 630 году. У этой церкви планъ базилики, безъ примененія креста. Перестроенный куполь ея базируется на четырехъ пилонкахъ, а находящійся на западной сторонѣ притворъ или нартексъ существуетъ лишь съ 1688 г., построенный католикосомъ Елизаромъ. Здѣсь похоронены послѣдніе армянскіе католикосы. (Tabl. XVII).

4. *Монастырь Зуартноцъ* основанъ католикосомъ Нерсесомъ третьимъ въ 645—660 г., но уже въ 930—1000 г. онъ разрушился до основанія, какъ надо предполагать, вслѣдствіе сильнаго землетрясенія. Приступая къ постройкѣ этой церкви, католикосъ Нер-

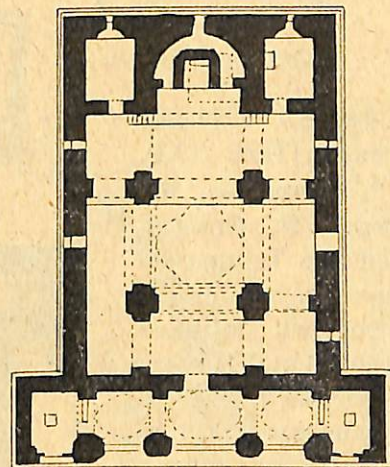
сесъ задумалъ снова перенести патриаршій престолъ въ древнюю резиденцію, въ городъ Вагаршпатъ, такъ какъ съ половины пятого вѣка католикосы жили въ городѣ Двинѣ. Съ этой цѣлью онъ выбралъ плоскогорье, въ четырехъ верстахъ на востокъ отъ Эчмиадзина и тамъ воздвигнулъ великолѣпное зданіе церкви, а непосредственно около нея помѣщеніе для себя и своей свиты. Древніе историки восторгаются и съ воодушевленіемъ описываютъ эти постройки. Вѣками ихъ развалины покрывались пескомъ. Въ 1893 г. нами сдѣлана была попытка раскопать ихъ, но настоящіе раскопки предпринялъ въ 1900 г. архимандритъ Хачикъ и энергично работая въ продолженіи пяти лѣтъ, благополучно довершилъ свою работу. Этими раскопками интересуются очень многіе. Къ наглядному разъясненію результатовъ этихъ весьма интересныхъ работъ могутъ служить предложенныя здѣсь многочисленныя иллюстраціи. (Tabl. I—XIV).

5. *Монастырь Шококатъ* находится между Эчмиадзиномъ и Рипсимэ. Постройка, по времени XVII вѣка (1691—1700), принадлежитъ католикосу Нахалету и не представляетъ особеннаго интереса.

Много вѣковъ Араратъ, богатый сказаніями, глядитъ на эти пять монастырей и возвышаетъ сердца вѣрующіхъ армянъ къ благоговейному настроенію. Слѣдующія церкви имѣютъ главнымъ образомъ археологическій интересъ.

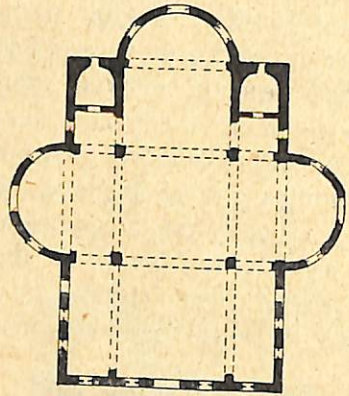
6. *Церковь въ Талишъ или Арутчи* была построена въ VII вѣкѣ. Это подтверждается историческими данными, а также одной надписью на восточной стѣнѣ, гдѣ говорится, что князь Григорій Мамиконянь и его супруга Елена выстроили эту церковь въ 29-омъ году царствованія греческаго императора Константа, т. е. въ 671 году. Однако послѣдняя дата не совсѣмъ соотвѣтствуетъ историческимъ фактамъ, такъ какъ Константинъ царствовалъ съ 642—669 г.; слѣдовательно 671 годъ не можетъ быть точнымъ. (Tabl. XIX).

7. *Часовня въ Талишъ* считается также постройкой VII вѣка, такъ какъ въ надписи надъ дверью опредѣленно высказывается, что строитель ея былъ князь Нерсехъ Камсараканъ, который жилъ именно въ этомъ столѣтіи. (Tabl. XX).



Монастырь св. Гайанэ.

8. *Соборъ въ Талинѣ* великолѣпная постройка, надо только удивляться, почему армянскіе историки умалчиваютъ о немъ.

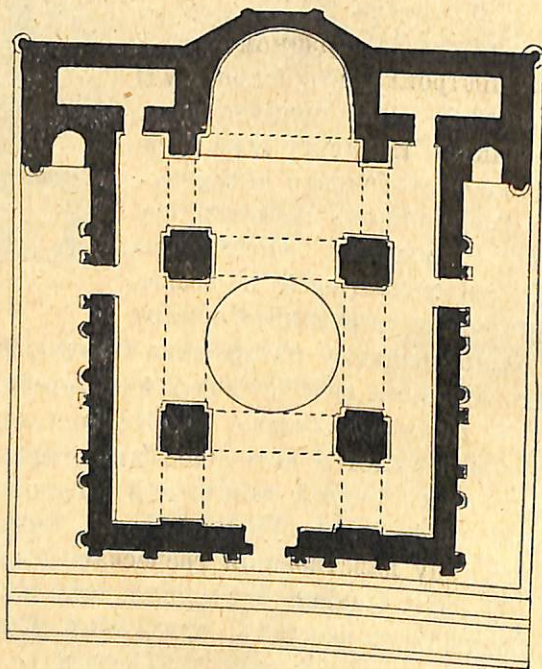


Соборъ въ Талинѣ.

Многочисленныя надписи на его стѣнахъ достигаютъ до 783 года, но имѣется основаніе предполагать, что постройка эта болѣе древняго происхожденія. Весь стиль, въ особенности многочисленные орнаменты и аркады въ высшей степени интересны и напоминаютъ монастырь Зуартноцъ; надо полагать, что и онъ принадлежитъ этому времени. Такое предположеніе подтверждается еще тѣмъ, что вышеназванный князь Нерсехъ извѣстенъ въ исторіи какъ «строитель церквей» и потому съ можно приписать постройку этой

большимъ вѣроятіемъ ему церкви. (Tabl. XXI).

9. *Церковь въ Матаръ*, въ ближайшей отъ Талина деревни, можно съ нѣкоторымъ правомъ отнести къ VII вѣку. Основаніемъ этого предположенія служатъ двѣ надписи съ собственными именами. Эти имена, какъ доказываетъ о. Л. Алишанъ, принадлежатъ тому времени. (Tabl. XXII).



Церковь въ Текорѣ.

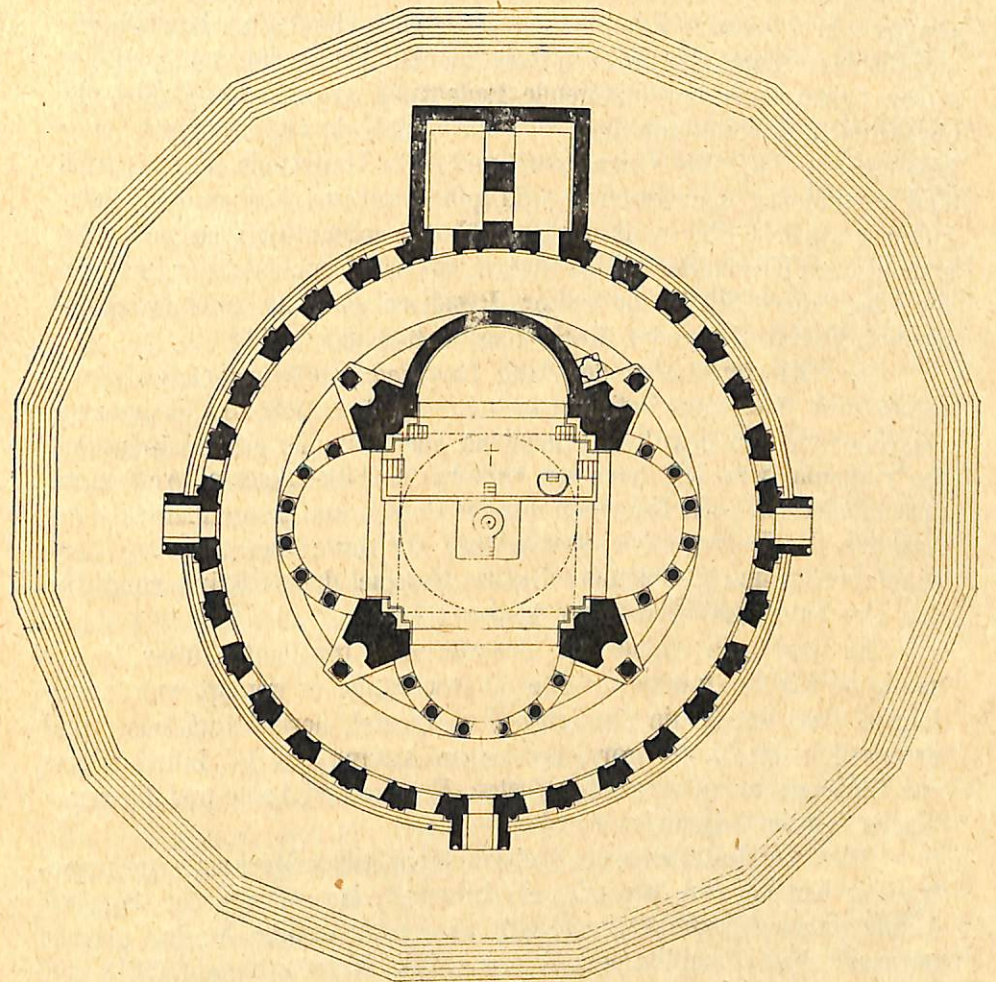
10. *Церковь въ Богаратъ*, на правомъ берегу рѣки Ахуріана, выстроена Будомъ, Великимъ княземъ Аровегіана въ 624—631 г. что свидѣлствуетъ древняя надпись. (Tabl. XVIII).

11. *Церковь въ Текоръ*, въ Карсской области, по опредѣленію археологовъ (Texier, Fergusson) постройка VII вѣка, между тѣмъ

въ одной надписи встрѣчаются историческія собственныя имена V вѣка. (Tabl. XXIII).

12. *Церковь въ Мрентъ* по свидѣтельству историковъ, что подтверждается надписью, выстроена княземъ Арменіи Давидомъ Сааруни въ началѣ VII вѣка (600—625). (Tabl. XXIV).

13. *Церковь въ Аламанъ* выстроена неизвѣстнымъ въ исторіи Григоріемъ и его женою Маріею. Григорій въ надписи себя приписываетъ епитетъ *illustris* (т. е. благородный, славный); онъ выстроилъ ее въ царствованіи греческаго императора Геракла въ 636—637 г. (Tabl. XXV).



Церковь Зуартноцъ.

I

Das berühmte Kloster Etschmiadzin und die ihm nahe liegenden Kirchen sind die grössten Heiligtümer des armenischen Volkes; sie lenken aber durch ihr ehwürdiges Alter auch die Aufmerksamkeit vieler fremden Reisenden und Touristen auf sich. Welche wechselvolle Schicksalsschläge haben die Denkmäler erfahrenen müssen! An den nächsten Grenzmarken der feueranbetenden Heiden und Mahomedaner errichtet, waren diese Kirchen Jahrhunderte hindurch schweigsame Zeugen der schrecklichsten Kämpfe und ihr Dasein dient zum Beweise des moralischen Sieges der wahren Religion über das Heidentum. Aber dieselben haben auch hervorragende Bedeutung als alte Denkmäler der christlichen Architectur; denn obwohl Vieles daran renoviert oder hinzugebaut ist, die Grundrisse und die Hauptteile der Bauten sind entschieden epochenrichtig und gehen auf das V oder VII Jahrhundert zurück. Eines soll noch erwähnt werden: der Begründer der armenischen Kirche, der heilige Gregor, mit dem Beinamen „der Erleuchter“ hat diese Stätte zu seiner Residenz gewählt und die armenischen Patriarchen oder Katholicos' halten daran fest.

Diese Klöster, fünf an der Zahl: *Etschmiadzin, Ripsime, Gaiane, Schogokath* und *Suarthnotz* befinden sich in der Araratebene, im geographischen Centrum des alten Armeniens. Die Ebene ist ein Hochplateau, das ringsum von den höchsten Gipfeln und Bergketten Armeniens umschlossen ist,— wir brauchen nur des kleinen und grossen Ararats, des Arakads, des Berges Ara Erwähnung zu thun; dieselbe bietet ein wundervolles und berückendes Naturschauspiel, dessen Erinnerung für den Beschauer unverwischbar bleibt.

Es liegt kein Anlass vor, erleuternde Einzelheiten über die armenische Kirche an dieser Stelle einzuschalten; es genügt wohl anzuführen, dass durch die Predigten der Apostel, deren Nachfolger und namentlich des hl. Gregors, bereits im Anfang des IV Jahrhunderts das Christentum in Armenien festen Fuss gefasst hatte und die armenische Kirche begründet wurde.

Die grundsätzlichen und charakteristischen Merkmale der armenischen Kirche sind folgende: sie bekennt das niceanische Symbol, kennt sieben Sakramente und hält an den Satzungen der drei grossen ökumenischen Concilien fest, Nicea (325), Konstantinopel (381) und Ephesus (451). Was das Wesen der Hierarchie betrifft, so hat diese grosse Aehnlichkeit mit der römischen und byzantinischen Kirche, d. h. sie verlangt das Coelibat und lässt verheiratete Priester zu, mit den bekannten Rangstufen: im ersten Falle vom Anagnosten bis zum Oberhirten der

1003
11281

Kirche, dem ökumenischen Patriarchen und im letzterem vom Anagnosten bis zu Priester. Nur eines soll besonders hervorgehoben werden: die armenische Kirche fusst mit grösserem Nachdruck auf den alten Traditionen; sie hält fest an dem apostolischen Grundsatz der Selbstverwaltung der Kirche durch die Gemeinde, das heisst die Wählbarkeit aller Kirchenämter. Die Gemeinde wählt ihren Priester, das Bistum seinen Bischof, das ganze Volk durch seine weltlichen und geistlichen Vertreter—den ökumenischen Patriarchen, den Katholicos aller Armenier.

Beschlüsse betreffend die Verwaltung der Kirche, weltliche so wie speciell theologische Fragen, können nur durch eigens zu diesem Zwecke berufene Concilien, unter Hinzuziehung von Geistlichen und Laien beraten und zum Austrage gebracht werden. Auch die ökonomische Verwaltung des Kirchengutes, die Bestimmung der Einnahmen und Ausgaben untersteht völlig der Gemeinde.

Nun zur Beschreibung von Etschmiadzin und der benachbarten Klöster, als Erklärung der hier beigegebenen Illustrationen. An anderer Stelle ist zu den vorliegenden Bildern eine ausführliche Beschreibung gegeben worden, in einer Schrift, welche in russischer und armenischer Sprache erschienen. Dabei ist auch der Versuch gemacht worden, die armenische Kirchenarchitectur der ältesten geschichtlichen Perioden zu erläutern. Die Illustrationen, welche in jener Arbeit verwandt sind, haben auch hier Platz gefunden und aus diesem Grunde erscheint es wohl nicht überflüssig, auch die anderen ehrwürdigen Denkmäler der armenischen Kirchenbauten zu beschreiben. Der Leser wird dadurch instand gesetzt werden, sich ein, wenn auch nur annäherndes, Bild von der frühesten Periode der armenischen Architectur in der Zeit von V—VII Jahrhundert zu bilden. Vorliegendes Schriftchen erscheint in armenischer, russischer und deutscher Sprache mit Illustrationen und Plänen im russischen Texte.

II

1. Die Kathedrale zu Wagarschapat oder der heilige Etschmiadzin, nach einstimmiger Ueberlieferung der alten armenischen Historiker, ist am Anfang des IV Jahrhunderts (circa 303) von Gregor dem Erleuchter erbaut. Am Ende des IV und Anfang des V Jahrhunderts haben die Patriarchen Nerses der grosse und der heilige Sahak den alten Bau restaurieren müssen, jedoch schon um 470—480 ist er von dem Fürsten Wahan Mamikonian abgerissen und von neuen in bemeiserten Stein aufgeführt worden. Aus unbekannt gebliebenen Gründen ist dies Project nur teilweise zur Ausführung gelangt und an Stelle der architectonischen Vollendung ist ein Holzdach angebracht worden. In diesem Zustande verblieb der Bau bis zum VII Jahrhundert (618),

wo der Katholicos Komitas das Holzdach entfernte und den Bau in Stein vollenden liess. Vermuthlich hat dieser Katholicos auch die Hauptkuppel aufführen lassen. So steht jetzt das ehrwürdige christliche Denkmal, das den Jahrhunderten getrotzt hat.

Es ist wohl anzunehmen, dass vor allem der Grundriss und gewisse Teile der Grundmauern ursprünglich sind, sonst ist vieles restauriert und manches hinzugebaut. So haben die Patriarchen Philipp und Iakob 1656 den Glockenturm, auf der Westseite. Eliasar 1682 die Kuppeln auf den drei Apsis und Georg IV 1869 den „Museum“ genannten Anbau auf der Ostseite aufführen lassen. Später ist 1886 vom Katholicos Makar der Sockel vollständig renoviert worden. Zu erwähnen ist noch, dass der Katholicos Luka das Kloster im Innern durch den Maler Ionathan im XVIII Jahrhundert mit Wandmalereien schmücken und in der Mitte unter der Hauptkuppel, auf der Stelle, wo nach dem Traumbilde des Erleuchters der eingeborene Sohn herabgestiegen sein soll, einen Altar aus weissem Mramor errichten liess (Tabl. XV).

Diese Bauten, in verschiedenem Stil aufgeführt, haben das Urbild der Kathedrale beeinträchtigt.

2. *Das Kloster Ripsime*, anderthalb Werst nordwestlich von Etschmiadzin, hat im Laufe der Zeit dieselben Schicksale erfahren wie die Kathedrale. Da die alte Kirche, die vom heiligen Gregor begründet und von Nerses und Sahak restauriert worden, nach dem Zeugnisse des Historikers Sebeos niedrig und dunkel war, so ist sie vom Katholicos Komitas 618 vom Grund aus neu gebaut worden. Auf der östlichen innern und auf der westlichen äussern Seite der Wand sind uns zwei Inschriften des Erbauers aufbewahrt.

Dieser Klosterbau ist charakteristisch für die armenische Architectur der alten Periode. Sein Grundriss ist ein Rechteck mit kreuzweisem Einschnitte. Die vier Frontonen desselben sind einander ähnlich und haben flaches Aussehen, allein an allen vier Seiten sind je zwei Nische angebracht und die Wände am Schlusse laufen in Winkel und schräge Linien aus. Solchergestalt sind im Baue grosse Symmetrie und Formenreichtum erzielt worden. Der Eindruck auf den Beschauer wird besonders noch dadurch erhöht, dass der Meister im rechteckigen, die Kreuzform festhaltenden Grundrisse in sinniger Weise das Christentum symbolisiert hat (Tabl. XVI).

Obwol auch diese Kirche zu wiederholten Malen bauliche Restaurationen erfahren hat, so steht sie doch heute in ihrer ursprünglichen Gestalt vor uns, welche allerdings zum Teil beeinträchtigt worden ist durch den Anbau des Glockenturmes der Kirche auf der Westseite. Dieser verdankt seine Entstehung dem Katholicos Philipp. und datiert aus dem Jahre 1652.

3. *Das Kloster Gaiane*, auf einer halben Werst südlich von Etschmiadzin, ist gleichfalls von dem Erleuchter begründet und um 630 vom Katholicos Ezr neu erbaut. Es hat Grundriss einer Basilica ohne die Kreuzform. Die restaurierte Kuppel ruht auf vier Pfeilern. Der Nartex auf der Westseite ist neu; er ist 1688 von dem Katholicos Eliazar aufgeführt; daselbst sind die letzten Katholicos bestattet (Tabl. XVII).

4. *Das Kloster Suarhnotz* wurde vom Katholicos Nerses III 465 — 660 erbaut, jedoch schon um 930 — 1000 wurde dasselbe vermutlich durch ein Erdbeben in Trümmer gelegt. Beim Bau dieses Klosters schwebte dem Katholicos Nerses der Gedanke vor, den Sitz der Patriarchen wieder nach der Stadt Wagarschapat zu verlegen, während seit der Mitte des V Jahrhunderts die Patriarchen in der Stadt Dwin residierten. Er wählte zu solchem Zwecke das Hochplateau, vier Werst östlich von Etschmiadzin, woselbst er den monumentalen Bau der Kirche und dicht daneben für sich und seine Gefolgschaft Wohnstätten ausführen liess. Den Alten war sie ein Gegenstand der Bewunderung, ein solcher enthusiastischer Begeisterung. Jahrhunderte lag die Ruine völlig versandet. Ein Ausgrabungsversuch wurde 1893 vom Verfasser unternommen, aber erst 1900 begann der Archimandrit Chatschik die Blosslegung derselben und führte diese in fünfjähriger Arbeit erfolgreich durch. Das Interesse an den Ausgrabungen ist ein vielseitiges. Zur Veranschaulichung der Resultate besagter Arbeiten mögen die beigefügten Illustrationen dienen (Tabl. I—XIV).

5. *Das Kloster Schogakat* liegt zwischen Etschmiadzin und Ripsime. Es gehört, der Zeit nach, erst dem XVII Jahrhundert an (gebaut vom Katholicos Nahapet) und bietet kein besonderes Interesse.

Seit Jahrhunderten blickt der sagenumwobene Ararat auf diese fünf Klöster hernieder und erhebt die Herzen der gläubigen Armenier zu wehevollster Stimmung. Die übrigen in Betracht kommenden Kirchen bieten lediglich ein archeologisches Interesse.

6. *Die Kirche zu Thalisch oder Arudsch* verdankt dem Fürsten Mamikonian ihre Entstehung, wie aus geschichtlichen Aufzeichnungen hervorgeht und auch aus einer Inschrift an der östlichen Seite, welche besagt, dass der Fürst Gregor Mamikonian und seine Frau Helena im 29—ten Jahre der Regierung des griechischen Kaisers Konstant, d. h. 671 die Kirche erbaut haben. Letzteres scheint indessen mit den historischen Thatsachen nicht zu decken, weil Konstant 642—669 regierte, folglich die Jahreszahl 671 nicht stimmen kann (Tabl. XIX).

7. *Die Kapelle zu Thalim* gilt als dem VII Jahrhundert angehörig, weil eine Inschrift über der Thür ausdrücklich besagt, dass der armenische

Fürst Nerseh Kamsarakan ihr Erbauer war, was nach der historischen Chronologie zulässig erscheint (Tabl. XX).

8. *Die Kathedrale von Thalin* ist ein imposanter Bau; um so auffälliger ist es, dass die armenischen Historiker ihrer keinerlei Erwähnung thun. Die zahlreichen Inschriften auf den Mauern reichen bis 783 zurück, indessen liegt begründeter Anlass vor dem Bau ein wesentlich höheres Alter zu geben. Der ganze Stil, zumal die zahlreichen Ornamente und Spitzbogen, verraten die höchste Aehnlichkeit mit dem Kloster Suarthnotz und erscheinen daher als der gleichen Periode angehörig. Dazu kommt, dass der genannte Fürst Nerseh den Beinamen eines «Kirchen Erbauers» führte, wodurch wahrscheinlich wird, dass auch dieser Bau auf ihm zurückzuführen ist (Tabl. XXI).

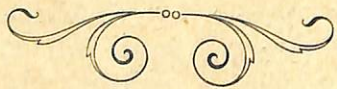
9. *Die Kirche von Mastara*, in dem Nachbardorfe von Thalin, kann auch mit einigem Recht in das VII Jahrhundert verwiesen werden. Schon darauf fussend, dass zwei Inschriften, wie von dem Pater L. Alischan erwiesen ist, Eigennamen enthalten, welche als historisch und gleichaltrig erkannt sind (Tabl. XXII).

10. *Die Kirche in Bagaran*, am rechten Ufer des Flusses Achurian, ist von Bud, dem Grossfürsten Arowegian 624—631 erbaut, solches besagt eine erhaltene Inschrift (Tabl. XVIII).

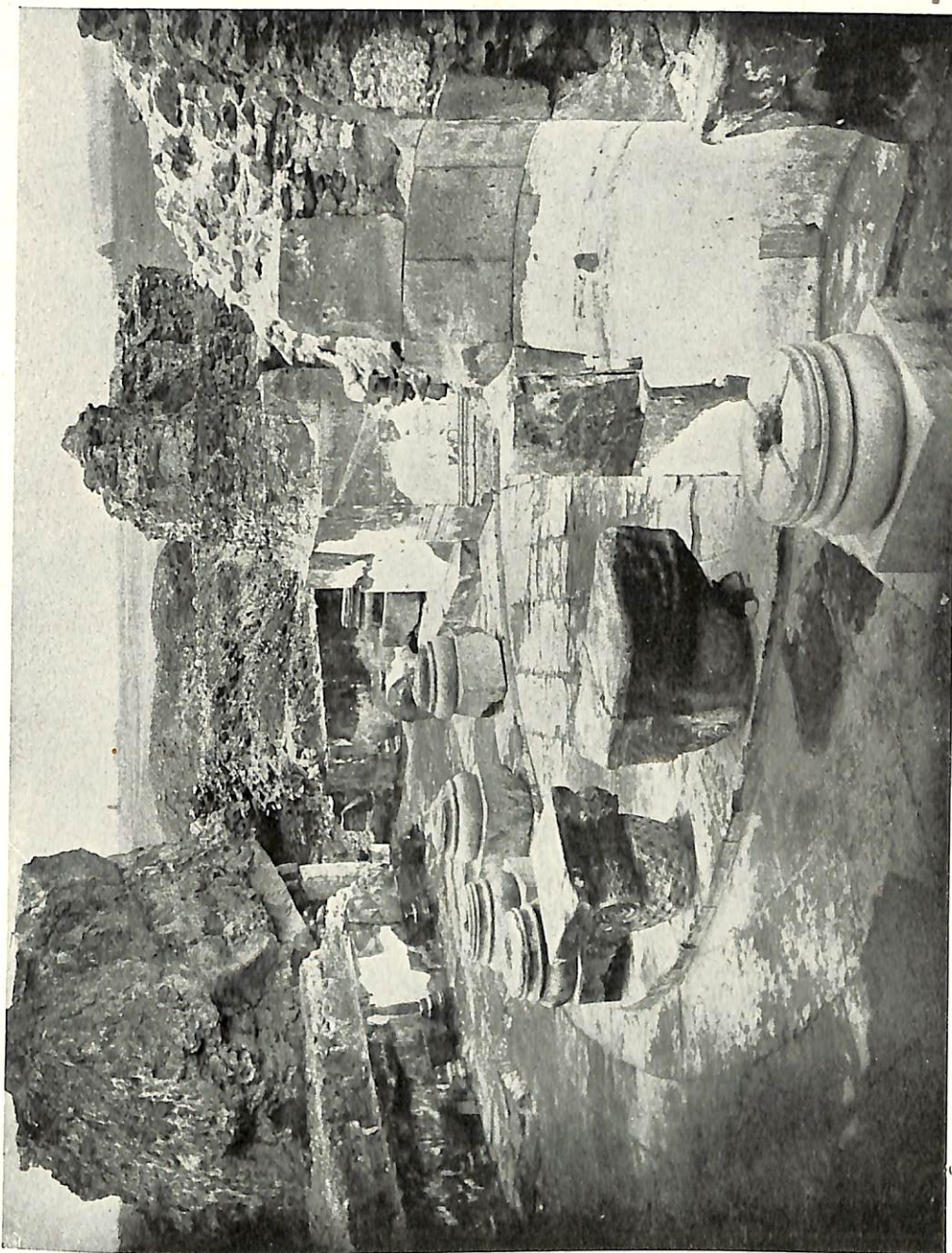
11. *Die Kirche von Tekor*, im Karsschen Gouvernement, soll nach der Bestimmung der Archeologen (Texier, Fergusson) im VII Jahrhundert erbaut sein, während die historischen Eigennamen in der Inschrift auf das V Jahrhundert hinweisen (Tabl. XXIII).

12. *Die Kirche in Mren* hat nach den Zeugnissen der Historiker, was auch Inschriften bestätigen, der Fürst von Armenien David Saharuni in Anfang des VII Jahrhunderts (600—625) gebaut (Tabl. XXIV).

13. *Die Kirche in Alaman* ist von einem in der Geschichte unerwähnten Mann, Namens Gregor und seiner Frau Maria gebaut worden. Der Gregor bezeichnet sich in der Inschrift als *illustris*; er baute unter der Regierung des griechischen Kaisers Heracl 636—637 (Tabl. XXV).



Տաթան. I Tabl.



Съверный придѣлъ.

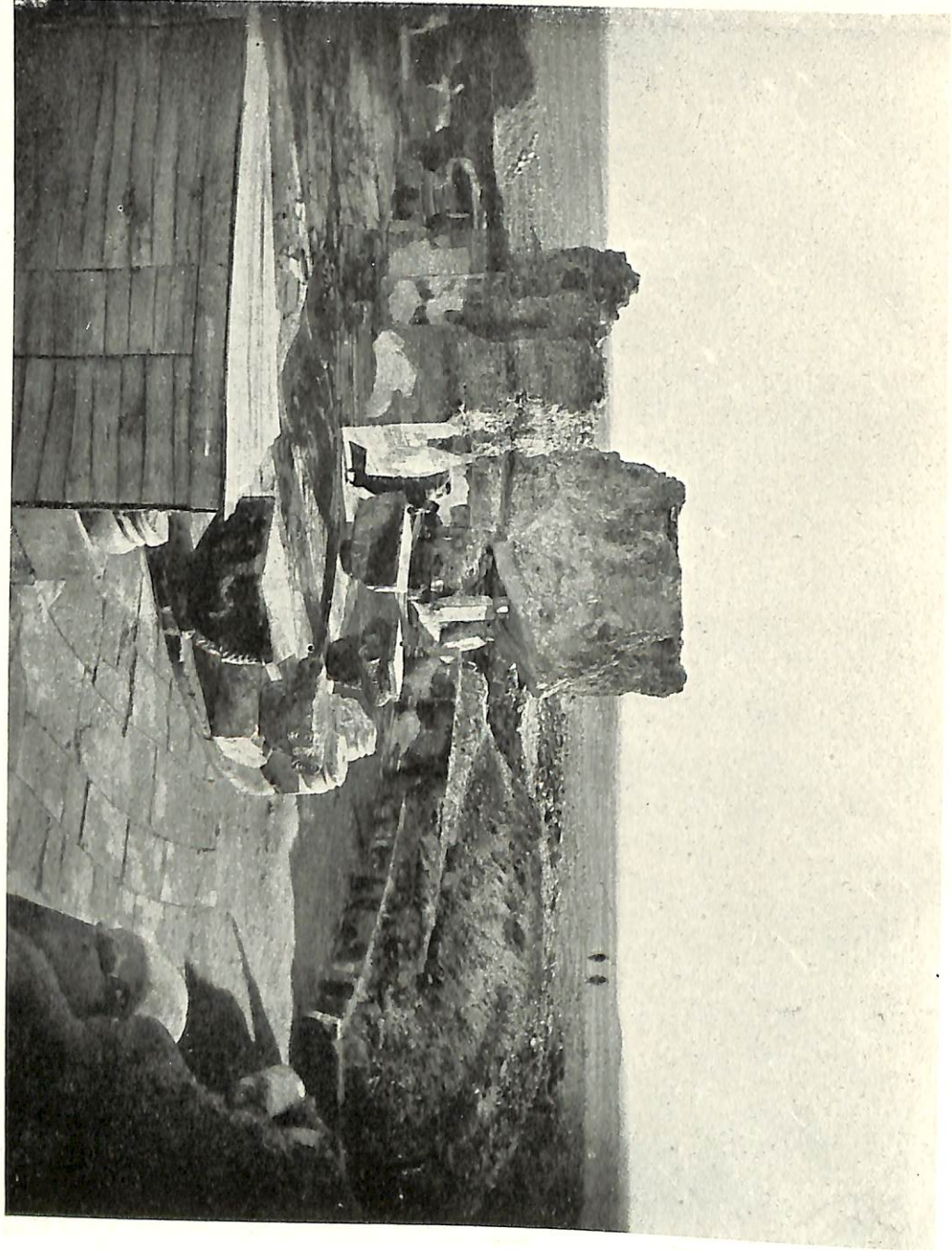
Հիւսիսային կողմ.

Die nördliche Abteilung.

Южный придѣлъ.

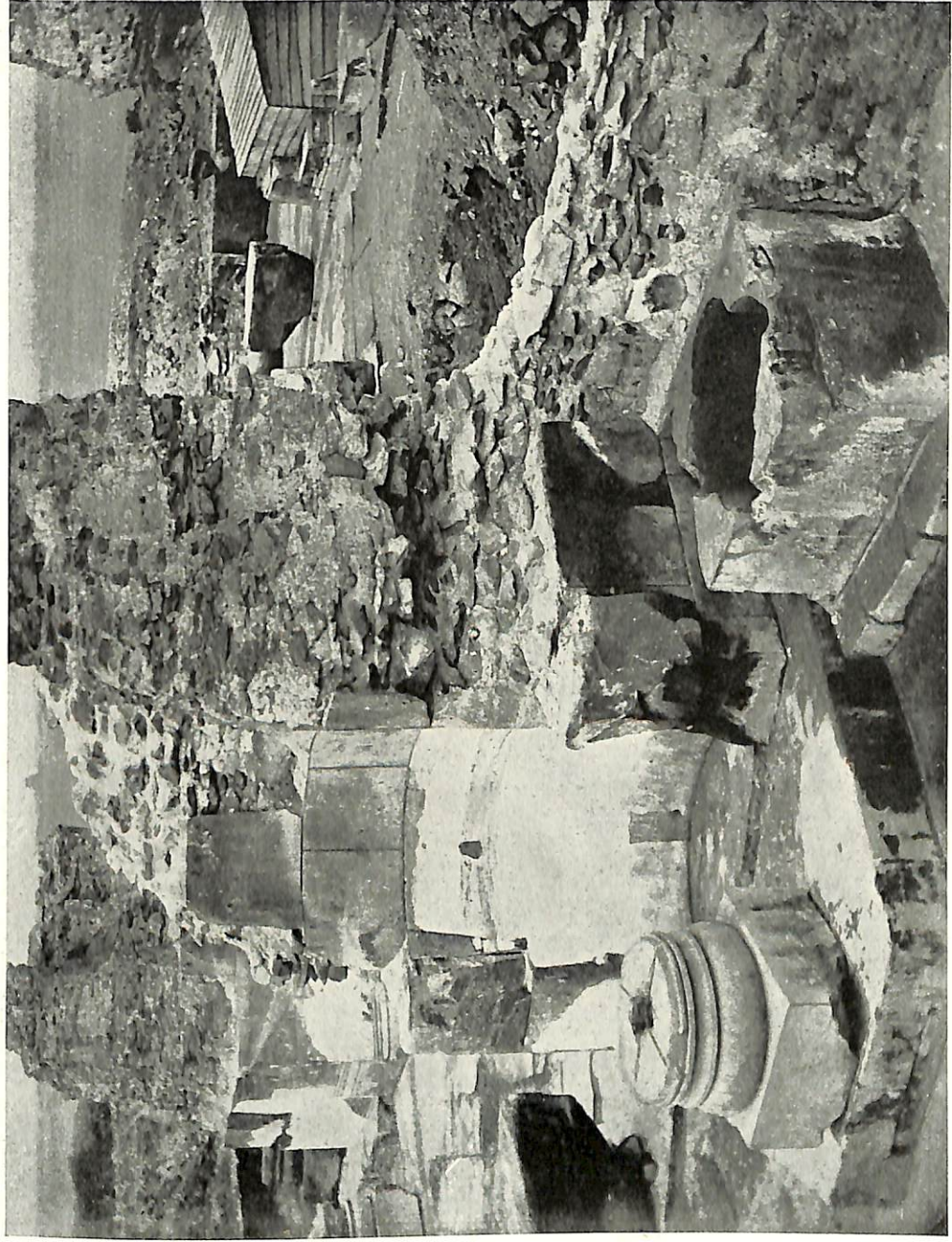
Южная часть.

Die südliche Abteilung.



Saufun. II Tabl.

Saufun. III. Tabl.

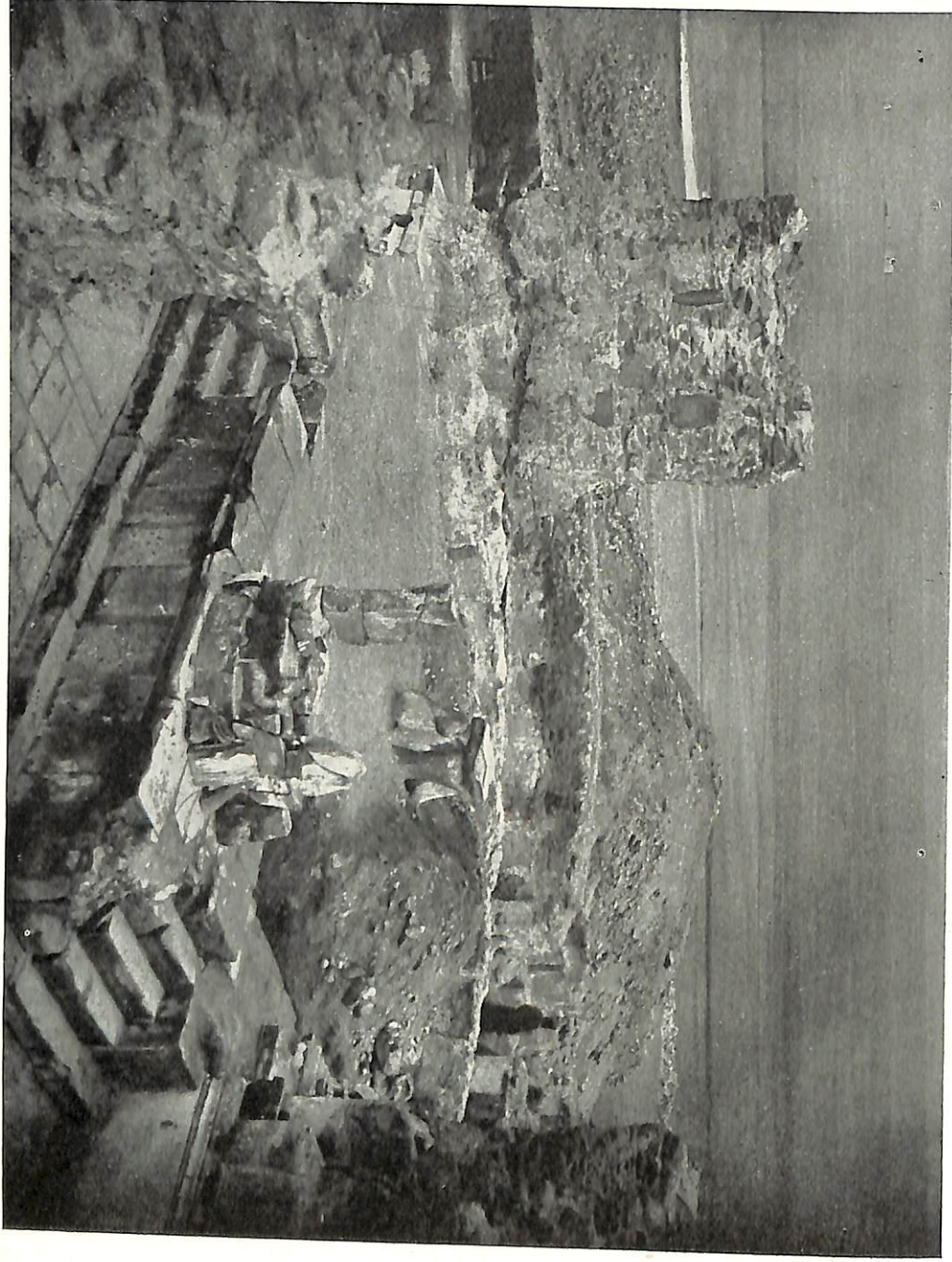


Восточ. придѣлъ и купель. *Ушбулук ва минариси.* Die östl. Abteil. u. d. Taufbecken.

Агтапъ.

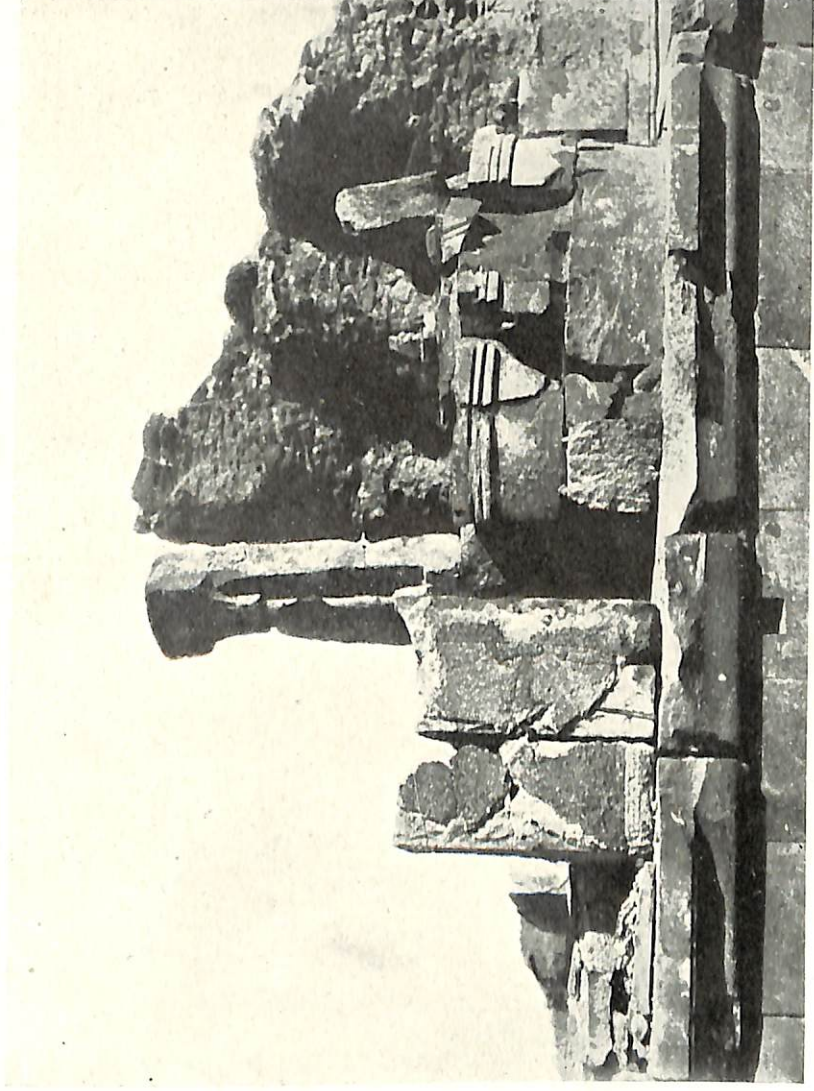
Шаркитъ.

Der Altar.



Шаркитъ. IV. Tabl.

Шаркитъ. V. Tabl.



Мозаика и рака.

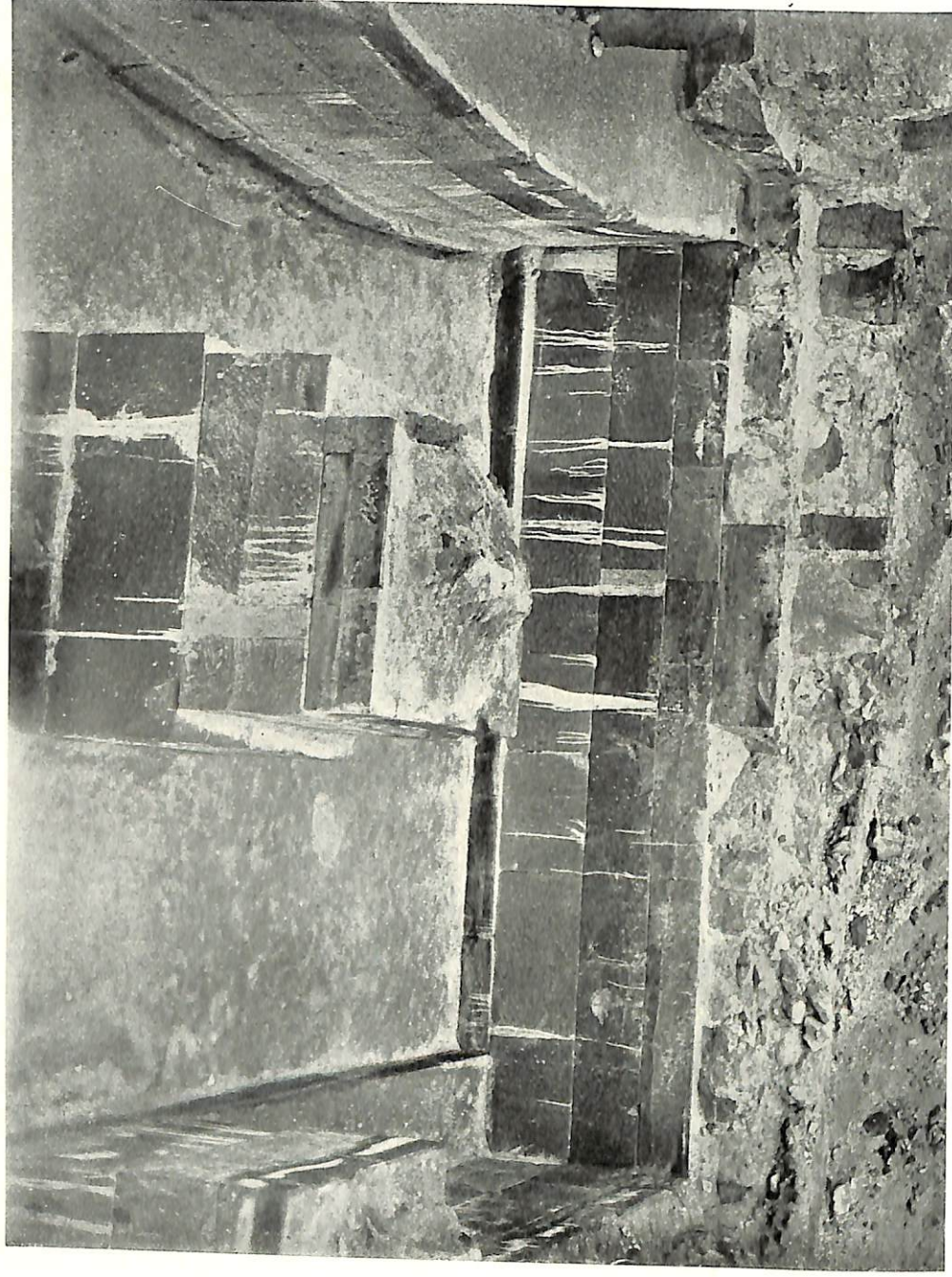
Шаркитъ и Шаркитъ.

Der Mosaik und die Lade.

Пристройка съ востока.

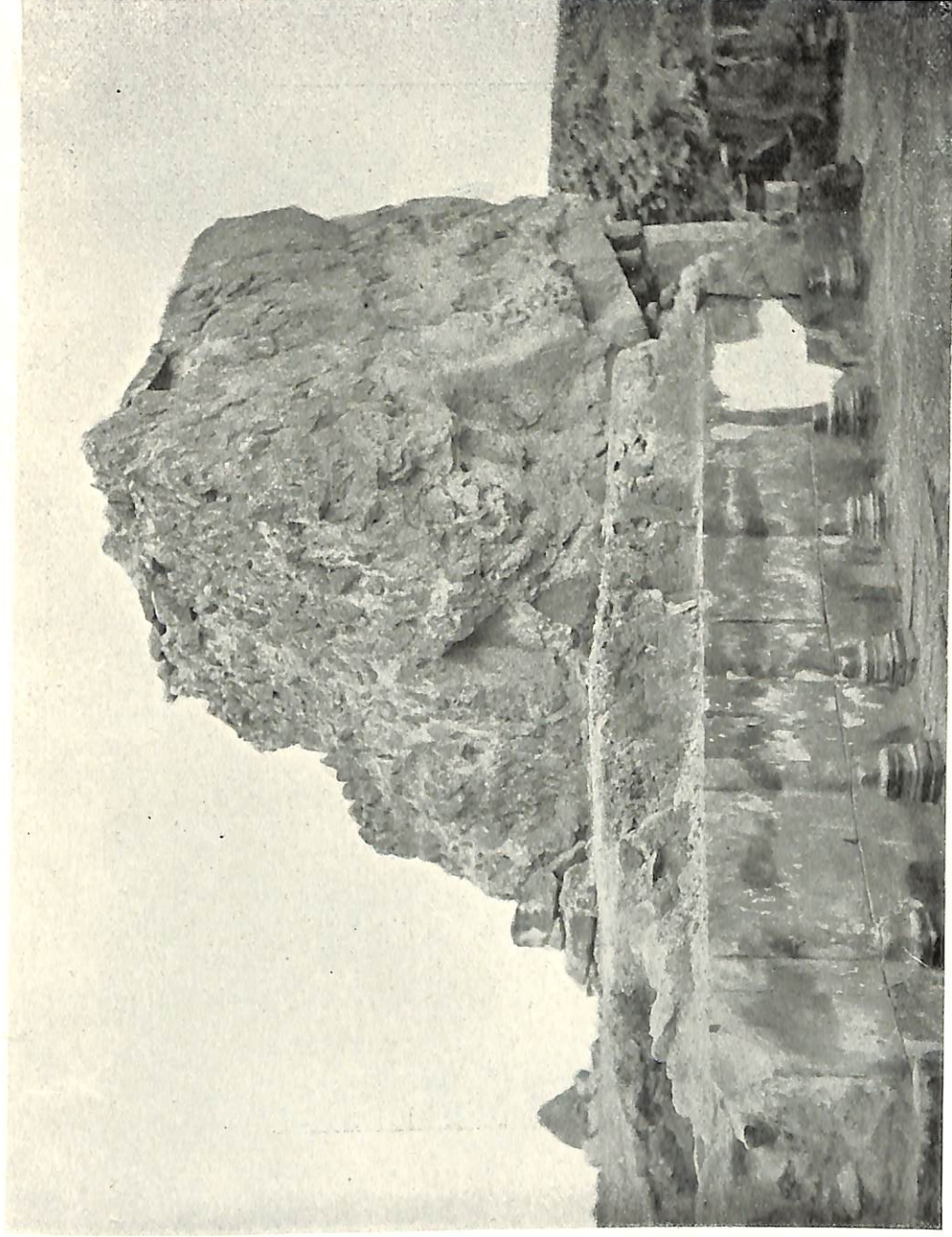
Ursprünglich Zehnerbau.

Der östliche Anbau.



Sachm. VI. Tabl.

Sachm. VII. Tabl.

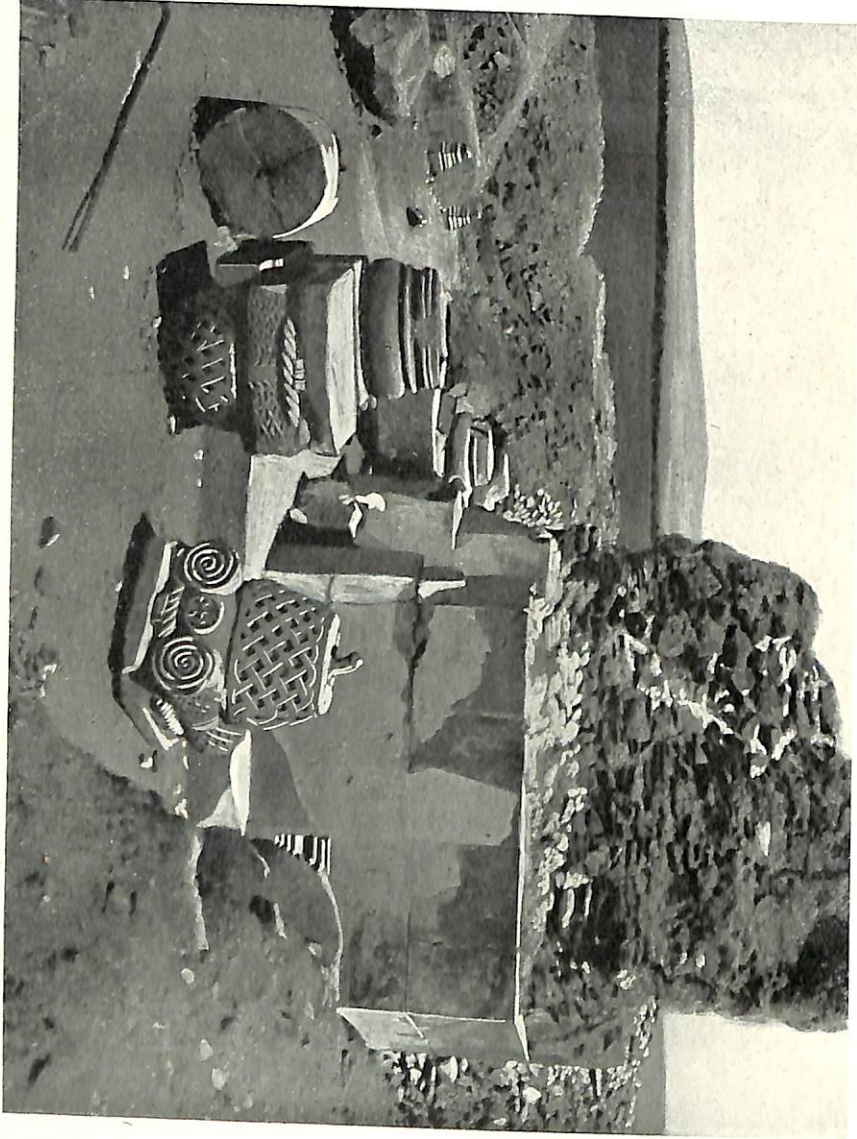


Внутренній видъ стѣны

Phoenizierbau.

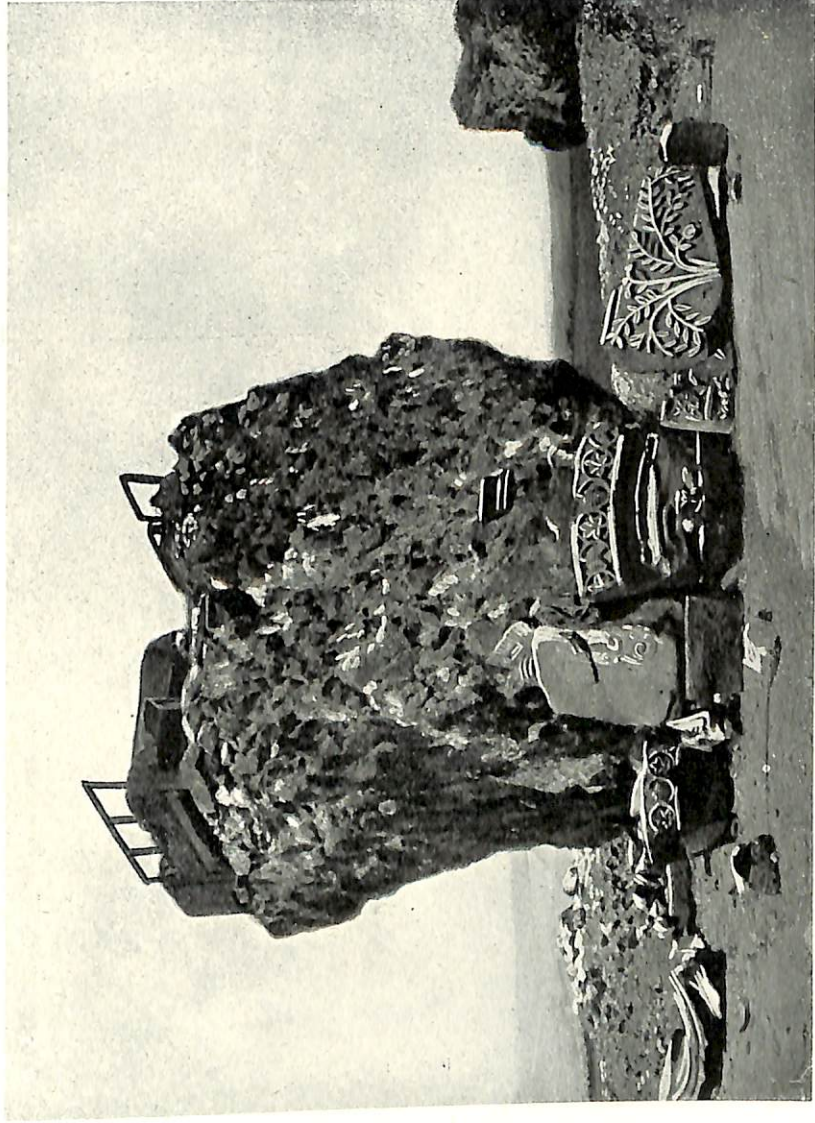
Die Wand von Innen.

Базы и капители. *Isurplaka & Isurwyl.* Die Basen und die Kapitelle.



Sarpm. VIII. Tabl.

Sarpm. IX. Tabl.



Орнаменты.

Заруборд рддидиоу

Ornamentfragmente.

Орлы, онаграммы.



№ 1.

Արժիւ և Արձանատարութիւնը



№ 3.



№ 2.

Տարխմ. X Tabl.

Die Adler, Anogrammata



№ 4.

№ 5.

Տարխմ. XI Tabl.

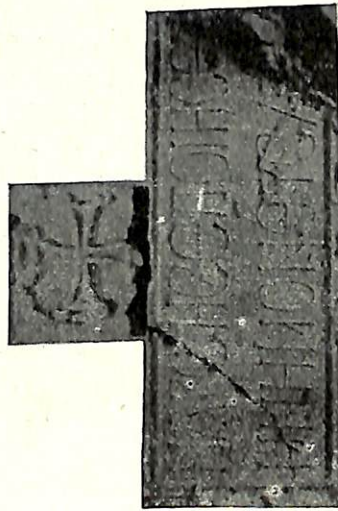


№ 9.



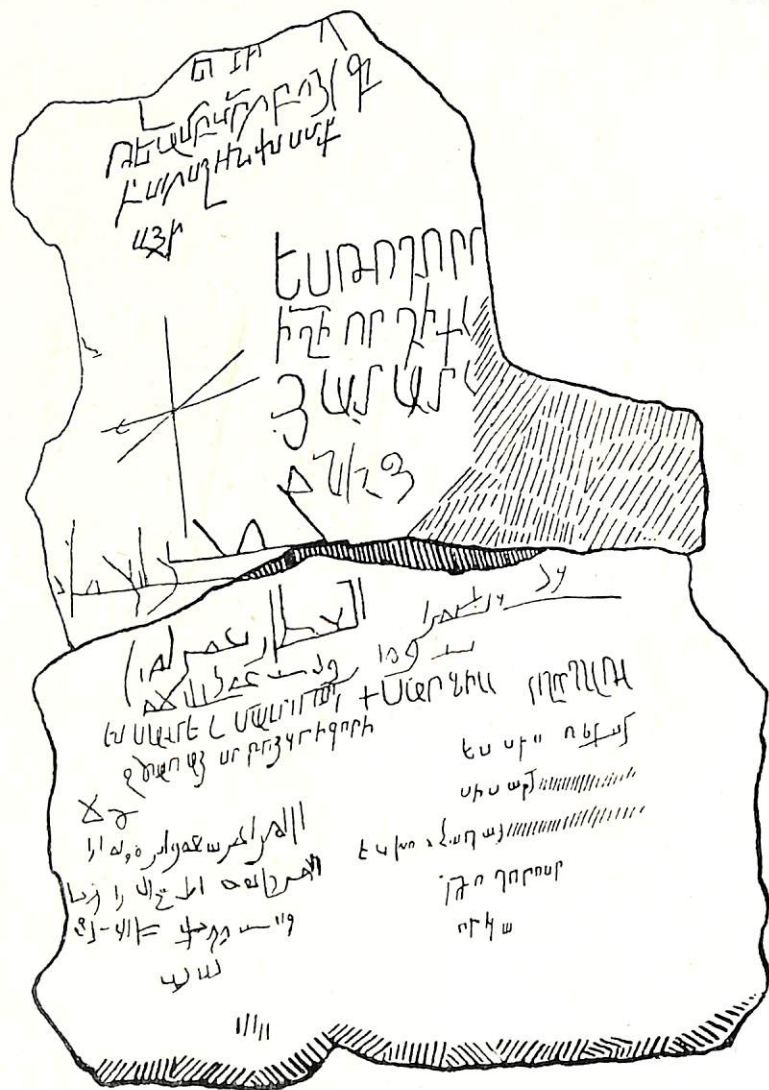
Клинопись, Мозаика.

№ 7.

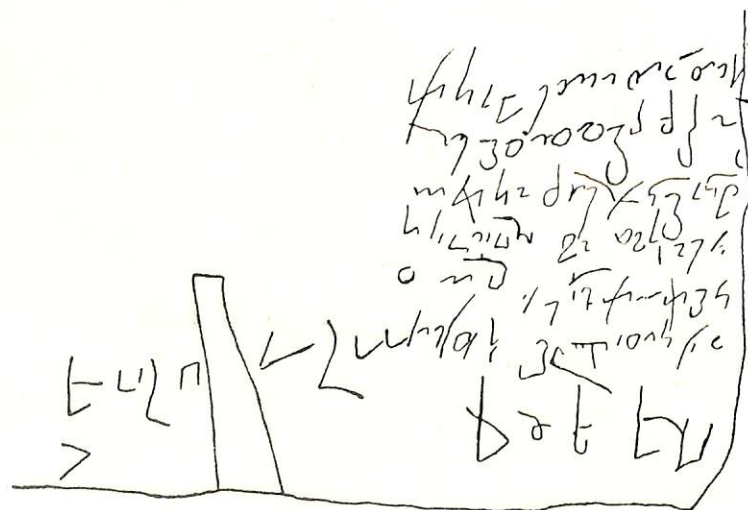


Սղանիքի շ ղիւնիւնը

Keilschrift, Mosaik.



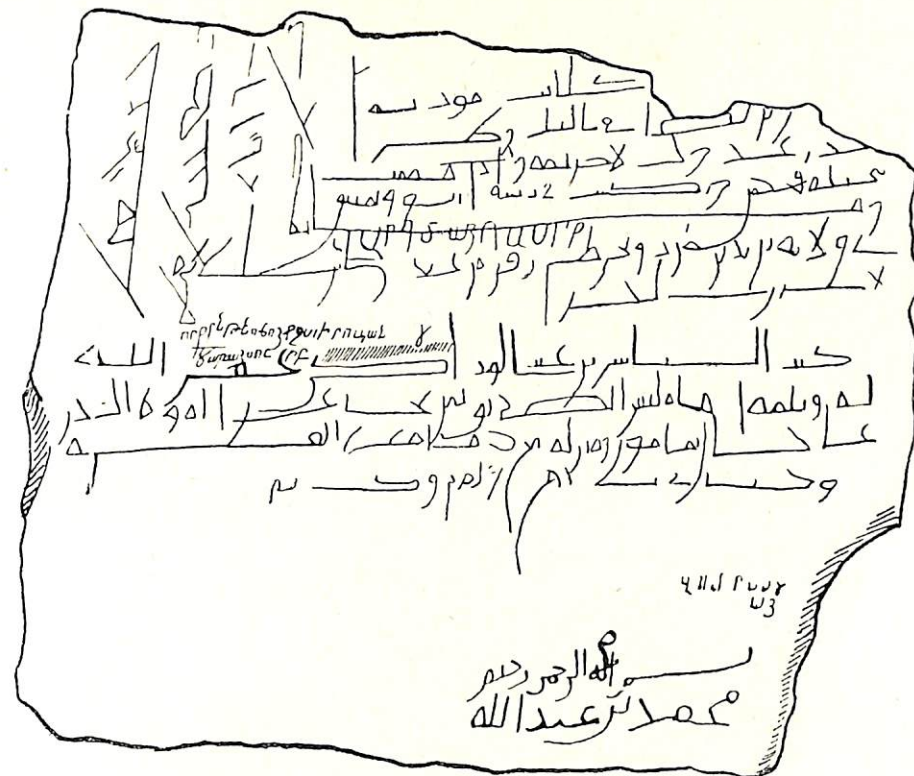
№ 9.



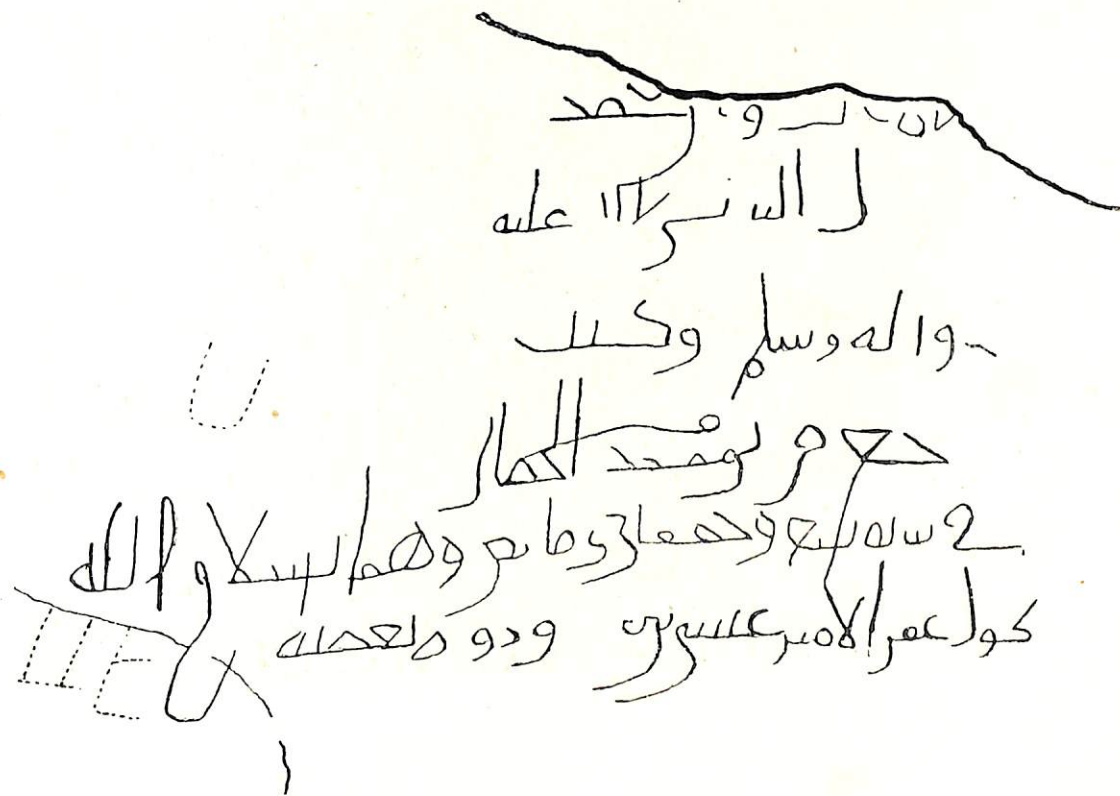
Надписи.

Գրություններ.

Inschriften.



№ 12



Надписи.

Գրություններ.

Inschriften.

~~+ Ե Ս Չ Ա Ր Ե Մ Կ Ո Ս Ո Ւ Կ Ե
 Ո Ր Ի Ի Կ Վ Ս Կ Ո Ր Վ Կ Վ
 Յ Կ Կ Ի Կ Կ Վ Վ Ն Ո Ւ Կ Վ Կ
 Չ Կ Կ Ե Կ Ե Ս Վ Կ Վ Վ Ր Կ Ե Վ~~

№ 12.



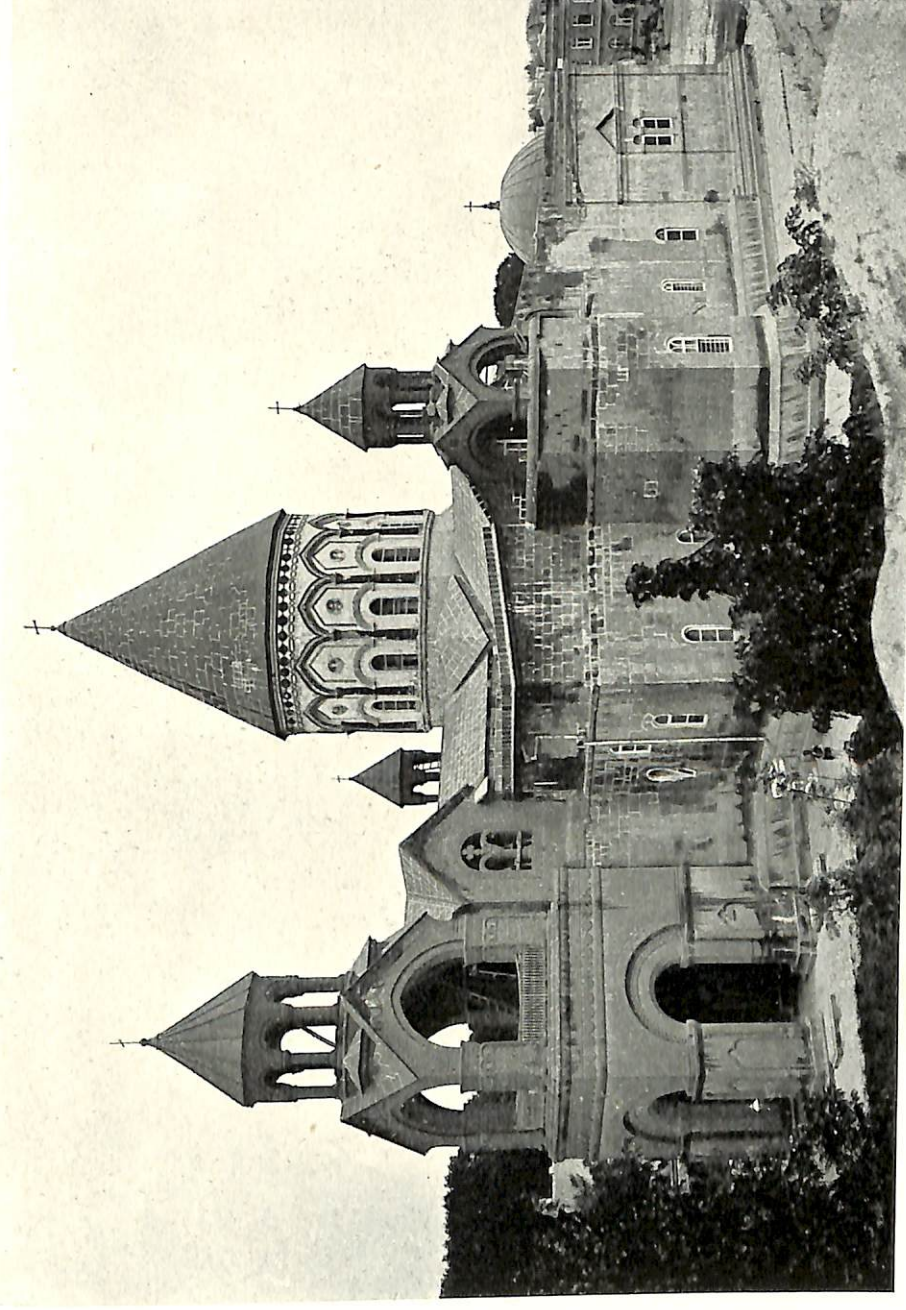
№ 13.

МТОХ
 ΘΕΧΑΝ
 ΚΙΣΜΕΝ
 ΚΙΣΤΙΧ
 ΚΙΣΜΕΝ
 ΚΙΣΤΙΧ

№ 10.

Сурбун. XIV. Tabl.

Сурбун. XV. Tabl.



Св. Эгмιάδзинъ.

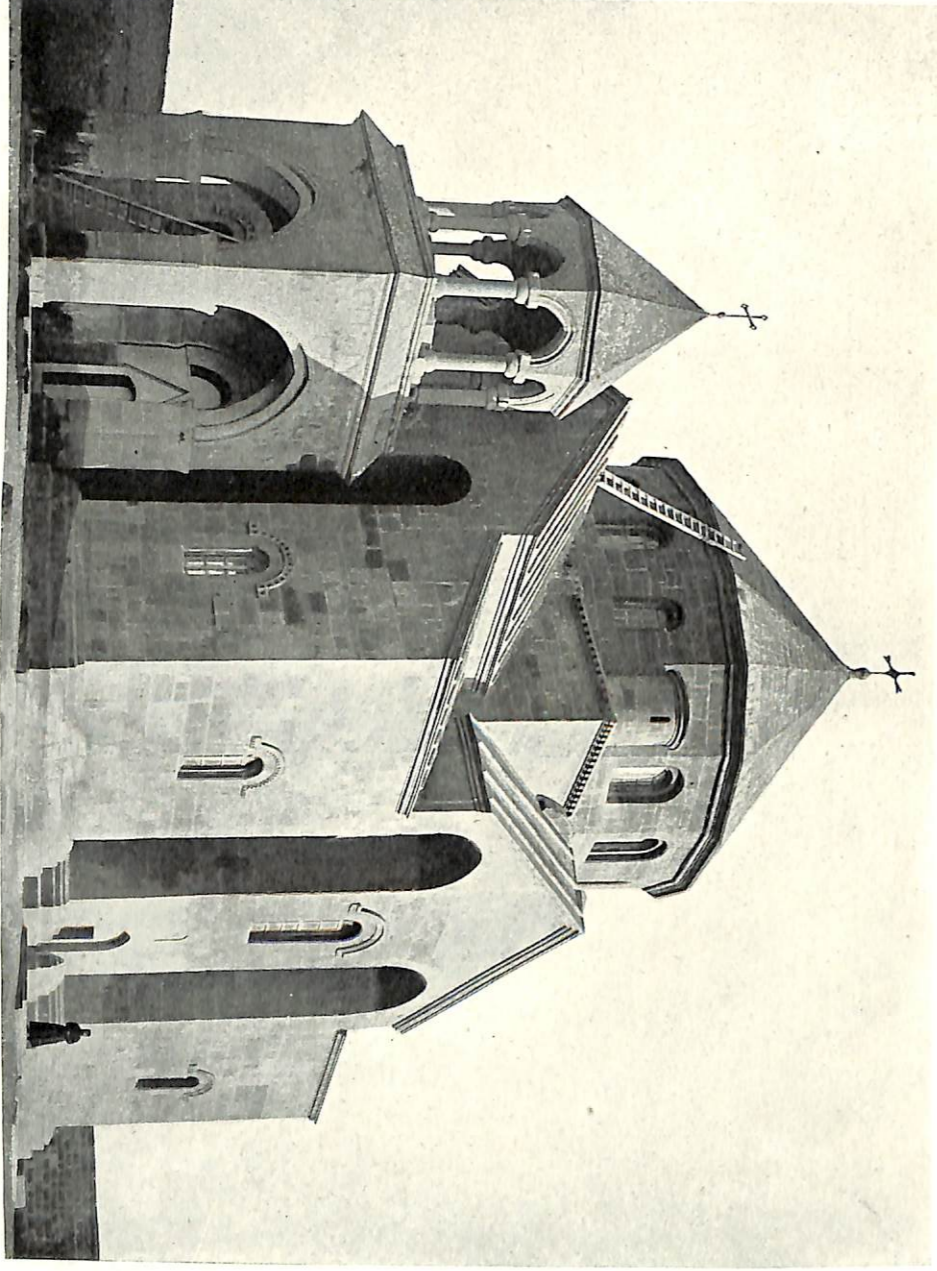
Ս. Էջմիածին.

Das hl. Etschmiadzin.

Св. Рипсимэ.

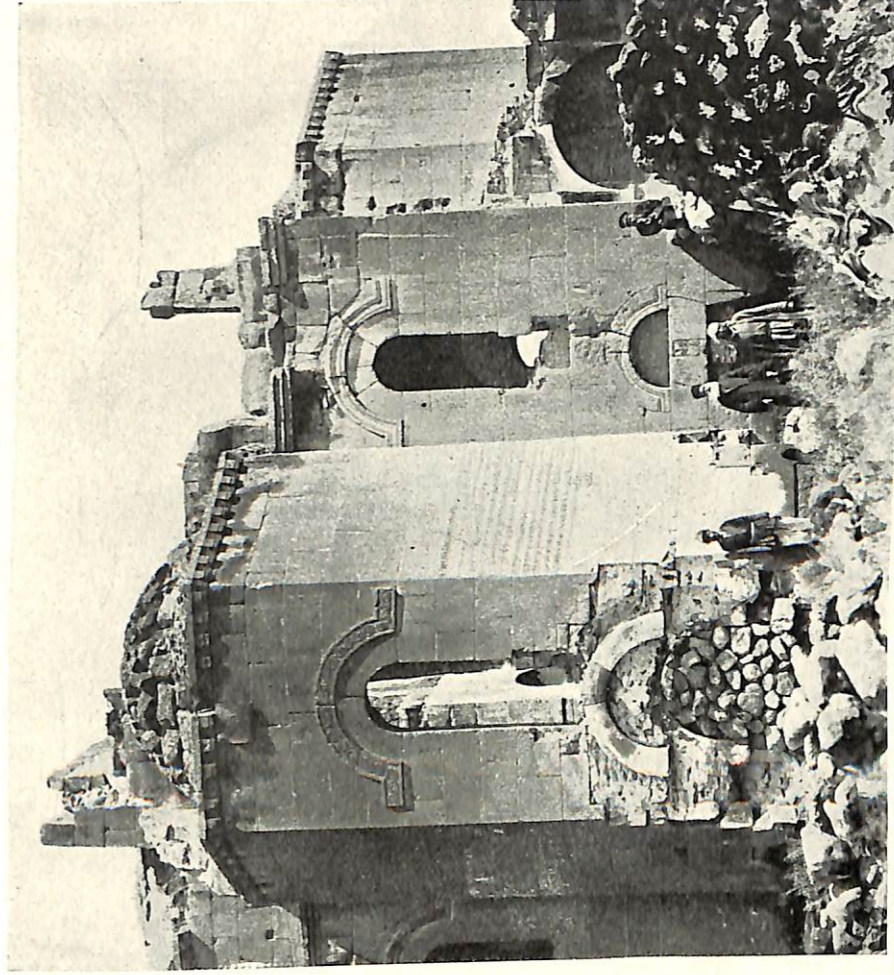
Ս. Նիկիթիսի.

Das Kloster Ripsime.



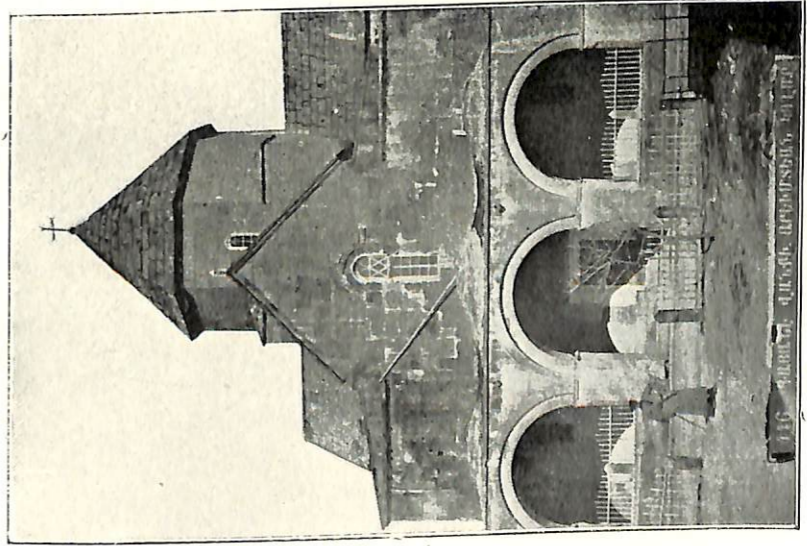
Տախա. XVI. Tabl.

Տախա. XVII—XVIII. Tabl.



Վարդանի կերպի.
Ս. Գայանե.

Die Kirche in Bagaran.
Das Kloster Gaiane.

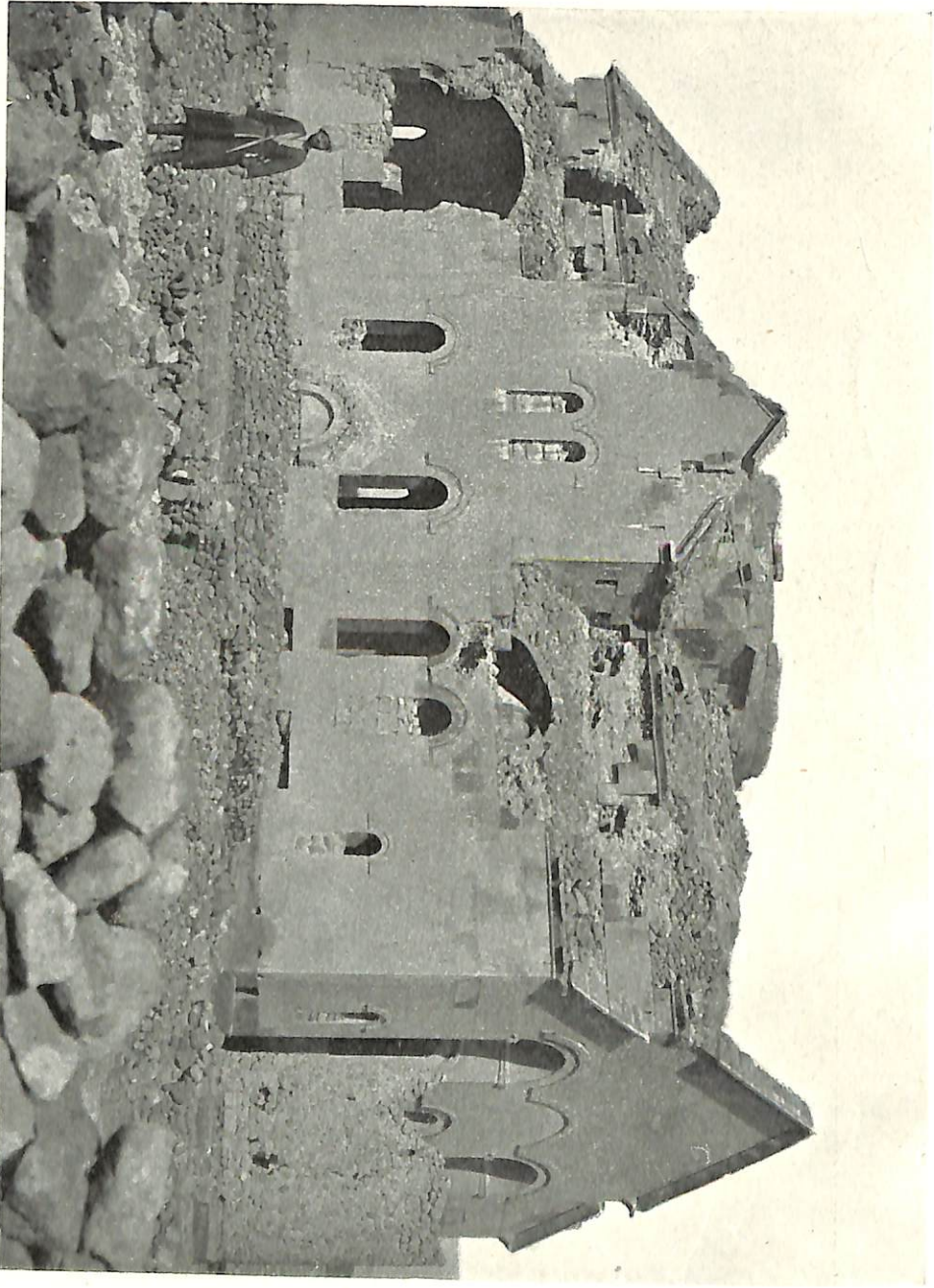


Церковь въ Багаранъ.
Св. Гайанэ.

Церковь въ Аручъ.

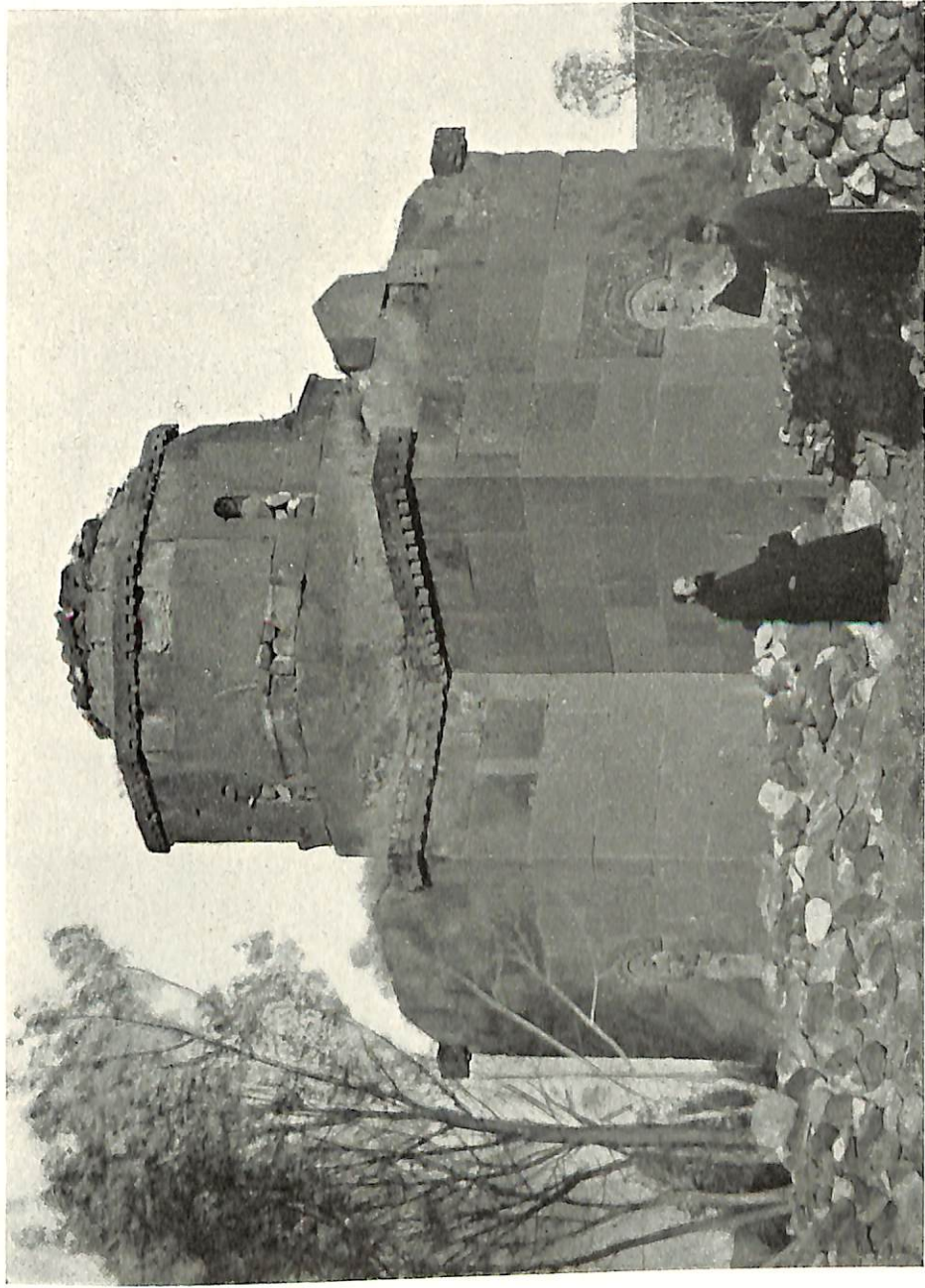
Արուճի Ա. Գրիգոր.

Die Kirche zu Arutsch.



Տախտ. XIX. Tabl.

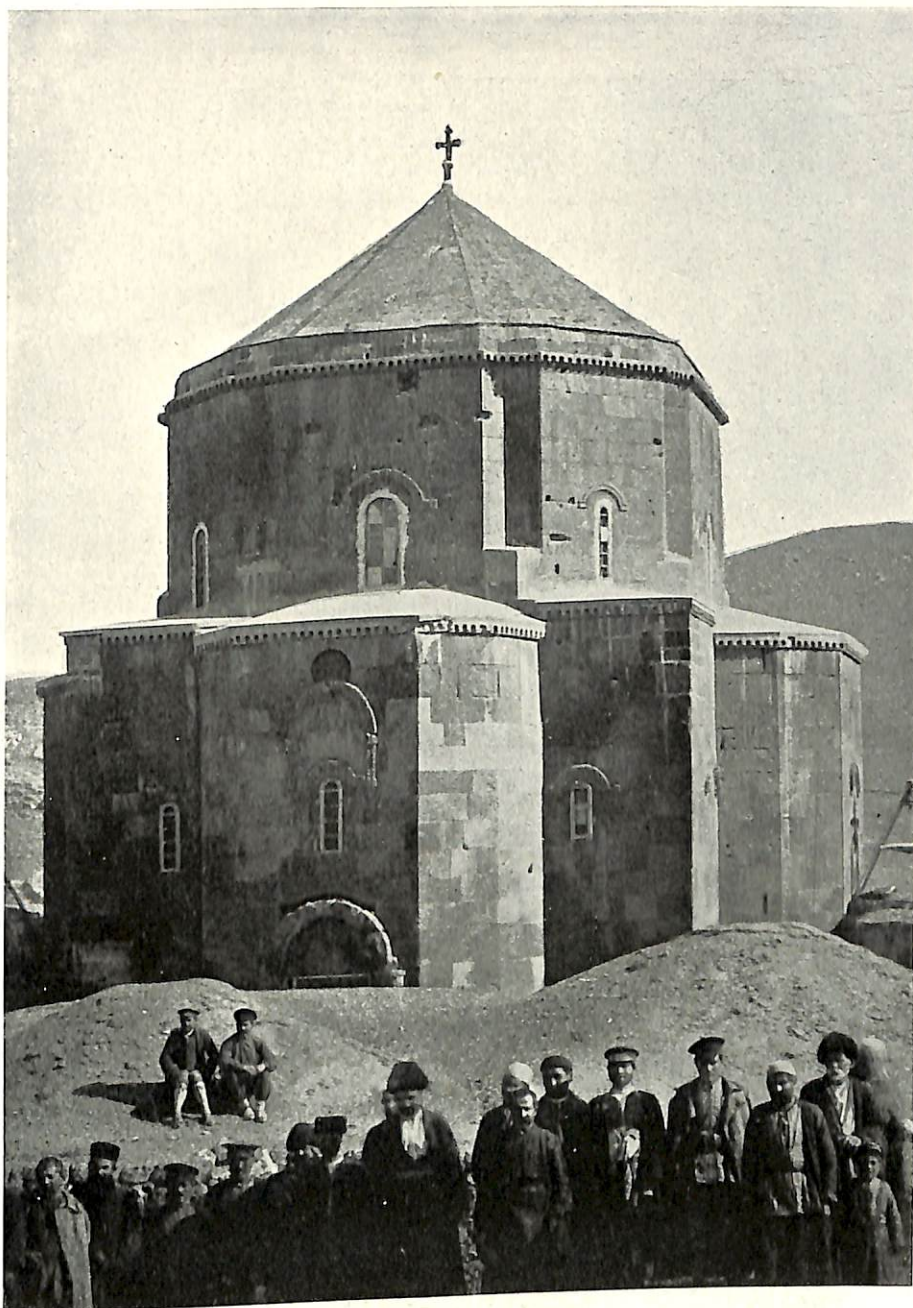
Տախտ. XX. Tabl.



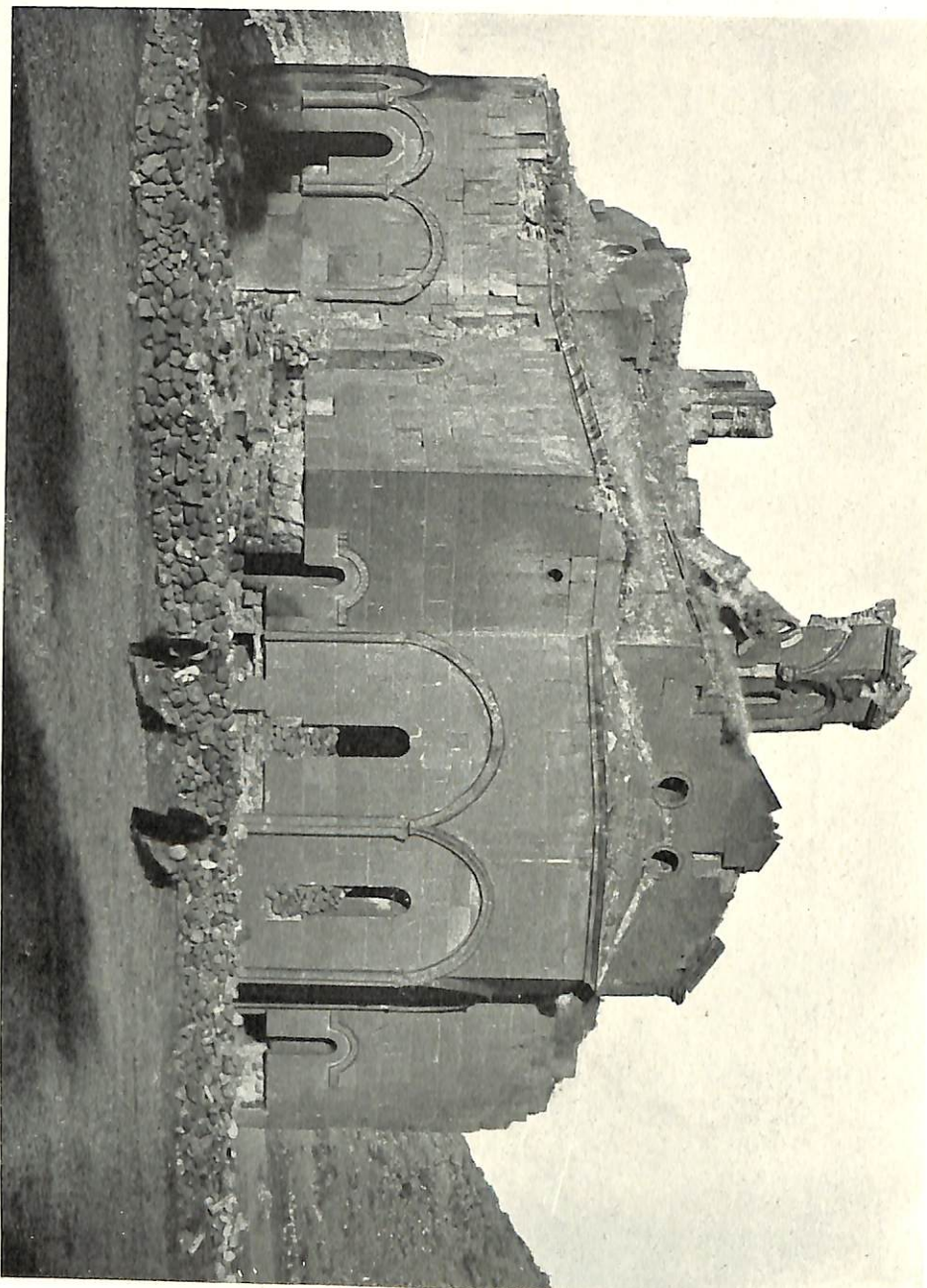
Часовня въ Талинъ.

Թալինի Էկեղեցի.

Die Kapelle zu Thalín.



Մաստարայի եկեղեցի.
Церковь въ Мастерѣ. Die Kirche in Mastara.

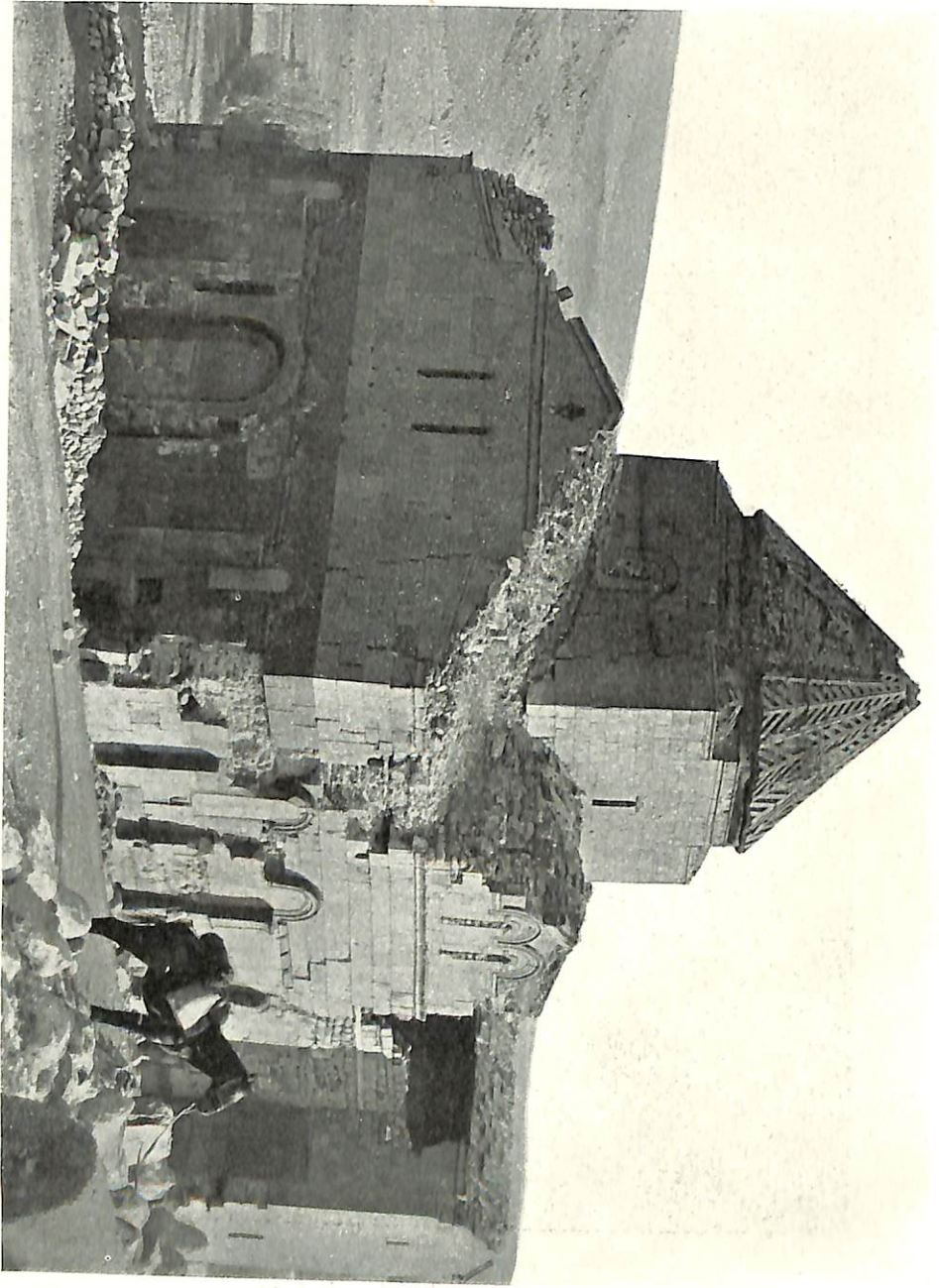


Главная церковь въ Талинѣ. *Թալինի Ս. Ստեփանոսի.* Die Haupt-Kirche in Thalim.

Церковь въ Текорѣ.

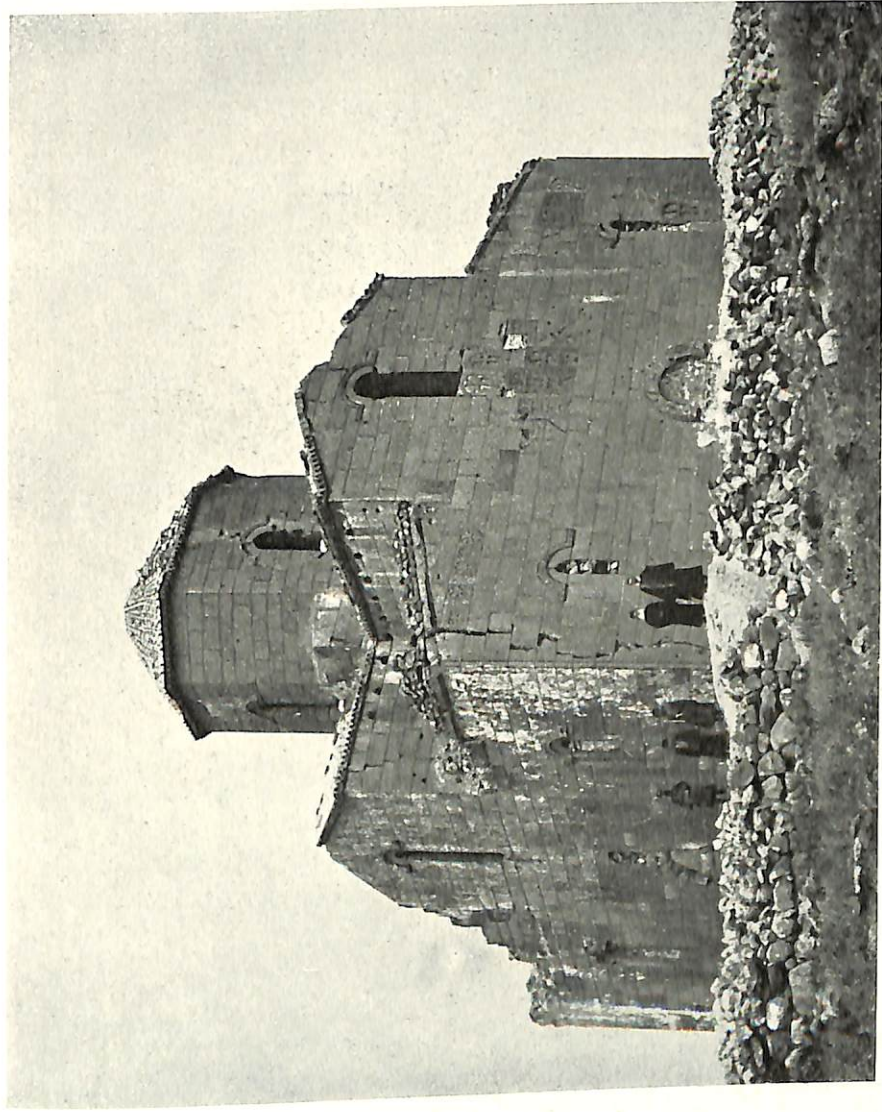
Sarkoph. u. byzantyn. Kuppelkgl.

Die Kirche in Tekor.



Sarkoph. XXIII. Tabl.

Sarkoph. XXIV Tabl.

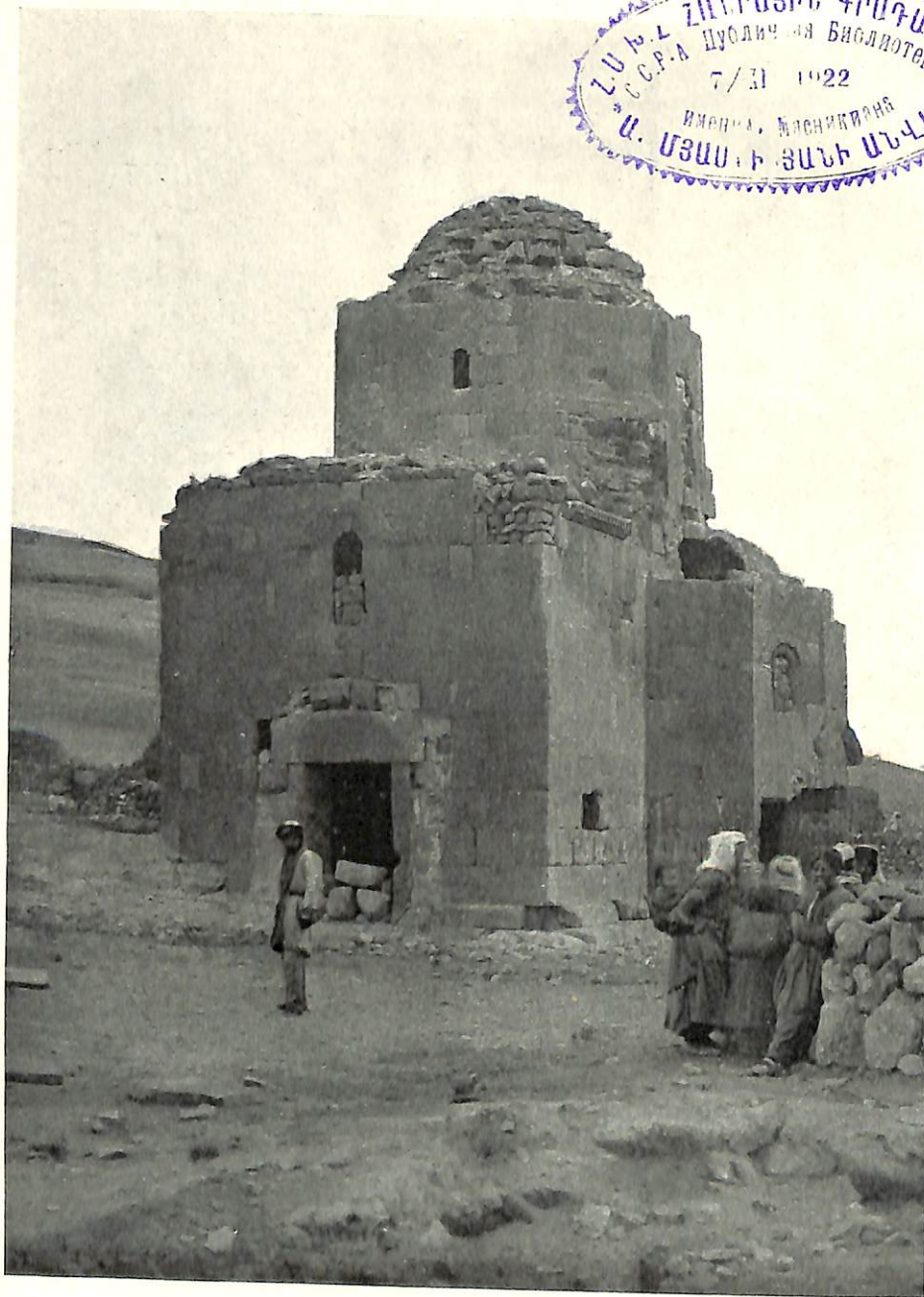


Церковь въ Мренѣ.

Urbin. Kuppelkgl.

Die Kirche in Mren.

Տախտ. XXV. Tabl.



Ալամանի Ս. Անանիոս.
Die Kirche in Alaman. Церковь въ Аламанѣ.

« Ազգային գրադարան »



NL0300041

