

# АРМЯНСКАЯ ССР

ОСНОВНЫЕ ОБЪЕКТЫ ПРОМЫШЛЕННОГО, ТРАНСПОРТНОГО И СЕЛЬХОЗХОЗЯЙСТВЕННОГО СТРОИТЕЛЬСТВА, ПОСТРОЕННЫЕ И НАЧАТЫЕ СТРОИТЕЛЬСТВОМ ДО НАЧАЛА ТРЕТЬЕЙ ПЯТИЛЕТКИ.

Территория Армении — 30 тыс. кв. км. Население (на 1/1-1933 г.) — 1.109 тысяч. Национальный состав: армяне — 84,7%, турки — 8,2%, прочие — 7,1%.



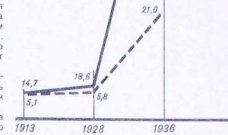
В начале XIX столетия Армения была завоевана Россией. К концу столетия помещики и церкви прибавили колониальное угнетение трудящихся российским империализмом. Завоевав югом и юго-востоком «национальные окраины», царизм стремился держать порабощенные народы в страхе под постоянной угрозой новых и новых нападений, искусственно разрывая национальные связи в интересах укрепления своего господства. (В. Молотов, «Прим делегации трудящихся ССР Армении», стр. 73).

Особый трагизм в жизни армянского народа наметился в 1917—1920 гг. годы господства дашнаков (национал-шовинистической партии армянской буржуазии), ставившей империалистические цели. Армения дашнаков была ареной братоубийственной войны и национальной резни. В своем докладе на XII съезде ВКП(б) товарищ Сталин говорил: «И могу назвать целый ряд районов, где большинство армян всю остальную часть населения, состоящую из татар, вырезали, — например, Зангезур. Есть такая область, где большинство — армяне, и там они вырезали всех татар. Могу указать на другую провинцию — Нахичевань. Там татары провозгласили, и они вырезали всех армян. Это было как раз перед освобождением Армении, и Грузию от ита империализма (Сталин, «Марксизм и национальный вопрос», стр. 119). Дашнацкая Армения воювала с Азербайджаном и Грузией, и была доведена до краевых пределов разорения. Ее население сократилось на 1/3, посевы — 1/4, скот — 1/2. Оросительные сооружения были разрушены. Промышленность перестала существовать.

Доведенные до последней степени разорения и нищеты, трудящиеся массы Армении под руководством коммунистической партии и при братской помощи русского пролетариата свергли господство дашнаков и положили конец наиболее кровавому периоду в истории Армении. 29 ноября 1920 года образовалась Армянская ССР. 12 марта 1922 года она вошла в состав Закавказской Федерации. 5 декабря 1936 года на Чрезвычайном VIII Съезде Советов она была признана равноправной Союзной Республикой. За годы Советского строительства Армения превратилась в цветущую индустриально-аграрную социалистическую страну, переживающую расцвет массовой народной культуры.

«Наконец-то мы видим настоящий расцвет национальной культуры Армении, вместе со всеми народами Советского Союза получившей возможность строить свою социалистическую культуру!» (В. Молотов, «Прим делегации трудящихся ССР Армении», стр. 60).

За выдающиеся успехи в области хозяйственного строительства в 1935 году Армении была награждена высшая награда Советского Союза — орденом Ленина.



## ПРОМЫШЛЕННОСТЬ

Армения обладает значительными природными богатствами, важными для развития промышленности и не только не использованными, но даже не изученными в эпоху царизма. Богатые месторождения меди залежи серучископородов, хромитов, литографического камня, разнообразных ценных строительных материалов сочетаются здесь с наличием запаса водной энергии в 2,125 млн. лошадиных сил.

Базой промышленного строительства Советской Армении является электрификация. Главную часть осуществляемого народнохозяйственного плана составляет комплексное использование водных ресурсов озера Севан и реки Занги, имеющей на протяжении 80 км. 1000 метров падения.

На реке Занге намечена постройка 9 гидроэлектростанций. Мощность станции — 571 тыс. квт. при годовом отводе 2444 млн. куб. м. Кроме того, сбор воды позволяет пропускать 190 тыс. га плодородных земель Большого Сардаря и левого берега Занги, а также и пополнить водой оросительную систему Кюла.

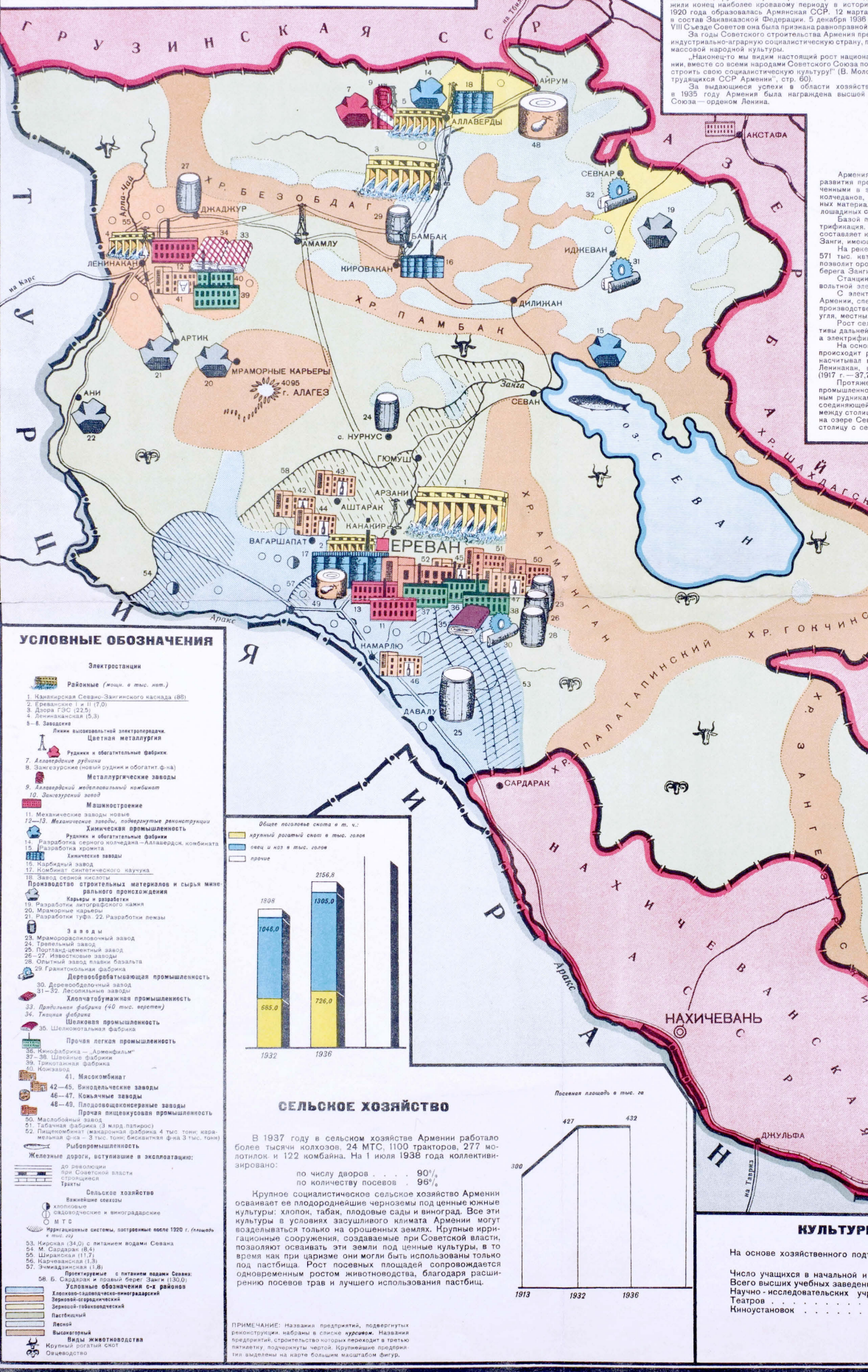
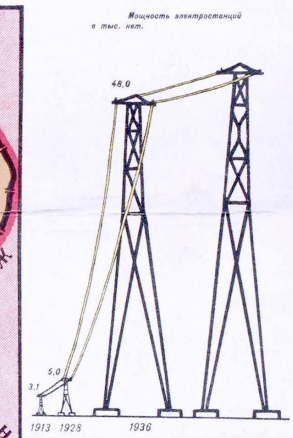
Станция Севано-Зангского каскада будут объединены линиями высоковольтной электропередачи с другими районными станциями Армении.

С электрификацией связывается развитие химической промышленности Армении, специализирующейся на цветочных производствах, как например, производство искусственного каучука на Ереванском химкомбинате (на базе угля, местных колчеданов и известняков).

Рост сельскохозяйственной базы на основе орошения открывает перспективы дальнейшего развития и легкой и пищевой промышленности, а электрификация обеспечивает ее дешевой энергией.

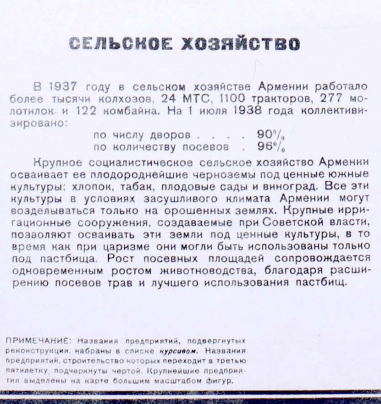
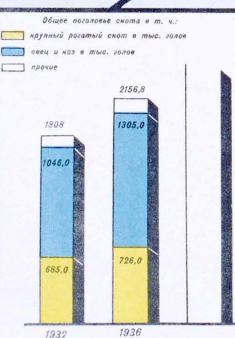
На основе осуществления широкого комплексного плана индустриализации происходит рост создаваемых заводов промышленных центров Армении. Ереван насчитывал в 1937 году 150 тысяч жителей, вместо 34,4 тысяч в 1917 году. Ленинский центр текстильной промышленности, имеет 73,3 тыс. жителей (1937 г. — 97,7 тыс.).

Протяжение железных дорог — свыше 400 км. Построены желез-дорг ветки промышленного значения: Артинская (к разработкам угля), Нагарская (к местным рудникам). Большое значение имеет окончание строительства магистрали, соединяющей Дзюльфу с Бау и устанавливающей железнодорожное сообщение между столицей Армении и ее Зангезурским районом. Развивается строительство на озере Севан. Капитально переоборудованы шоссе, связывающие столицу с северными районами.



## УСЛОВНЫЕ ОБОЗНАЧЕНИЯ

- Электростанции**
- 1. Районные (шест в тыс. квт.)
  - 2. Ленинградская Севано-Зангиская каскада (80)
  - 3. Ереванские 1 и 2 (7,0)
  - 4. Дзора ГЭС (22,5)
  - 5. Дзюльфская (5,3)
  - 6. Заводские
  - 7. Заводские
  - 8. Заводские
  - 9. Заводские
  - 10. Заводские
- Машиностроение**
- 11. Механические заводы, подвартуше реконструкции
  - 12-13. Механические заводы, подвартуше реконструкции
  - 14. Химическая промышленность
  - 15. Рудники и обогащение фабрики
  - 16. Разработка серного колчедана — Алавердская комбинат
  - 17. Химическая фабрика
  - 18. Карбидный завод
  - 19. Завод синтетического каучука
  - 20. Завод органической химии
  - 21. Производство строительных материалов и сырья минерального происхождения
  - 22. Карьеры и разработки
  - 23. Разработки месторождений меди
  - 24. Гранитные карьеры
  - 25. Разработки лежалы
- Заводы**
- 26. Мраморостроительный завод
  - 27. Портланд-цементный завод
  - 28. Мраморостроительный завод
  - 29. Мраморостроительный завод
  - 30. Опытный завод плавки базальта
  - 31. Гранитостроительная фабрика
  - 32. Деревобработывающая промышленность
  - 33. Деревобработывающий завод
  - 34-35. Лесохимические заводы
  - 36. Клеячатобумажная промышленность
  - 37. Прядильная фабрика (40 тыс. веретен)
  - 38. Текстильная фабрика
  - 39. Шелковая промышленность
  - 40. Шелкоткацкая фабрика
  - 41. Прочая легкая промышленность
  - 42. Швейная фабрика — «Армавир»
  - 43. Швейная фабрика
  - 44. Швейная фабрика
  - 45. Кожезавод
  - 46-47. Кожевные заводы
  - 48-49. Плодоовощеконсервные заводы
  - 50. Прочая пищевая промышленность
  - 51. Маслобойный завод
  - 52. Табачная фабрика (3 млрд. папирос)
  - 53. Табачная фабрика (3 млрд. папирос)
  - 54. Табачная фабрика (3 млрд. папирос)
  - 55. Табачная фабрика (3 млрд. папирос)
  - 56. Табачная фабрика (3 млрд. папирос)
  - 57. Табачная фабрика (3 млрд. папирос)
  - 58. Табачная фабрика (3 млрд. папирос)
  - 59. Табачная фабрика (3 млрд. папирос)
  - 60. Табачная фабрика (3 млрд. папирос)
  - 61. Табачная фабрика (3 млрд. папирос)
  - 62. Табачная фабрика (3 млрд. папирос)
  - 63. Табачная фабрика (3 млрд. папирос)
  - 64. Табачная фабрика (3 млрд. папирос)
  - 65. Табачная фабрика (3 млрд. папирос)
  - 66. Табачная фабрика (3 млрд. папирос)
  - 67. Табачная фабрика (3 млрд. папирос)
  - 68. Табачная фабрика (3 млрд. папирос)
  - 69. Табачная фабрика (3 млрд. папирос)
  - 70. Табачная фабрика (3 млрд. папирос)
  - 71. Табачная фабрика (3 млрд. папирос)
  - 72. Табачная фабрика (3 млрд. папирос)
  - 73. Табачная фабрика (3 млрд. папирос)
  - 74. Табачная фабрика (3 млрд. папирос)
  - 75. Табачная фабрика (3 млрд. папирос)
  - 76. Табачная фабрика (3 млрд. папирос)
  - 77. Табачная фабрика (3 млрд. папирос)
  - 78. Табачная фабрика (3 млрд. папирос)
  - 79. Табачная фабрика (3 млрд. папирос)
  - 80. Табачная фабрика (3 млрд. папирос)
  - 81. Табачная фабрика (3 млрд. папирос)
  - 82. Табачная фабрика (3 млрд. папирос)
  - 83. Табачная фабрика (3 млрд. папирос)
  - 84. Табачная фабрика (3 млрд. папирос)
  - 85. Табачная фабрика (3 млрд. папирос)
  - 86. Табачная фабрика (3 млрд. папирос)
  - 87. Табачная фабрика (3 млрд. папирос)
  - 88. Табачная фабрика (3 млрд. папирос)
  - 89. Табачная фабрика (3 млрд. папирос)
  - 90. Табачная фабрика (3 млрд. папирос)
  - 91. Табачная фабрика (3 млрд. папирос)
  - 92. Табачная фабрика (3 млрд. папирос)
  - 93. Табачная фабрика (3 млрд. папирос)
  - 94. Табачная фабрика (3 млрд. папирос)
  - 95. Табачная фабрика (3 млрд. папирос)
  - 96. Табачная фабрика (3 млрд. папирос)
  - 97. Табачная фабрика (3 млрд. папирос)
  - 98. Табачная фабрика (3 млрд. папирос)
  - 99. Табачная фабрика (3 млрд. папирос)
  - 100. Табачная фабрика (3 млрд. папирос)
- Железные дороги, вступившие в эксплуатацию:**
- до революции
  - при Советской власти
  - строения
  - Трассы
- Сельскохозяйственные заводы:**
- крупные
  - мелкие и средние
  - пастбища
  - лесные
  - высокогорные
  - виды животноводства
  - крупный рогатый скот
  - овцеводство



**СЕЛЬСКОЕ ХОЗЯЙСТВО**

В 1937 году в сельском хозяйстве Армении работало более тысячи колхозов, 24 МТС, 1100 тракторов, 272 молотилки и 122 комбайна. На 1 июля 1936 года коллективизировано:

- по числу дворов . . . . . 90%
- по количеству посевов . . . . . 90%

Крупное социалистическое сельское хозяйство Армении осваивает ее плодороднейшие черноземы под ценные культуры: хлопчат, табак, плодовые сады и виноград. Все эти культуры в условиях засушливого климата Армении могут возделываться только на орошенных землях. Крупные ирригационные сооружения, создаваемые при Советской власти, позволяют осваивать эти земли под ценные культуры, в то время как при царизме они могли быть использованы только под пастбища. Рост посевных площадей сопровождается одновременным ростом животноводства, благодаря расширению посевов трав и лучшего использования пастбищ.

ПРИМЕЧАНИЕ: Названия предприятий, подвергнутых реконструкции, набраны в смысле курсива. Названия предприятий, строительство которых переключено в третью пятилетку, подчеркнуты чертой. Крупнейшие предприятия выделены на карте большими масштабом цифр.

## КУЛЬТУРНОЕ СТРОИТЕЛЬСТВО

На основе хозяйственного подъема происходит расцвет национальной культуры:

Число учащихся в начальной и средней школе (в тыс.) . . . . . 1914/15 1936/37

Всего вышедших учебных заведений . . . . . Не было 34

Научно-исследовательских учреждений . . . . . Не было 50

Театров . . . . . Не было 17

Кинотеатров . . . . . Не было 6

171