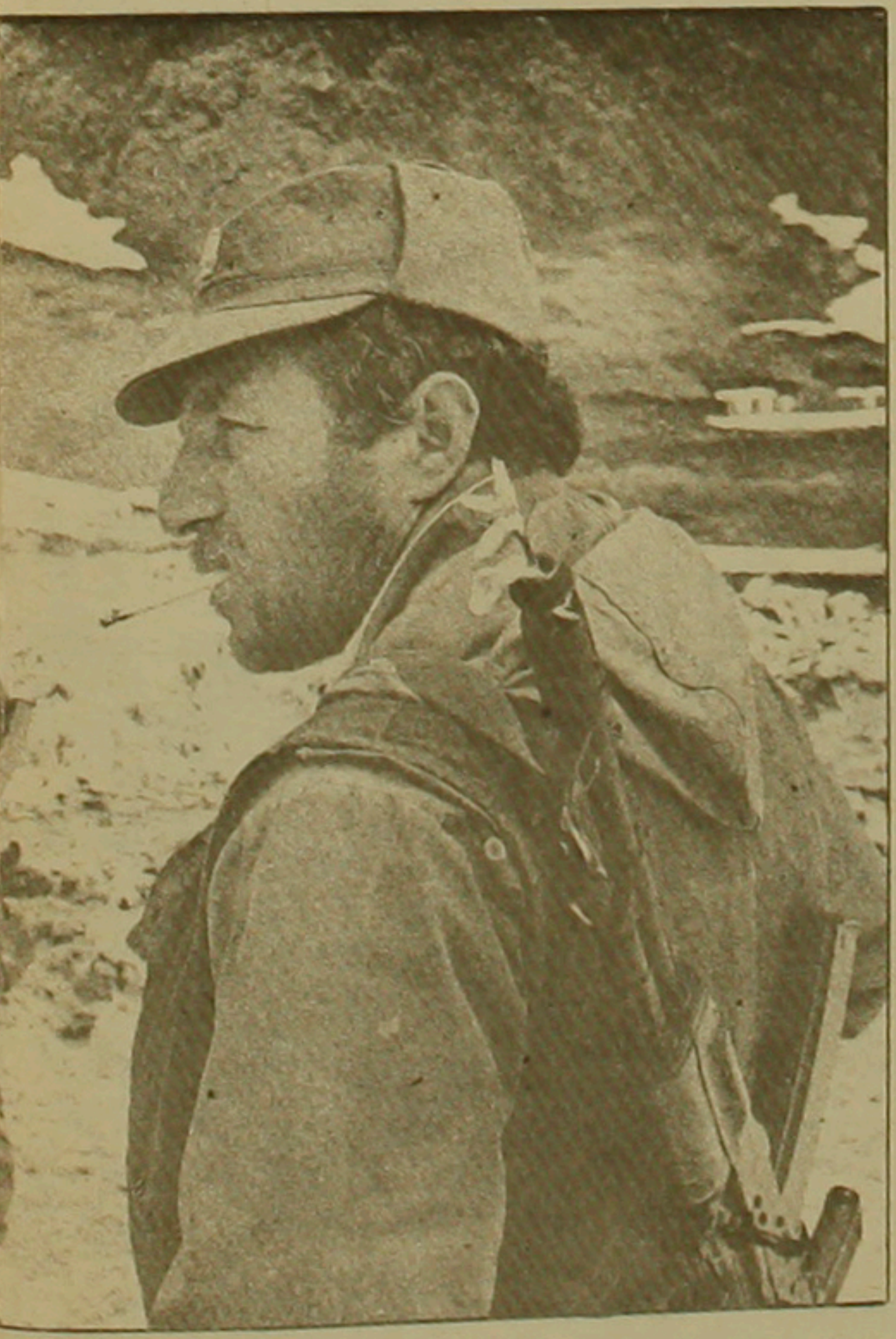


Գ. Քարոյան



Քելբաջարի լեռնանցքում

Քելբաջար.

Գրոհ և խուճապ կամ՝ թանձր վարագուլյրից այն կողմ

Քելբաջարի գործողությունները այնպես էին ծրագրված, որ ծավալված հակահարձակման ավարտից հետո երեք ուղղությամբ առաջ շարժվող ջոկատներն իրար հանդիպեին դեպի շրջկենտրոն սահմող ավտոմայրուղուն մերձ գտնվող թունելի մոտ: Մարտական գործողությունների զարգացման ընթացքն իսկ վկայում է, որ մեր հանրապետության զինված ուժերը որևէ մասնակցություն չեն ունեցել այս մարտերին, որոնք փաստորեն սկսվեցին ԼՂ տարածքում գտնվող և թիկունքից պարբերաբար հակառակորդի զինական համայնույթ ստացող Նարեշտար, Չարեքտար և Աղդարան գյուղերում տեղակայված կրակակետերը ոչնչացնելով: Առաջին գրոհը ձեռնարկվեց Աղդարանի ուղ-

ղությամբ, որը թիկունքից սեպի մնաց խրվել էր Մարտակերտի մեջ: Արջին տարիներին այն պարզապես չարիք էր դարձել Հաթևրքի ենթաշրջանի գյուղերի համար: Այստեղից տարբեր տրամաշափի հրետանուց պարբերաբար հրետակոծությունների էին ենթարկվում հայկական բնակավայրերը, ինչպես նաև այստեղից կատարված հարձակմամբ անցյալ տարի փոփին այրվեց հայկական Չափարը: Աղդարանի կրակակետերի ունչացումն էլ ձեռնարկվեց հենց Չափարից ու Հաթևրքից: Այս գործողությունը գլխավորում էր զինվորների շրջանում Մորաթ մականվամբ, հայանի Արիմ Հռաբաղի գամարտակի հրամա-

(շարունակությունը 2-րդ էջում)

Գրոհ և խուճապ կամ՝ թանձր վարագուլյրից այն կողմ

(սկիզբը 1-ին էջում)

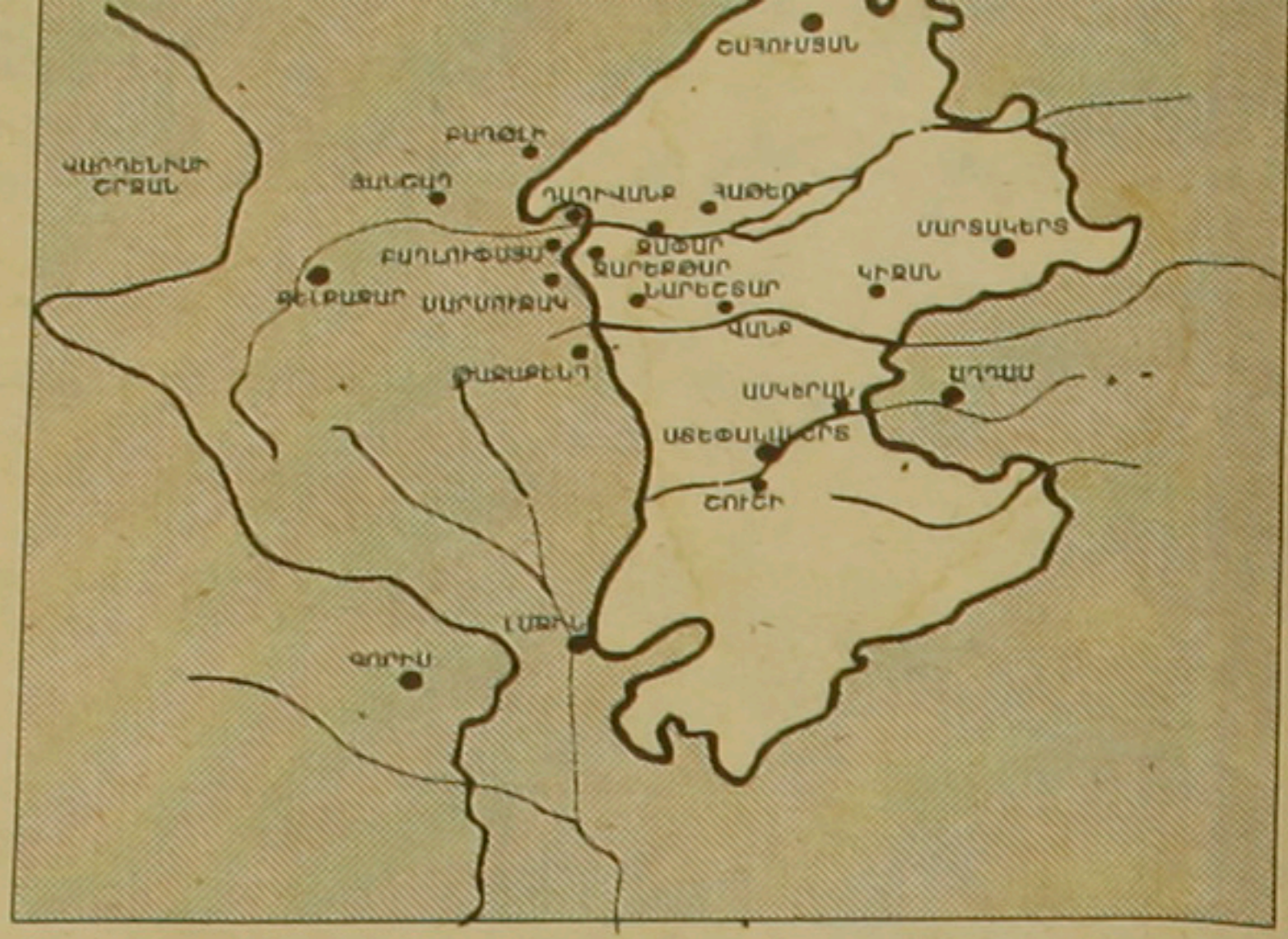
նատար Ռաֆայել Ղազարյանը՝ Աղղարանի գրավումը հնարավորություն բնօրինակ լեռնային ՂՂ-տարածքում գտնվող մեկ այլ ռազմականացված կետ՝ Չարեքտարը։ Այստեղից էլ դարձյալ շարունակական կրակի տակ էին պահվում Գետախանը և Չարեքտարի ենթաշրջանի մնացյալ գյուղերը։ Անցյալ տարի հակառակորդը Գետախանը մոխրի վերածնեց հենց Չարեքտարից կատարված հարձակումներ։ Հայկական բնակավայրերի համար մշտական սարսափի վերածված այս

մայրաղու վրա գտնվող Բաղլիփայտ և Կանք գյուղերը։ Վերջինիս մոտ է գտնվում վաղ քրիստոնեական ամենաշատ քար կոթողներից մեկը՝ Դաղի վանքը։ Համաձայն եկեղեցական ավանդության, այն կառուցել է Թադեոս առաքյալի աշակերտ Դաղին։

Երբորդ ուղղությամբ հարձակումը սկսվեց Աղղարանից, ուր Չարեքտարի գրավումից հետո ետ վերադարձել Մոռուրի գոմարտակը և այստեղից գրահեց Բաղլիփայտը։ Այս վերջին ու Յանչաղ գյուղերի մոտով է անցնում Քելբաջարը մնացյալ Աղղարանի հետ կա-

խոճապահար սկսում է փախչել, առանց լսելու բարձրախոսով շարունակ հնչող հավաստիացումները, թե իրենց ձեռք չեն տա և չեն վնասի։

Քելբաջարից դուրս եկող ճանապարհի ողջ երկայնքով թափված իրերը, ամկողմները վկայում էին, թե իրենց տները ինչ սարսափով են թողել և հեռացել քնակիչները։ Ի դեպ, նաև ասենք, որ այստեղի գյուղերում գտնվեց Մարտակերտի անասնազվարանակի մի մասը, շրջանի որոշ տրակտորներ և արցախյան ընտիր գորգեր, որոնք ոչ միայն Մարտակերտից էին, այլև Շահումյա-



Քելբաջարի լեռներում Նախաճաշ մարտերի միջև ընկած

ռազմակետի վերացումը կատարվեց երկու ուղղությամբ։ Գետախանից Մարտակերտ-Քելբաջար ավանտյարտով և վերից՝ Աղղարանից, լեռնային դժվարին անդամներով։ Այնուհետև սկսվեց Նարեքտարի վրա ձեռնարկված գրոհը։ Այն ետ վերածվել էր սոսկ ռազմական հենակետի, որտեղից շարունակ կրակահրովում էր Կանք գյուղը, ինչպես նաև հայկական և արևելա-քրիստոնեական մշակույթի գոտիներից մեկը՝ Գանձասարը։ Նարեքտարը արցախյան ուժերի վերահսկողության ներքո վերցնելը բացառեց նաև այստեղից ձգվող ճանապարհով հարձակումը Չարեքտարի վրա։ Միջանցք հետևողներին փոխկապակցվածության մեջ գտնվող Մարտակերտի շրջանի համար մեծ սպառնալիք էրող կիչյալ ռազմակետերի ճնշումը։ Դժվարին հնարավորություն բնօրինակ գրահարումը հակահարձակումը այս երեք գյուղերի ուղղությամբ։

Նարեքտարից գյուղ ձեռնարկվեց երկու ուղղությամբ՝ Մարջոմանի և Թաղաբենդի։ Մարջոմանի գրավումը ապահովեց Չարեքտարի թիկունքը, իսկ Թաղաբենդն էլ՝ Նարեքտարի, ինչպես նաև հակառակորդին գրկեց ռազմաճակատի այս հատվածում մասնակցությունը վերաբաշխելու հնարավորությունից։ Չարեքտարից էլ դեպի Քելբաջար շրջակենտրոն ձգվող ավտոմայրուղիով զարգացնելով հաջողությունը, ԼՂ ուժերը գրավեցին

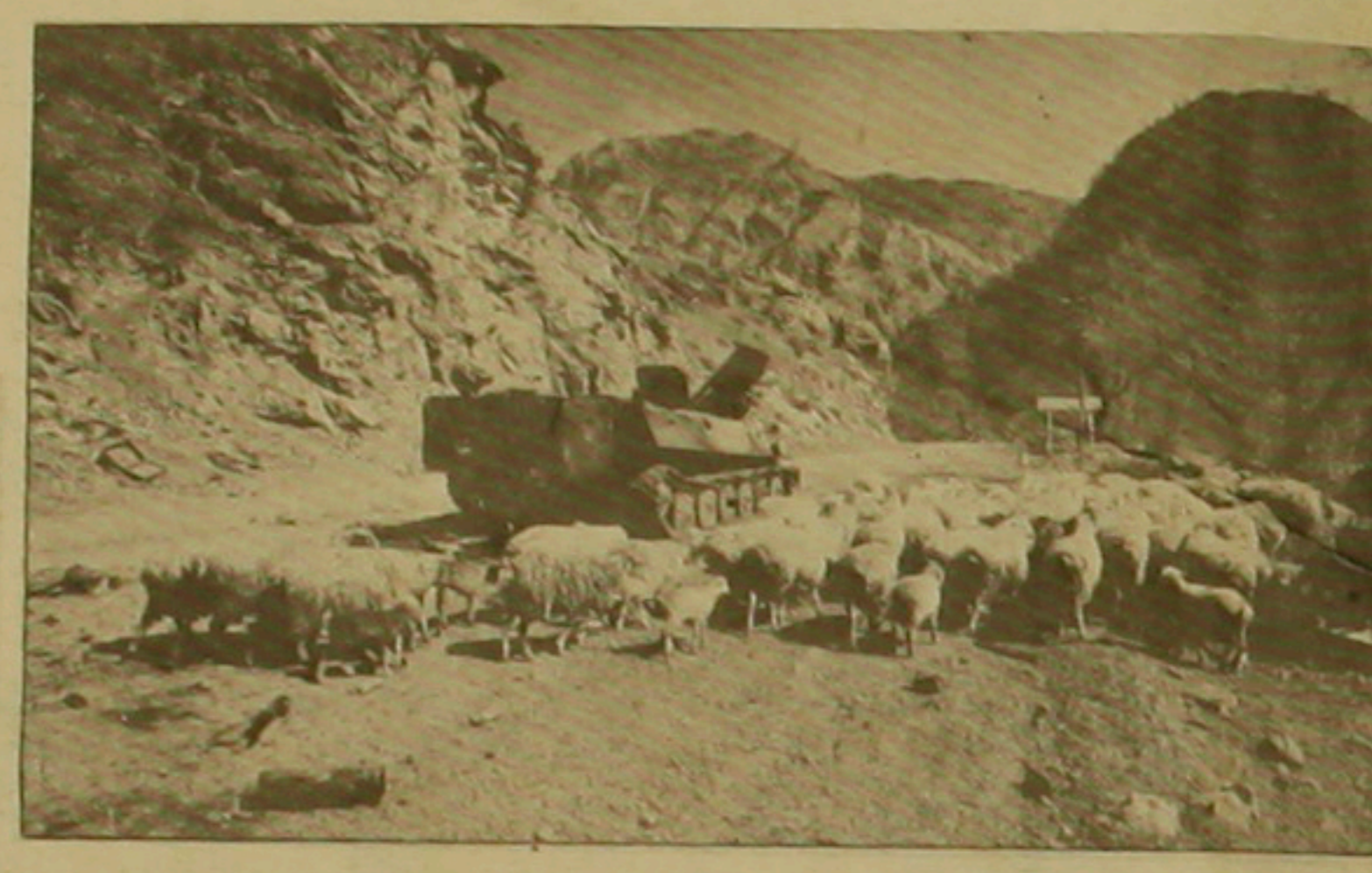
աղղ և դեպի Կիրովոպոլ տանող միակ ու ոչ այնքան բարեկարգ ճանապարհը։

Ողջ շրջանում երբ սարսափում է այն յուրը, թե ճանապարհը փակվում է և իրենք կմնան շրջափակման աքցանում, մի սոսկալի խուճապ է սկսվում թե՛ Վալդենիսի, և թե՛ Լաչինի միջանցքի իյուսիսային ուղղությամբ տեղակայված ուժերի մոտ, և նրանք թողնելով իրենց դիրքերը, փախչում են դեպի այն խաչմերուկը, որտեղից դեպի Մարտակերտ ձգվող ավտոմայրուղուց վեր էնտ ճանապարհը տանում է շրջանից դուրս։ Համանման խուճապ է պատճառում նաև բնակչությանը։ ԼՂ ուժերը տեսնելով, որ ճանապարհը փակվելով սարսափի են մասնակցող շրջանում գտնվողներին, ստիպված ետ են քաշվում նահանջի միջանցք թողնելով բնակչության և ապրիջանական բանակի զինվորների համար։ Այստեղից ընթացող խուճապներով շարունակ գոյապահում է, թե Արցախի բանակի ստորաբաժանումները որևէ խոչընդոտ չեն լինի Կաթա եկողների համար։ Բայց բանի որ մինչև Քելբաջարը արդեն եղել էր Շահումյանի ու Մարտակերտի ողորդությունը, գաղթն ու զազանաբար կատարված սպանությունները, որոնց մի մասի ակունքներն ու մասնակիցն էին եղել նաև Քելբաջարի շրջանից, այստեղի բնակչությունը պատասխան հարվածի հնարավորության մտքից սարսափած,

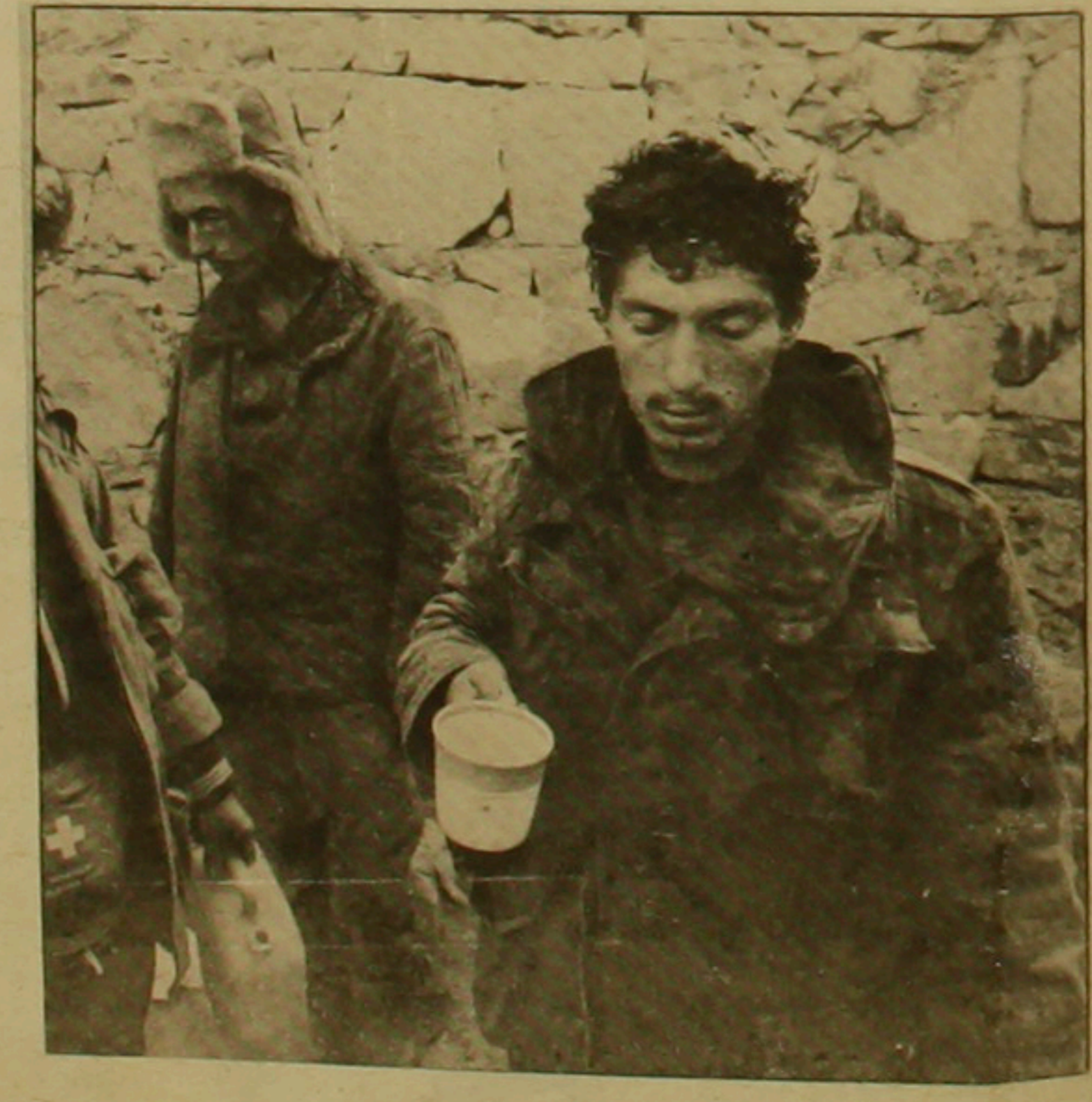
նից։ Այս ամենը անցյալ տարվա ամռան գաղթի ժամը օրերին չէր հասցրել իր հետ վերցնել ժողովուրդը, և շատով այդ բոլորը հայտնվել էր հարևան Քելբաջարի շրջանում։ Չինվոր և բնակիչ իրար խառնած այս խուճապից հետո ԼՂ ինքնապաշտպանության ուժերը ինքնաբերաբար տիրեցին ողջ շրջանի տարածքին և ռազմական գործողությունների ընթացքը, ու այս տեղանքի յուրահասակությունները ճիշտ հասկացող յուրսարանչուր ռազմական անաչառ մասնագետ կվկայի, որ «այստեսանի» Հանրապետության զինված ուժերը ոչ միայն չեն միջամտել ծավալված մարտերին, այլև անգամ դրա անհրաժեշտությունն էլ չի եղել, քանի որ Վալդենիսի շրջանի հարևանության գտնվող դիրքերը աղղից հեռավոր բանակի զինվորները պարզապես թողել և փախչել են, որ շրջապատման մեջ չմնան և թիկունքից չիսվեն։

Աղղարանի, Նարեքտարի և Չարեքտարի կրակակետերի ոչնչացմամբ ու Քելբաջարի շրջանի վրա վերահսկողության ստանձնմամբ Մարտակերտի շրջանի ազատագրված տարածքներում Չղղարանից մինչև Դրճրան և այստեղից էլ մինչև Չարեքտարի ենթաշրջան մարտիկ մեկնեց արագաչափի հանդեպ հավաստված լցվեցին։

Վարդան Դերիկյան
Լուսանկարները՝ Գագիկ
Հարությունյանի



Քելբաջարի շրջան



21-ամյա Գուլմախի (բաժակը ձեռքին) Քելբաջարում է հայրնվել հայի հերթից։ Նահանջելիս այնքան մեծ է եղել խուճապը, որ ընկերները չեն հասցրել բեռնափար խցկել ուժեղ ցնցման ժամանակ բափքից ցած ընկած Գուլմախին։