

Փոքր գիւղերի զարգացման հիմնահարցերը յատկապէս հրատապ են հանրապետութեան ամենատարբեր բնակեցում եւ առաջի լեռնային շրջանի՝ Զանգեզուրի համար: Հարցի կարեւորութիւնը պայմանաւորուած է նրանով, որ, նախ, Զանգեզուրը կարեւոր ռազմավարական դիրք ունի հանրապետութեան հարաւային մասում, եւ երկրորդ, նրա գիւղական տարաբնակեցման համակարգում գերակշռում են փոքր գիւղերը: Բացի այդ, Զանգեզուրի բնակչութեան թիւը վերջին տարիների ընթացքում անընդհատ նուազել է: Զանգեզուրին է բաժին ընկնում վերացած գիւղերի մեծամասնութիւնը:

Զանգեզուրը զբաղեցնում է հանրապետութեան տարածքի մօտ 15 տոկոսը, որտեղ բնակուում է հանրապետութեան բնակչութեան մօտ 6 տոկոսը: Մակերեսը խիստ մասնատուածութիւնը, լեռնային մեծ թեքութիւններն ու դիրքադրութիւնները պայմանաւորել են բնական պայմանների բազմազանութիւնն ու խայտաբղետութիւնը: Գիւղատնտեսական օգտագործման տեսակետից յարմար համարուող 0⁰-15⁰ թեքութիւն ունեցող հողահանդակներն այստեղ կազմում են 35,7 տոկոս, սահմանափակ օգտագործուող (15⁰-30⁰ թեքութեան) հողահանդակները՝ 38,3 տոկոս, իսկ ոչ պիտանի, 30⁰-ից բարձր թեքութեան հողահանդակները՝ 23,2 տոկոս: Տարածքի 77,8 տոկոսը ընկած է ծովի մակարդակից 1500մ բարձրութեան վրայ, իսկ ծովի մակարդակից 2000 մ-ից անց բարձր կազմում է շրջանի տարածքի 53,6 տոկոսը: Թուարկուած գործօններն իրենց ազդեցութիւնն են թողել շրջանի բնակչութեան եւ բնակավայրերի տեղաբաշխման վրայ, որտեղ մեծ մասը կենտրոնացուած է Որոտան, Ողջի, Մեղրու եւ այլ գետերի հովիտներում:

Գիւղատնտեսութեան զարգացման համեմատաբար ոչ բարձր մակարդակը եւ օգտագործուող հողատարածութիւնների փոքր չափերը պայմանաւորել են շրջանի տարաբնակեցման համակարգում փոքր գիւղերի գերակշռութիւնը: Այսպէս, 1990թ. տուեալներով, շրջանի բնակեցումը 105 գիւղերից 49ը ունեն մինչեւ 200 բնակիչ: Ընդ որում, այս տեսակետից ոչ միայն շրջանում, այլև ողջ հանրապետութիւնում առանձնանում է Կապանի վարչական շրջանը, որտեղ, 1990թ. տուեալներով, գիւղական բնակավայրերի միջին բնակեցումը 153 մարդ, որն ամենացածրն է Հայաստանում: Միջին բնակեցումը 242 մարդ: Գորիսի եւ Սիսիանի շրջաններում հարթ տարածութիւններն համեմատաբար մեծ մակերես են զբաղեցնում: Ուստի, այստեղ գիւղական բնակավայրերի մարդաշատութեան ցուցանիշը զգալիորէն մեծ է (450 եւ 500 բն.), թէեւ անցյալի քան երկու անգամ փոքր է միջին հանրապետական ցուցանիշից:

Նշենք նաեւ, որ Զանգեզուրի մօտաւորապէս 15 նախկին աղքատ բնակավայրերի գիւղեր դեռեւս գրեթէ չեն բնակեցուած, ընդ որում, դրանց մեծ մասը գտնուում է Կա-

պանի շրջանում: Զանգեզուրում գիւղական բնակչութեան եւ բնակավայրերի տեղաբաշխման նկատելի տարբերութիւններ կան բարձրութեան տարբեր գոտիների միջեւ: Բնակչութեան տեղաբաշխումն սկսում է մօտ 600 մ-ից (Երանիձոր) եւ հասնում է 2120 մ-ի (Սառնակունք): Տարածքով ամենաընդարձակը 2000 մ-ից բարձր գտնուող գոտին է (մօտ 2,4 հազ. կմ²), որտեղ կայ ընդամենը 4 գիւղ՝ ամբողջութեամբ վերցրած 1,5 հազ. բնակչութեամբ: Գիւղերի ճնշող մեծամասնութիւնը գտնուում է 1000-1500 մ եւ 1500-2000 մ բարձրութեան գոտիներում (մօտ 89 տոկոսը):

Զանգեզուրում գիւղական բնակավայրերի մարդաշատութիւնը փոքր է նաեւ ցածրավայրային (մինչեւ 1000մ) բարձրութեան գոտում: Թէեւ առկայ են մերձարեւադարձային կոպտորաների մշակման համար բարենպաստ կլիմայական պայմաններ, սակայն տարածքի փոքր չափերը (280 քառ. կմ), մակերեսային մասնատուածութիւնը եւ մեծ թեքութիւնները խոչընդոտում են տնտեսութեան այդ ճիւղի զարգացմանը: Հետեւաբար, սահմանափակ են նաեւ այդ գոտում գտնուող գիւղերի հողային պաշարները եւ դրանց զարգացման հնարաւորութիւնները:

Գիւղական տարաբնակեցման անհեռատես քաղաքականութիւնը յատկապէս մեծ մասշտաբներ ընդունեց մեր հանրապետութեան ամենածայրամասային, լեռնային եւ ռազմավարական առումով կարեւոր շրջանի՝ Զանգեզուրի համար: Բաւական է նշել, որ Կա-



պանի շրջանում 1926թ. 101 գիւղական բնակավայրերից 1988թ. մնացել էին ընդամենը 49ը, Մեղրու շրջանում՝ 27ից 13ը, Գորիսի շրջանում՝ 33ից 25ը, Սիսիանի շրջանում՝ 41ից 34ը: Նշուած ժամանակաշրջանում նուազել է ոչ միայն գիւղական բնակավայրերի

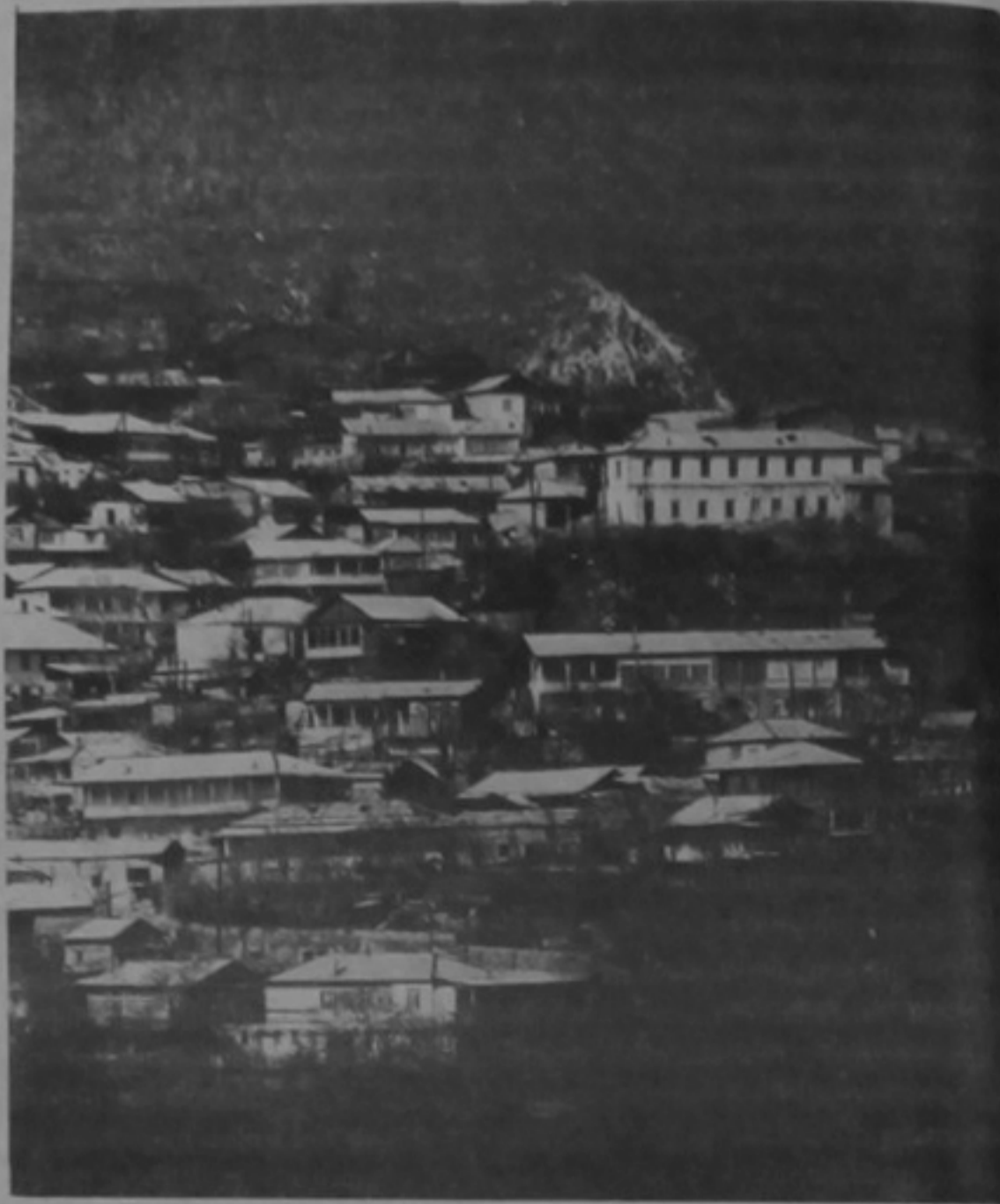
թիւը, 202ից հասնելով 121, այլև գիւղական բնակչութեան թուաքանակը: Այսպէս, գիւղական բնակչութեան թուաքանակը նշուած ժամանակահատուածում Կապանի շրջանում նուազել է մօտ 3,4 անգամ, Մեղրու շրջանում՝ մօտ 2,7 անգամ, Գորիսի շրջանում՝ 1,4 անգամ, Սիսիանի շրջանում՝ 1,5 անգամ:

Այսպիսով, 1926-1988 թթ. ընթացքում Զանգեզուրի դատարկուած գիւղերի ճնշող մեծամասնութիւնը (66 գիւղ) բաժին է ընկնում Կապանի եւ Մեղրու շրջաններին: Եթէ դրան անելացենք նաեւ վերոյիշեալ երկու շրջաններում 1988-1989 թթ. յայտնի իրադարձութիւններից յետոյ դատարկուած մօտ մէկ տասնեակ գիւղերը, ապա պարզ կը դառնայ հիմնահարցի սրութեան աստիճանը:

Զանգեզուրի, ինչպէս նաեւ ամբողջ հանրապետութեան, ընկերային-տնտեսական զարգացման կարեւորագոյն խնդիրներից մէկն է բնական պաշարներով հարուստ այս շրջանում բնակչութեան ամրացումը, գիւղական բնակչութեան արտահոսքի կրճատումը: Դրա համար անհրաժեշտ է ընկերային-տնտեսական միջոցառումների ամբողջական համալիր ծրագիր մշակել ոչ միայն գոյութիւն ունեցող բնակավայրերի պահպանման համար, այլև նախկինում լքուած որոշ գիւղերի բնակեցման եւ վերականգնման համար: Այս առումով առաջին քայլ պէտք է համարել Հայաստանի Հանրապետութեան Նախարարաց Խորհրդի կայացրած որոշումը ծայրամասային, լեռնային եւ լքուած գիւղական բնակավայրերի ցանկերը հաստատելու մասին: Լքուած գիւղերի ցանկում (ընդգրկում է 22 գիւղ) տեղ են գրաւում նաեւ Կապանի շրջանի 6 եւ Մեղրու շրջանի 3 լքուած գիւղեր: Մեծաքանակ է նաեւ ծայրամասային լեռնային բնակավայրերի բաժինը՝ ցանկի 66 գիւղերից 31ը գտնուում է Զանգեզուրում, որից 15ը՝ Կապանի շրջանում:



Նի շրջանում: Մեր կարծիքով, սխալ է այն տեսակետը, ըստ որի փոքր գիւղերը անհեռանկարային են եւ դատապարտուած վերացման: Ե՛րբ է, փոքր գիւղերը որոշակի դժուարութիւններ են կրում բնակչութեան սպասարկման ոլորտի կազ-



մակերպման տեսանկիւնից: Երբեմն անհնար է լինում եւ տնտեսապէս շարդարացուած՝ ամեն մի գիւղում ծառայութիւնների տարբեր տեսակների ստեղծումը: Տարաբնակեցման նման պայմաններում անհրաժեշտ է անցնել սպասարկման ոլորտի այնպիսի տարածքային կազմակերպման, երբ իրար մօտ գտնուող բնակավայրերի խմբում (օրինակ՝ մէկ հովտի սահմաններում) առանձնացում է համեմատաբար խոշոր եւ բարենպաստ տրանսպորտային դիրք ունեցող բնակավայրը, որտեղ եւ կենտրոնացում են շրջակայ գիւղերի բնակչութեան պահանջմունքների բաւարարման համար նախատեսուած սպասարկման հիմնարկներն ու ձեռնարկութիւնները: Հնարաւորութեան դէպքում, բնակչութեան ամենօրեայ պահանջմունքները բաւարարող հիմնարկներ անհրաժեշտ է ստեղծել բոլոր գիւղերում՝ որոշակի փոխլրացման սկզբունքով (խանութ, կապի բաժանմունք եւ այլն): Դա պայմանաւորուած է նրանով, որ լեռնային մակերեսային պայմաններում խիստ դժուարանում է միջբնակավայրային հաղորդակցութիւնը, ինչպէս նաեւ՝ կապը կենտրոնի հետ: Ընդհանրապէս, լեռնային գիւղերի տրանսպորտային դիրքը, տրանսպորտային կապուածութիւնը կենտրոնի կամ այլ բնակավայրերի հետ դառնում է նրանց զարգացման կարեւոր նախադրեալներից մէկը:

Այսպիսով, թէեւ գիւղական բնակչութեան թիւը գիւղի զարգացման կարեւոր գործօններից մէկն է, սակայն չի կարող հիմք ծառայել հեռանկարային եւ ոչ հեռանկարային յատկանիշներով դասակարգելու համար: Իւրաքանչիւր գիւղ պէտք է դիտարկել կոնկրետ տուեալ տարաբնակեցման համար կարգում, քանի որ տարաբնակեցման բնոյթն է նախ եւ ա-

ռաջ պայմանաւորում բնակչութեան սպասարկման տարածքային նպատակայարմար կազմակերպման հնարաւորութիւնները: Տարաբնակեցման բնոյթն է նաեւ կանխորոշում գիւղական վայրերի աշխատանքային ռեսուրսների օգտագործման հնարաւորութիւնները:

Զանգեզուրի գիւղական բնակավայրերի ընկերային-տնտեսական զարգացման գործում մեծ դեր կարող է կատարել այն հասցուտի գոտու վերածելը, որի համար այստեղ կան բնական հիանալի նախադրեալներ:

Ի տարբերութիւն հանրապետութեան որոշ շրջանների գիւղական վայրերի, Զանգեզուրի գիւղական բնակավայրերում միայն առանձին դէպքերում է նըպատակայարմար լինում կառուցել արտադրական ոչ մեծ հզօրութիւններ: Այդպիսիք են Գորիսի եւ Սիսիանի շրջանների համեմատաբար խոշոր գիւղերը եւ վերջերս նախկին քաղաքական փախստականներով վերաբնակեցուած գիւղերը: Ընդ որում, այդպիսի ձեռնարկութիւնների կառուցմամբ հնարաւոր կը լինի մասնակիօրէն լուծել մի շարք խնդիրներ:

Լեռնային փոքր գիւղերի պահպանման եւ բնակչութեան ամրացման համար կարեւոր նշանակութիւն ունի տնտեսական նոր յարաբերութիւնների զարգացումը եւ պետական հովանաւորչութիւնը: Պետութիւնը պէտք է հարկային եւ վարկային համապատասխան քաղաքականութեամբ արտօնեալ պայմաններ ստեղծի տուեալ բնակավայրերի, յատկապէս սահմանամերձ եւ լեռնային փոքր գիւղերի համար: Ընդ որում, հաշուի առնելով նաեւ սահմանամերձ գիւղերի պաշտպանական ֆունկցիաները, նպատակայարմար է ստեղծել գիւղացիական կոլեկտիւ տնտեսութիւններ: