

Ն ա խ ի ջ ե տ ա ճ

ՎԻՏԱԻ ՌԱՍԱԹՈՎ

Նախիջեանի Ինքնավար Հանրապետութիւնը գտնուում է հիւսիսային լայնութեան 38° 51' ու 39° 47' եւ արեւելեան երկայնութեան 44° 46' ու 46° 10' միջեւ: Մակերեսը՝ 5, 24 հազ. քառ. կմ է կամ ներկայ Ադրբեջանի տարածքի 6,15: Միջին բարձրութիւնը՝ 1400մ է, նուազագոյնը՝ 600մ: Տարբերիչ բնական առանձնապատկանքներն են կլիմայի չորութիւնը եւ տարածքի բարձր մեկուսացումը: Ատորի կը փորձենք դիտարկել Նախիջեանի Ինքնավար Հանրապետութեան աշխարհաքաղաքական միայն մի քանի բնութագրերը, մասնատրապէս տարածքի վարչական կառուցումը, տարաբնակեցման համակարգն ու փոփոխման միտումները, ջրային եւ հողային պաշարները:



Յղնայի Ա. Աստուածածին վանքի եկեղեցու զանգակատունը (17րդ դ.)



1. Վարչական կառուցումը

Նախիջեանի Ինքնավար Հանրապետութիւնը ներկա սահմաններով առաջացել է 1924թ. սկզբներին: Սահմանակից է Հայաստանի Հանրապետութեանը, Իրանին եւ Թուրքիային (վերջինս հետո՝ միայն 11 կմ-ով): Ինքնավար Հանրապետութիւնը բաղկացած է վարչական հինգ՝ Իլիչեւսկի (մինչեւ 1970թ.՝ Նուրաշէնի), Բաբեկի (Նախկին Նախիջեանի), Շահբուզի, Ջուլֆայի եւ Օրդուբադի շրջաններից:

Այս տարածքը միշտ մտել է հայկական թագաւորութիւնների կազմի մէջ: Արաբների տիրապետութիւնից սկսած այստեղ առաջացել են նաեւ մահմեդական տարբեր վարչա-պետական միատրներ: Տարածքային առումով դրանցից ամենախոշորը եղել է Նախիջեանի խանութիւնը, որը 1828թ. միացուեց Ռուսաստանին: Ռուսական կայսրութեան կազմում մինչեւ 1917թ., Ինքնավար

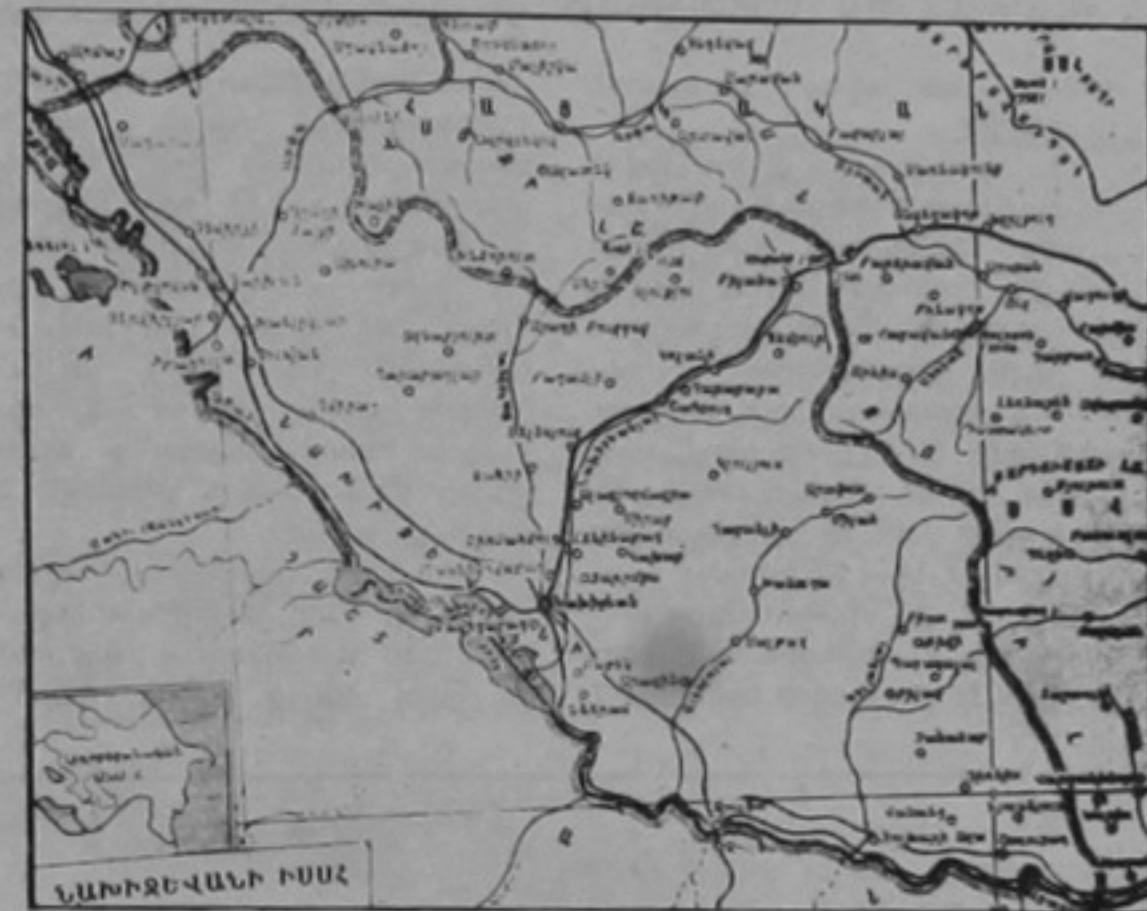
Հանրապետութեան տարածքը Երիւանեան (Երեւանեան) Նահանգի մի մասն էր: Այստեղ գտնվում էին Նախիջեանի (ժամանակակից Շահբուզի, Բաբեկի, Ջուլֆայի ու Օրդուբադի շրջանները եւ Հայաստանի Հանրապետութեան Մնձորուտ գիւղը շրջակայքով) եւ Շարուր-Դարալագեագի (ժամանակակից Իլիչեւսկի շրջանը առանց Սադարակի) գաւառները, իսկ Սադարակի հարթավայրը մտնում էր Երիւանեան (Երեւանեան) գաւառի կազմի մէջ: Սադարակի հարթավայրը բոլոր վարչական կարգերի ժամանակ Երեւանին եւ ոչ թէ Նախիջեանին յարող տարածքի անբաժանելի մասն էր կազմում: Պանթուրքիստական քաղաքակրթութեանն հաւատարիմ, 20ական թուականներին Թուրքիան Իրանից ձեռք բերեց Փոքր Ասիսի (Արարատի) ստորոտի մի նեղ տեղամաս, որի շնորհիւ սահմանակից դարձաւ Նախիջեանի հետ: Դրանով ամրապնդուեց Սադարակի դիրքը եւ հնարաւորութիւն ստեղծուեց Թուրքիայի համար կապուելու Նախիջեանի հանրապետութեան միւս տարածքների հետ:

Ինքնավար Հանրապետութեան վարչական կառուցումը թոյլ տալով Իլիչեւսկի շրջանն է՝ Շարուրը: Պատահական չէ, որ Ռուսաստանում, օգտագործելով բնատնտեսական շրջանացման

համար նպատակայարմար՝ ազանային սկզբունքը, ստեղծուել էր Շարուր-Դարալագեագի (Վայքի) գաւառը: Այն ընդգրկում էր գիւղատնտեսական անընդմէջ մի շղթայ. Շարուրի ոռոգուող հողագործութիւնն ու ձմեռային արոտավայրերը, Վայքի անջրդի հողագործութիւնն ու ամառային արոտավայրերը: Վայքից Շարուրի անջատուով էլ կարելի է բացատրել Իլիչեւսկի շրջանի աշխարհագրական դիրքի թոյլ կողմը: Այդ պարագան պայմանաւորում է Նախիջեանի իշխանութիւնների կողմից լրացուցիչ ճիգերն այն «պահպանելու» համար: Դրանով էլ իր հերթին բացատրում է նաեւ հայկական անուանումների վերացումը, արդիւնաբերական զարգացումից հրաժարումը (որը պահանջում է բարձրորակ աշխատողներ), տեղի արաբների եւ քրդերի ձուլումը:

2. Տարաբնակեցման համակարգը եւ նրա փոփոխման միտումները

Նախիջեանի Ինքնավար



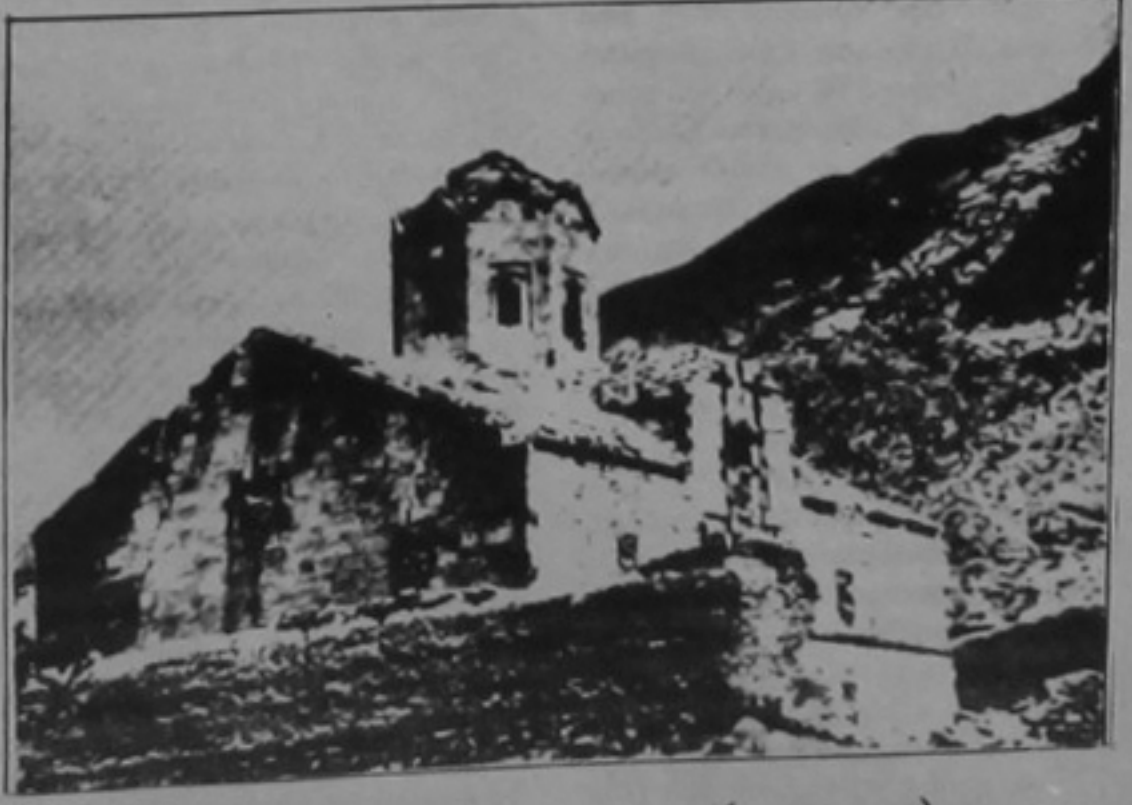
Հանրապետութիւնում ապրում է 295 հազ. մարդ (ըստ 1989թ. մարդահամարի տուեալների) կամ ամբողջ Ադրբեջանի բնակչութեան 4,2 %ը, ինչը 0,2% ով անելին է, քան 1979թ.: Փաստորէն, տաս տարուայ (1979-1989թ.) ընթացքում բնակչութիւնը աճել է 56 հազ. մարդով կամ 123,4 %, որը բաւականաչափ բարձր ցուցանիշ է: Աճի այս տեմպերով Նախիջեանի ԽՄՀՆ գիջում է միայն միջինասիական որոշ հանրապետութիւնների: Նախիջեանի բնակչութիւնը բնութագրում է աճի անելի բարձր տեմպերով, քան Ադրբեջանի ամբողջութեամբ (համապատասխանաբար՝ 123,4 եւ 117,0 %):

Բնութագրական է բնակչութեան ազգային կազմի եւ պրելավայրերի փոփոխման վերլուծութիւնը: Այսպէս, 1979թ. քաղաքային բնակչութիւնը կազմում է եր 63 հազ. մարդ կամ ինքնավար հանրապետութեան 26 %ը (Ադրբեջանի 53 % ի դիմաց), իսկ գիւղական բնակչութիւնը՝ 176 հազ. մարդ կամ 74% (Ադրբեջանի 47 % ի դիմաց): Պատկերը քիչ է փոխուել տաս տարուայ յետոյ՝ 1989թ. եւ բնութագրում էր համապատասխանաբար հետեւեալ տուեալներով. 89 հազ. մարդ (կամ 30 %) եւ 206 հազ. մարդ (կամ 70 %): Քաղաքային բնակչութեան տեսակարար կշռով Նախիջեանի ԻՀՆ գիջում է ԽՄՀՆ բոլոր վարչա-պետական եւ ազգային-տարածքային միատրներին, բացի Լեռնային Բարձրաշխանի Ինքնավար մարզից: Եւ դա պատահական չէ: Հենց գիւղերում է ապրել եւ ապրում արքեպեանցիների բացարձակ մեծամասնութիւնը, որը բնութագրում է բարձր բնական աճով: Սակայն քաղաքային բնական երեւոյթը չի շրջանցել նաեւ դիտուող տարածքը: Այդ միտումն ըստ երեւոյթի կը շարունակուի պահպանուել, ընդ որում անելի մեծ շափերով: Այդպիսի պնդման համար կան հիմքեր: Քօսքն առաջին հերթին վերաբերում է Նախիջեանի ազգային կազմի փոփոխմանը: Այստեղ վերջին տասնամեակներում ամենամեծ ազգային փոքրամասնութիւնը կազմող բնիկները՝ հայերը այլեւ չեն ապրում: Եւ դա այն դէպքում, երբ 1916թ. Նախիջեանի եւ Շարուր-Դարալագեագի գաւառներում ապրում էր 84 հազ. հայ կամ բնակչութեան մօտ 40%ը, իսկ 1926թ. մարդա-

համարի տուեալներով՝ մօտ 15%: Սակայն զանգուածային տեղափոխումը կամ անելի ճիշտ տեղահանումը 1939-1979թթ. Նախիջեանից դէպի Հայաստանի քաղաքները եւս կրճատեց վերջիններիս թիւը, իսկ 1989-1990թթ. այստեղից բռնի տեղահանուեցին վերջին հայերը: Այսօր արդէն, «հայկական հարցի լուծումից» յետոյ Նախիջեանի ԻՀՆ քաղաքայինացումը եւ արդիւնաբերութեան զարգացումը այլեւ չեն նպաստի տարածքի «ինտերնացիոնալիզացիային» եւ հայերի թուի կայունացմանն ու անելացմանը:

3. Ջրային եւ հողային պաշարները

Բնակչութեան մէկ շնչին ընկնում է ջրաէներգետիկ արդիւնաբերական պաշարների 1-2 կվտ: Այստեղից պարզ է, որ Նախիջեանի ԻՀՆ համեմատաբար վատ հեռանկարներ ունի հիդրոէներգետիկութեան օգտագործման համար: Ազգաբնակչութեան դիտուող բարձր աճը բերելու է նրա ջրաէներգետիկութեան օգտագործմանը: Սուբելով ջրային ռեսուրսների մասին, յարմար ենք գտնում մի քանի տեղեկութիւն տալ ոռոգուող հողերի մասին, որոնց հիմնական զանգուածները գտնուում են Բաբեկի եւ Իլիչեւսկի շրջաններում: Ջրի աղբիւր են Արաքս, Նախիջեան եւ Արփա գետերը: Արաքս- ջրահանգոյցի կառուցումից յետոյ առաջացաւ ոռոգման համար ջրի որոշակի պաշար: Այդ պաշարների դէպի Լեռնային շրջանները տեղափոխման համար



Ագուլիսի Ա. Ստեփանոս եկեղեցին (12-13րդ դդ.)

անհրաժեշտ է էլեկտրաէներգիա, իսկ ինքնավար հանրապետութիւնում դրա արտադրութիւնը Նոյնպէս բաւարար չէ: Միւս հարցը Նախիջեանի սահմաններում Արաքսի ջրի որակի հարցն է: Յիշեցնենք միայն, որ շրջանի գտնուելը գետի վերին (կամ հոսանքի համեմատաբար վերին) հոսանքում հնարաւորութիւն է տալիս նրան թելադրելու պայմաններ (այդ թում նաեւ քաղաքական) ստորին հոսանքում զտնուող շրջաններին: Դրա բնորոշ օրինակ է Թուրքիան, որն օգտագործում է Հայկական լեռնաշխարհի խոշոր գետերի ջրային ռեսուրսները Սիրիայի եւ Իրաքի վրայ քաղաքական ճնշում գործադրելու համար:

Երրորդ հարցը Սադարակի ոռոգման համար Արածօ (Ջհանդադարասի) գետի եւ Հայաստանից եկող ջրանցքների օգտագործման հարցն է: Այն դէպքում, երբ Արածօ գետի ջուրը կարելի է օգտագործել Արարատի շրջանի Սեւակաւան եւ Տիգրանաշէն գիւղերի հողահանդակների ոռոգման համար, հոսում է դէպի Սադարակի դաշտ: Արփա գետի ջրերն էլ կարող են անելի արդիւնաւետ եւ նպատակասլաց կիրառում գտնել Վայքի սահմաններում:

Կարելի է նաեւ Նախիջեանի ԻՀ հողային պաշարների վերլուծութիւնը: Հողային ֆոնդում (ըստ 1975թ. տուեալների) գերակշռում են արոտավայրերը:

Հողային ֆոնդի ընդհանուր մակերեսը 145,1 հազ. հա է: Ինքնավար հանրապետութեան մէկ բնակչին ընկնում է. գիւղատնտեսական հանդակները ամբողջութեամբ՝ 0,49 հա, վարելահողերը՝ 0,11 հա, բազմամեայ տնկարկները՝ 0,05 հա, խոտհարքերն ու արոտավայրերը՝ 0,26 հա: 1975թ. տուեալների հետ համեմատելով նկատուում է բնակչութեան հողահանդակներով ապահովածութեան լաւ արտահայտուած նուազման միտում:

Ավարտելով մեր խոսքը, ասենք նաեւ, որ մենք նպատակ չենք ունեցել անդրադառնալ Նախիջեանի Ինքնավար Հանրապետութեան զարգացման հեռանկարներին: Մեր նպատակն անելի համեստ է եղել՝ ներկայացնել այդ տարածքի բնական եւ հասարակական աշխարհագրութեան որոշ բնութագրերը: Գիտակցելով, որ կանխագուշակումների մշակումը անշտորհակալ գործ է, ասենք միայն, որ Նախիջեանի Ինքնավար Հանրապետութեանը (Ադրբեջանի կազմում) սպասում են ոչ այնքան անամպ եւ հանգիստ ժամանակներ: